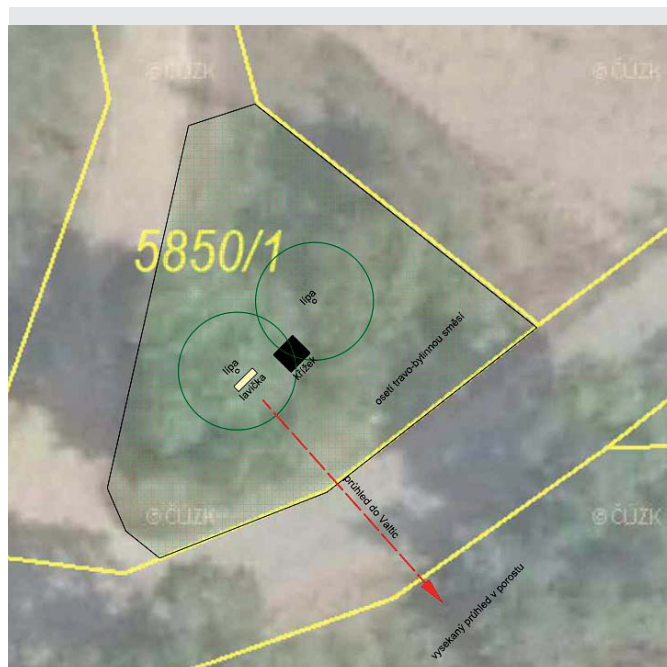


Jiří Matuška

## Opava křížku u Mikulova

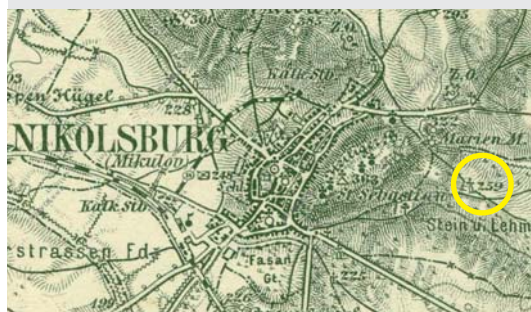
Muzejní spolek v Mikulově, jehož činnost byla v podobě občanského sdružení obnovena v roce 1992, se roku 2012 stal zapsaným spolkem. Po celou dobu své existence vyvíjel činnost zaměřenou na historii, přírodu a kulturu Mikulovska. V úzké spolupráci s Regionálním muzeem v Mikulově zprostředkovává jak svým členům, tak široké veřejnosti poznání našeho regionu a jeho osobností přednáškami, exkurzemi či podporou dalších vzdělávacích a kulturních aktivit.

Stále se navíc snaží nacházet nová vhodná témata pro svou činnost – proto také uvítal možnost podílet se na obnově poškozeného křížku nalezeného v roce 2019 na pozemku nacházejícím se východně od Mikulova.



Navržená úprava kolem křížku na konci ul. Zlámalovy

(podklady zpracované Okrašlovacím spolkem Mikulov)



Kříž je patrný na mapách II. a III. vojenského mapování i na císařském otisku – jeho stáří je zhruba 200 let



Vedle opraveného křížku byla umístěna dřevěná lavička a vysazeny dvě lípy *Tilia cordata*

## Lokalita s nálezem křížku, příprava a realizace opravy křížku

Křížek byl nalezen na parcele č. 5850/1, vedené jako ostatní plocha se způsobem využití jako ostatní komunikace. Podle údajů z katastru nemovitostí má parcela rozlohu 525 m<sup>2</sup>. Z ní však byla záměrem spolku dotčena pouze její jižní část (cca 200 m<sup>2</sup>), kterou většinově obklopují pozemky vedené jako ostatní plochy (neplodná půda, ostatní komunikace), ze severní strany pak orná půda (pole). Majitelem pozemku je město Mikulov.

## Postup příprav a realizace opravy křížku a úpravy okolní plochy:

### Rok 2019

16. 4. Prvotní zpráva od Okrašlovacího spolku Mikulov (J. Drochytková) o nálezu povoleného křížku
- květen–červen Zjištění základních údajů o křížku (parcela, majitel pozemku)
9. 7. Podání žádosti k vlastníkovi pozemku (město Mikulov) o souhlas s obnovou křížku
3. 9. Souhlas města Mikulova (místostarostka S. Chludilová) s obnovou křížku a kultivací pozemku
- podzim Terénní úpravy a odstranění náletových dřevin z pozemku (O. Havran)
- podzim Vyzvednutí kamenného podstavce a litinového kříže a odvezení do kamenické dílny (M. Fajmon)

### Rok 2020

19. 3. Konzultace ohledně historie křížku s památkovou péčí Odboru rozvoje a živnostenského podnikání MěÚ Mikulov (J. Hromek)
18. 5. Konzultace s Okrašlovacím spolkem Mikulov ohledně výběru druhu stromů k výsadbě na pozemku v okolí křížku a výběru travní směsi k výsevu
28. 5. Nákup travní směsi (Louka na vysušnou půdu – květnatá)<sup>1</sup> od společnosti Planta Naturalis
8. 6. Kalkulace prací (organizační a restaurátorské) na obnově křížku (M. Fajmon)
12. 6. Brigáda členů Muzejního spolku věnovaná úpravě pozemku a výsevu travní směsi
16. 7. Schůzka s místostarostkami (S. Chludilová, L. Alexová) na MěÚ Mikulov – konzultace ohledně podání žádosti o dotaci na opravu křížku a úpravu jeho okolí
7. 8. Podání žádosti o individuální dotaci z rozpočtu města Mikulova na úpravu části pozemku p. č. 5850/1 v k. ú. Mikulov a opravu na něm postaveného církevního křížku (žádáno 90 tis. Kč)
12. 8. Konzultace s Okrašlovacím spolkem Mikulov ohledně výběru lavičky a volby dvou stromů k výsadbě u křížku
24. 8. a 7. 9. E-mailová korespondence s NPÚ Brno (Mgr. P. Czajkowski) – získání životopisných dat zhotovitele křížku (J. W. Binder) a také mikulovského kameníka a autora zakázky (A. Gebel)
7. 9. Dohoda s Okrašlovacím spolkem o nákupu dvou stromů a jejich vysazení v režii tohoto spolku
16. 9. Projednání žádosti o dotaci na Zastupitelstvu města Mikulova (z požadovaných 90 tis. Kč schváleno 68 tis. Kč)

<sup>1</sup> Planta naturalis – Regionální výroba – Český ráj, Markvartice (regionalniproduct.cz)

- 30. 9. Podpis smlouvy k poskytnutí Individuální dotace z města Mikulova na úpravu části pozemku p. č. 5850/1 v k. ú. Mikulov a opravy na něm postaveného církevního křížku
- 30. 9. Žádost na město Mikulov o odsouhlasení využití části pozemku p. č. 5850/1 v k. ú. Mikulov a opravy na něm postaveného církevního křížku (bez odpovědi)
- 7. 10. Objednávka vybrané zahradní lavičky (Kovofit, s. r. o.)
- 18. 10. Terénní kontrola a konzultace na místě s mikulovským proboštem (P. Pacner)
- 21. 10. Brigáda členů Muzejního spolku na pokosení trávy na pozemku
- 26. 10. Nákup zahradní lavičky
- 28. 10. Výsadba a zabezpečení dvou sazenic lípy velkolisté a úprava jedné jabloně (Okrašlovací spolek Mikulov, členové Muzejního spolku)
- 25. 11. Instalace zahradní lavičky (D. Březina)
- 6. 12. Dokončení prací na obnově křížku a jeho instalace na místě (M. Fajmon)

### Rok 2021

- 21. 1. Vysypání přístupové plochy u křížku šterkem a ochrana pozemku před vjezdem auty (kameny, roxory, páska)
- 13. 2. Odstranění dřevin z pozemku pod vozovkou (p. č. 6239, ČR AOPK ČR), stínících ve výhledu z lavičky u křížku (O. Havran)
- 10. 6. Slavnostní odhalení opraveného křížku (Muzejní spolek Mikulov, zástupci města Mikulov, Okrašlovací spolek, probošt P. Pacner, p. Havran, p. Fajmon, media, veřejnost) a předání městu Mikulov a veřejnosti k užívání

## Souhrn zjištěných historických informací

Informace týkající se křížku Muzejnímu spolku poskytl Mgr. Petr Czajkowski, památkář z Oddělení evidence památek z Národního památkového ústavu, územního odborného pracoviště v Brně: Jedná se o kamenný blok, zřejmě podstavec kříže – vzhledem k dataci pravděpodobně litinového. Na pořízeném a poskytnutém snímku není bohužel vidět horní vrchol bloku, do něhož byl kříž osazen. Další možností je, že tento kamenný blok stál před zděným základem tohoto kříže (v tom případě by na reverzu či bocích bloku



Výchozí stav území s nalezeným povaleným křížkem, duben 2019 (foto Jiří Matuška)

byly zřejmě patrné stopy po uchyacení). Podstavec je proveden ve stylu historismu, v celkem lapidárně pojaté novorománské formě. Podstavci chybí oválný medailon, který býval nejčastěji v podobě reliéfu Nejsvětějšího Srdce Ježíšova nebo monogramu P. Marie vyveden v sádře či kovu.

Podle místa nálezu se křížek nacházel v prostoru navazujícím na dnešní ulici Zlámalovu, tedy u takzvané staré cesty, vedoucí před zřízením knížecí cesty s alejí směrem ke křižovatce u Mušlova. Vedla vinnouhřady a konkrétní místo s křížkem se nalézalo mezi tratěmi *Die Stein und Leimbergen, Die kurzen Neuberger, Die langen Satz, Die Holzbauer*



*Weingärten* a *Die Oberen Satz*. Podle starších mapových výstupů se zde nacházel kříž nejpozději před polovinou dvacátých let 19. století, kdy je zaznamenán na mapě Stabliního katastru, přičemž na stejném místě se nachází symbol kříže i na mapových výstupech takzvaného 3. vojenského mapování z konce 19. století či na mapě města Mikulova z roku 1938; na mapových výstupech starších 19. století, zdá se, patrný není. S ohledem na rok 1883 uvedený na ploše bloku by se tak jednalo zřejmě o druhotný, případně již v pořadí několikátý kříž na tomto místě – k obměně mohlo docházet vždy po určitém čase, jak přírodní podmínky hmotu kříže degradovaly.

Na základě dochované značky *J. W. Binder Nikolsburg* je zřejmé, že se jedná o výrobek v Mikulově sídlícího kamenictví s tímto názvem. Jeho tvorba se bohužel dosud do hledáčku přímého památkového zájmu nedostala, proto k zaslanému dotazu lze připojit pouze pár informací na základě výsledků krátké rešerše.

Známé realizace tohoto kamenictví se nacházejí především na moravských židovských hřbitovech. Tyto práce zčásti zdokumentoval Ing. arch. Jaroslav Klenovský,<sup>2</sup> který uvádí existenci produkce dílny na celkem sedmi lokalitách, dále Mgr. Petra Čtvrtníčková,<sup>3</sup> jež důkladně popsala židovský hřbitov v Miroslavi. Na mikulovském židovském hřbitově se zřejmě rovněž nachází několik náhrobků z produkce dílny, neboť značky se jménem Binder zachytila v podobě frotáží ve svém díle vídeňská umělkyně Linda Gaisbauer (\*1984), která je umístila na sokl zobrazující nedokončený náhrobek, jenž patří majiteli stejného jména – „J. W. Binder“. Lze snad předpokládat, že se jednalo právě o majitele



Nálezová situace, duben 2019 (foto Jiří Matuška)



Obnažený původní sokl pod křížkem, podzim 2019 (foto Jiří Matuška)



Hrubá terénní úprava místa, podzim 2019 (foto Jiří Matuška)

<sup>2</sup> KLENOVSKÝ, Jaroslav: Jména mikulovských Židů podle starých pozemkových knih, *Židé a Morava*, roč. 6 (1999), s. 42–45.

<sup>3</sup> ČTVRTNÍČKOVÁ, Petra: *Náboženská symbolika židovského hřbitova v Miroslavi*, Brno 2008 (magisterská diplomová práce).



Brigáda členů Muzejního spolku k úpravě terénu a výsevu travní směsi, červen 2020 (foto Jiří Matuška)



Žulové tělo křížku po prvotním očištění, jaro 2020 (foto Jiří Matuška)



Žulové tělo křížku po restaurování a vyzlacení písma textu, léto 2020 (foto Jiří Matuška)



stejnomeného kamenictví. Tento náhrobek, který se nachází v Mikulově, tak může posloužit k odečtení životopisných dat: J. W. Binder zemřel 5. 8. 1938 ve věku 94 let.

Nález křížku je ukázkou, že tento židovský podnikatel pracoval i pro zákazníky mimo své duchovní prostředí a zpracovával také křesťanská témata. Potvrzují to například i náhrobky nalezené na hřbitově ve Valticích – hrob Juliana Sellingera nebo Rosalie Lanz v podobě pylonu z černé leštěné žuly –, a je proto pravděpodobné, že bychom na hřbitovech kolem Mikulova objevili mnoho dalších realizací. K přesnější identifikaci autora a rozkrýví kontextu jeho dílny a životních reálií by však bylo potřeba dlouhodobější badatelské činnosti. V zachovaných částech mikulovských židovských matrik se jméno J. W. Bindera totiž nenachází.

Zhotovit podstavec křížku *Ke ctí Boží* nechal ve zmíněném kamenictví mikulovský občan s příjmením Gebel. Jeho křestní jméno dle toho, jak je zachyceno na kamenném těle křížku, není zcela jasné. Kameník zde z písmen v dosud užívané latině přešel k fraktuře kurentu, avšak zkratka prvních tří písmen v něm nedává v současně zachyceném tvaru smysl, neboť první tři písmena se v novodobém vyzlacení jeví jako *Antl*. Lze předpokládat, že při správném epigrafickém průzkumu by poslední písmeno mělo být krátce přetrnuto a v tom případě by se jednalo o písmena *Ant.*, zkracující křestní jméno Anton. Na základě bádání ve veřejně dostupných zdrojích lze nalézt informace, že rodina s příjmením Gebel byla v Mikulově a jeho okolí usazena nejméně od 18. století a mezi příslušníky rodiny se nachází i Anton Gebel. Narodil se v Mikulově 10. 12. 1845 (rodiče Johann Gebel a Katharina Hermann), 1. 5. 1870 se zde oženil (Barbara Mischka), zplodil čtyři potomky (Elisabeth \*1870, Barbara \*1873, Katharina \*1874 a Johann \*1880) a 27. 1. 1888 tu také zemřel.

V článku Ing. arch. Klenovského o kamenických dílnách<sup>4</sup> se nachází krátký odstavec také o mikulovském kamenictví J. W. Binder. Celé jméno majitele znělo: Jakob Wolf Binder.



Památka po celkovém sestavení i s litinovým křížem, podzim 2020 (foto Jiří Matuška)



Informační tabulka na patě těla křížku, podzim 2020 (foto Jiří Matuška)

<sup>4</sup> KLENOVSKÝ, Jaroslav: Kamenické firmy působící na území Moravy a Slezska, Židé a Morava, roč. 7 (2000), s. 87–90.



Slavnostní posvěcení křížku proboštem Pavlem Pacnerem, červen 2021 (foto Josef Šuba)

V Mikulově sídlil i s dílnou v ulici Brněnská 18, což by měl být objekt na konci pravé strany, kolem něhož se zalamuje cesta k židovskému hřbitovu. Měl celkem pět potomků, z nichž Artur a Eduard měli pokračovat v živnosti. Bohužel oběti šoa z Mikulova nejsou v dostupných databázích (holocaust.cz) zapsány, a tak je jejich osud zatím neznámý.

## Závěr

Muzejní spolek v Mikulově věnoval souhrnem 24 měsíců aktivitě spočívající v obnovení starého křížku u veřejné komunikace. Spoluprací s vlastníkem (město Mikulov), Okrašlovacím spolkem Mikulov, s několika jednotlivci (pánové Březina, Fajmon a Havran) a s římskokatolickou církví (probošt Pacner) se podařilo z hromad navážky vybudovat atraktivní pietní a odpočinkové místo.

*Autor příspěvku děkuje Mgr. Petru Czajkowskému, památkáři z Národního památkového ústavu, ú. o. p. v Brně, za podstatné historické údaje, které byly zapracovány do textu, stejně jako jeho konečnou kontrolu.*