

Kristýna Jandová

Lovecká kultura a její ozvěny v krajině mikulovského panství za časů prvních Dietrichsteinů – 2. část



Mapa mikulovského panství z roku 1672, výřez zachycující mikulovskou oboru (sbírka Regionálního muzea v Mikulově)

Na sklonku 16. století existovaly na mikulovském panství dvě obory (*Tiergarten/Hirschgarten*), jedna při městečku Dolní Věstonice, druhá při sídelním městě Mikulov. Sloužily jak k chovu zvěře, tak k pořádání kratochvílí pro zdejší panstvo. Obory nechal založit Adam, svobodný pán z Dietrichsteina (1527–1590), v sedmdesátých letech 16. století, tedy velmi krátce po získání celého panství do své držby. Následoval tak příkladu vládařů a vysoce postavené šlechty, kteří na svých panstvích a dvorech zakládali renesanční obory především jako symbol prestiže a vysoké urozenosti. Adamova sounáležitost s vyššími vrstvami společnosti a četné zkušenosti, jež nasbíral na svých cestách po evropských dvorech v roli císařského diplomata, stály za tím, že se krajina jeho mikulovského panství začala přetvářet do velmi módních, honosných až líbezných forem, jež byly odrazem duše renesančního aristokrata. A obory, svébytná a pestrá krajinná tvarosloví, hrály v modelaci takovéto krajiny zcela zásadní roli.

Zatímco o podobě věstonické obory můžeme jen spekulovat, v případě té mikulovské lze aplikovat model renesančních panských sídel, a to zejména z prostředí Itálie, konkrétně pak italských reprezentačních sídelních vil. Hlavním prostředkem pojmání krajiny v okolí těchto sídel byla rytmizace daného prostoru do několika vzájemně – pohledově i účelově – propojených částí, přičemž o všech je možno v širším slova smyslu hovořit

jako o zahradě, neboť jsou jejím přímým rozšířením. Samotnou vilu či zámek obklopovala okrasná zahrada, odrážející lesk a bohatství panských interiérů, na ni navazovala užitková zahrádka a ovocné sady a třetí, závěrečnou částí byla plocha mající připomínat les – velmi často obora. Jednotlivé části mohly dohromady zaujímat poměrně velkou rozlohu a často sahaly až do velké vzdálenosti od vlastního sídla.

Tento model rytmizace prostoru byl využíván jak v rovinatém, tak kopcovitém terénu. V některých případech mohl být rozvolněn řadou přírodních či jiných „překážek“ v podobě rybníků, vícera užitkových zahrad, drobných staveb, sítí cest, mostů, alejí či drobných poliček. Z tohoto důvodu byla vždy důležitá osovost daných krajinných celků, neboť právě pohledové osy se staly významným prostředkem k udržení pospolitosti jednotlivých částí. Začátek takové osy vycházel z oken či balkonů zámků nebo vil, odkud urozené panstvo mohlo zhlédnout pestrost celého zahradního prostoru v plné kráse a šíři.

Pro přesnější představu o podobě mikulovského zahradního prostoru uvedme výčet informací z urbáře panství z roku 1629, tedy z doby, kdy obora fungovala již více než třicet let a byla spolu s celým panstvím v držení kardinála Františka Dietrichsteina (1570–1636), Adamova syna. Popis celého území je řazen dle výše zmíněné rytmizace krajiny. Zámecká zahrada přímo pod zámek je zmiňována jako *schöner Lustgarten* s vlašským ovocem. O něco vzdálenější, druhá část zahradního prostoru, která se nachází již za hradbami města, je zde vedena jako zahrada pro zásobování zámecké kuchyně (*Item ausserhalb der Stadt liegt ... schöner Küchelgarten*). Poslední zmínka se týká části přiléhající ke kuchyňské zahradě, a sice ovocných sadů a na ně navazující obory, jež je závěrečnou částí celého území zahrady (*Nicht weil von der Stadt ein schöner Garten, die Windmühl gennant von Obst Baume und Kuchelsachen, auch dabei ein Tiergarten und schön Lusthaus*).¹ Z uvedeného je jasně patrné, že jak zámecká zahrada těsně přiléhající k zámku, tak i zahradní prostor pod hradbami byly fungujícími částmi celku, v němž se prolínala funkce reprezentační s užitkovou. Každá z těchto částí se postupem času vyvíjela vlastním směrem, který však ve velké míře respektoval historicky danou posloupnost a osovost celku.

O něco mladší urbář z roku 1655 popisuje mikulovskou oboru následujícím způsobem: *Bei der Stadt eine Obst und Kuchelgarten an Hirschgarten genant, von welcher man Bestand geld jährlich bekommet 20 fr.*² Zajímavé je, že v tomto urbáři bylo v popisu obory použito jiného termínu než v urbářích starších, a sice *Hirschgarten* oproti původnímu *Tiergarten*. Z výčtu zahrad je jasné, že se jedná o stejný prostor, v němž se v polovině 17. století pěstovalo také ovoce a plodiny pro kuchyňské potřeby, což není nijak netypické, vezmeme-li v úvahu, že obory bývaly velmi často rozsáhlým územím a bylo výhodné všechnu plochu náležitě využít. Navíc lesní porosty v oborách záměrně tvořila směsice listnatých a ovocných stromů – ovocné stromy přitom představovaly jak vhodnou zásobárnu potraviny pro zvěř, tak přínos pro hospodaření celého panství.³

Obora s domkem uprostřed

Více nám o podobě mikulovské obory prozrazují až o něco mladší ikonografické materiály. Pocházejí sice až z druhé poloviny 17. století, a mapují tak podobu již téměř sto let fungující obory, přesto z nich můžeme vyčíst řadu zajímavých skutečností. Ty pak při následné

¹ Moravský zemský archiv v Brně, fond G 371 (Novotný Jaroslav, PhDr.), Opisy moravských urbářů, inv. č. 312, fol. 12.

² Moravský zemský archiv v Brně, fond G 371 (Novotný Jaroslav, PhDr.), Opisy moravských urbářů, inv. č. 314, fol. 14.

³ Zmínka v urbáři nás může rovněž vést k zamyšlení, zda v popisované době byla zvěř v oboře vůbec přítomna – zda třeba pěstitelské potřeby na čas nepřevýšily ty chovatelské. Přece jen se nacházíme v době pár let po ukončení třicetileté války, která Mikulov zasáhla přítomností vojenských posádek, a bylo nutno zejména oživit ekonomiku celého panství. Ke zmíněné době však bohužel nejsou známy žádné archivní materiály, jež by dokazovaly přítomnost zvěře v oboře.



Nedatovaný plánek mikulovské obory se zachycenými oborními stavbami: A luthaus, B nymfeum, C myslivna (Moravský zemský archiv v Brně, F 18 Hlavní registratura Ditrichštejnů, inv. č. 8455, karton, 1550)

komparaci s listinným archivním materiálem z téže doby mohou ledacos napovědět o počátcích obory, stejně jako o jejích proměnách během prvních desetiletí její existence.

Obora je zaznamenána na malované mapě mikulovského panství z roku 1672. Je zde zachycena již po rozšíření, ke kterému došlo roku 1650 a následně 1655. K vlastnímu právnímu potvrzení celkového rozšíření daného území pak došlo 27. dubna 1665, kdy kníže Ferdinand Dietrichstein získal od majitelů vedlejšího rakouského statku Fünfkirchenů výměnou za louku u Stuttenhofu zahradu, jež přiléhala k stávající oboře.⁴ K rozšířenému území dostavěl ohradní zeď, opravil stávající zeď a v oboře zřídil rybník. Ten je na mapě zachycen ve spodní části obory, při pohledu z mikulovského zámku leží v její pravé části. Na mapě jsou v tomto prostoru – s popiskem *Thiergarten* – zakresleny menší stromky a protékající potok.

⁴ Moravský zemský archiv v Brně, fond G 140 (Rodinný archiv Ditrichštejnů Mikulov), inv. č. 993, karton 301, fol. 1 a 5.

Rozšíření a proměna obory jsou rozpoznatelné i na podobě a tvaru ohradní zdi. U novějších částí obory jsou totiž na mapě zakresleny rovné ostré linie, zatímco u její starší části je průběh zdi viditelně odlišný – přirozeně kopíruje zalesněné plochy obory i prostor s několika stavbami, který je nejbližší městu. Zdá se, že kníže Dietrichstein při obnově oborní zdi v těchto místech respektoval její historicky danou linii, na niž dále navázal. Pro tvrzení, že se jedná o starší část obory, ostatně hovoří i to, že na mapě je tento prostor probarven sytější zelenou barvou, jež označuje vzrostlé a husté stromové, které v oboře nutně muselo již nějakou dobu existovat.

Na renesanční rytmicizaci odkazuje na mapě zachycený středový průsek v lesním porostu, ležící ve směru pohledové osy spojující oboru se zámeckým sídlem. Pomyslným i faktickým vrcholem osy je na mapě zobrazený pavilon či letohrádek uprostřed průseku. Pavilon je typickým představitelem drobných loveckých staveb budovaných v oborách. S největší pravděpodobností se jedná o „domek uprostřed obory“, o němž hovoří závěť Adama z Dietrichsteina.⁵ Dalším objektem na mapě je pozoruhodná stavba čtvercového půdorysu zachycená na severovýchodním okraji obory, která je stejně jako pavilon postavena na hlavní pohledové ose zámeč–obora. Stavbu se čtyřmi kulatými nárožními ve dvorci uprostřed doplňuje vodní prvek. V blízkosti stavby, nejbližší k městu, je zachycena ještě jedna menší stavba, označená jako *Jagerhaus* (hájovna).

Mapa panství z roku 1672, jediná z této doby existující, je provedena technikou olejomalby, což autorovi nedovolilo zachytit detaily jednotlivých staveb v oboře, které by více napověděly o jejich architektuře a stylovém určení. Proto tak pro jejich renesanční založení hovořila pouze viditelná osovost prostoru obory. Před nedávným časem se však podařilo v archívním fondu mikulovského panství objevit zcela neznámý plán obory, který nebyl dosud nikde představen a publikován. Naskytla se tak jedinečná možnost prohloubení výzkumu o nejranější podobě mikulovské obory.⁶ Jedná se o velkoformátový plán celého území, zhotovený jako částečně kolorovaná perokresba, v níž autor zachytil oborní stavby až do neuvěřitelných detailů; ty nejenže jasně definují jejich celkovou podobu, ale zároveň napovídají také o typologii a funkci jednotlivých objektů. Plánek je vybaven též řadou drobných, leč věcných popisů významně doplňujících kreslenou část.

Archivní plán není datovaný, nicméně ho lze v porovnání s mapou z roku 1672 považovat za o něco starší materiál. V rámci archívního fondu byl součástí spisu, ve kterém byly zachyceny události z šedesátých let 17. století, kdy kníže Ferdinand Dietrichstein s Fünfkirchenem řešil záležitosti rozšíření obory.⁷ Vodítkem ke stáří plánu může být také styl užitého písma, odkazující do druhé poloviny 17. století. V neposlední řadě však pro dobu vzniku

⁵ Moravský zemský archiv v Brně, fond G 140 (Rodinný archiv Ditrichštejnů Mikulov), inv. č. 1391, karton 344, fol. 2.; TENORA, Jan: Rozdíl statku mikulovského r. 1590, *Časopis společnosti přátel starožitností československých v Praze*, roč. 40 (1932), č. 1, s. 9–21.

⁶ Moravský zemský archiv v Brně, fond F 18 (Hlavní registratura Ditrichštejnů Mikulov), inv. č. 8455, fol. 1.

⁷ Plánek mohl díky zakresleným čitelným detailům staveb i veškerého oborního vybavení sloužit o několik desítek let později také jako obrazový důkazní materiál v řešení majetkového sporu s Fünfkirchenem, což jen potvrzuje jeho velkou vypovídací hodnotu. Někdejší majitelé území části obory si totiž dělali opětovné nároky na jeho držbu. Otázka vlastnictví vyústila v opakované soudní spory, které zasáhly několik generací obou rodů. Sporné území na hranici země i panství totiž Hans Zikmund, svobodný pán z Fünfkirchenu, ve své závěti z roku 1650 postoupil knížeti Ferdinandu Dietrichsteinovi a jeho dva synové potom v květnu roku 1655 tuto držbu knížeti potvrdili: *Tiergarten samt allen dene was sich in solchen Thirgarten befinden, dem hochermelten ehren fürsten von dietrichstein zum eigenthumb hinuber gelassen und revaliretet haben, also zwar das der ehr fürst Dietrichstein solchen Thirgarten dem Zeit noch in wirkhten Besitz und gemuss hat*. Později však Fünfkirchenové začali rozhodnutí svých předků zpochybňovat, až jej postupně označili za zcela nezákonné a nesprávné. V polovině 18. století se Johann Adam hrabě Fünfkirchen obrátil na knížete Karla Maxmiliána Dietrichsteina s tím, že jeho prapředek Hans Zikmund neměl právo vyjmout nynější *Tiergarten* z rodového majorátního panství Steinabrunn a postoupit toto území do užívání Dietrichsteinům. Žádal o jeho navrácení, aby on a jeho potomci jim mohli opět disponovat a zároveň i všim, co se v něm nachází. [Viz: Moravský zemský archiv v Brně, fond F 18 (Hlavní registratura Ditrichštejnů Mikulov), inv. č. 8455, fol. 3, 12 a 462.] K tomu však nikdy nedošlo a území části obory zůstalo ve vlastnictví rodu Dietrichsteinů až do konce jejich působení v Mikulově, tedy do poloviny 20. století.

dokumentu jasně hovoří detailní zakreslení oborní zdi, jež je na plánu ve své severní části tvořena ještě dřevěným plotem. Z komunikace mezi knížetem Ferdinandem a zámeckým hejmanem vyplývá, že plot nechal kníže nahradit kamennou zdí. A právě pevná zeď, vedená po celém obvodu obory, je zakreslena až na mapě panství z roku 1672.

Pro co nejpřesnější vykreslení podoby obory je důležité vymezit dvě hlavní fáze jejího budování – renesanční a barokní. Starší část obory, založená v sedmdesátých letech 16. století, zabírala plochu protáhlého obdélníku s výběžkem lesa v pohledové ose v její nejdálenější části. O necelé století později kníže Ferdinand přistoupil k jejímu rozšíření, které s sebou neslo i založení rybníka v nově se připojivší části. Protáhlý obdélník tak zvětšil svůj šířkový rozměr a obora ve své ploše lehce vystoupila z hlavní pohledové osy. Pokud zámecké panstvo chtělo nyní z oken svého sídla zhlédnout celou mikulovskou oboru, muselo svůj pohled stočit mírně doprava. Potvrzením tohoto barokního rozšíření obory v druhé polovině 17. století je také zmínka z urbáře panství z roku 1655, který ještě existenci rybníka v oboře neuvádí.⁸

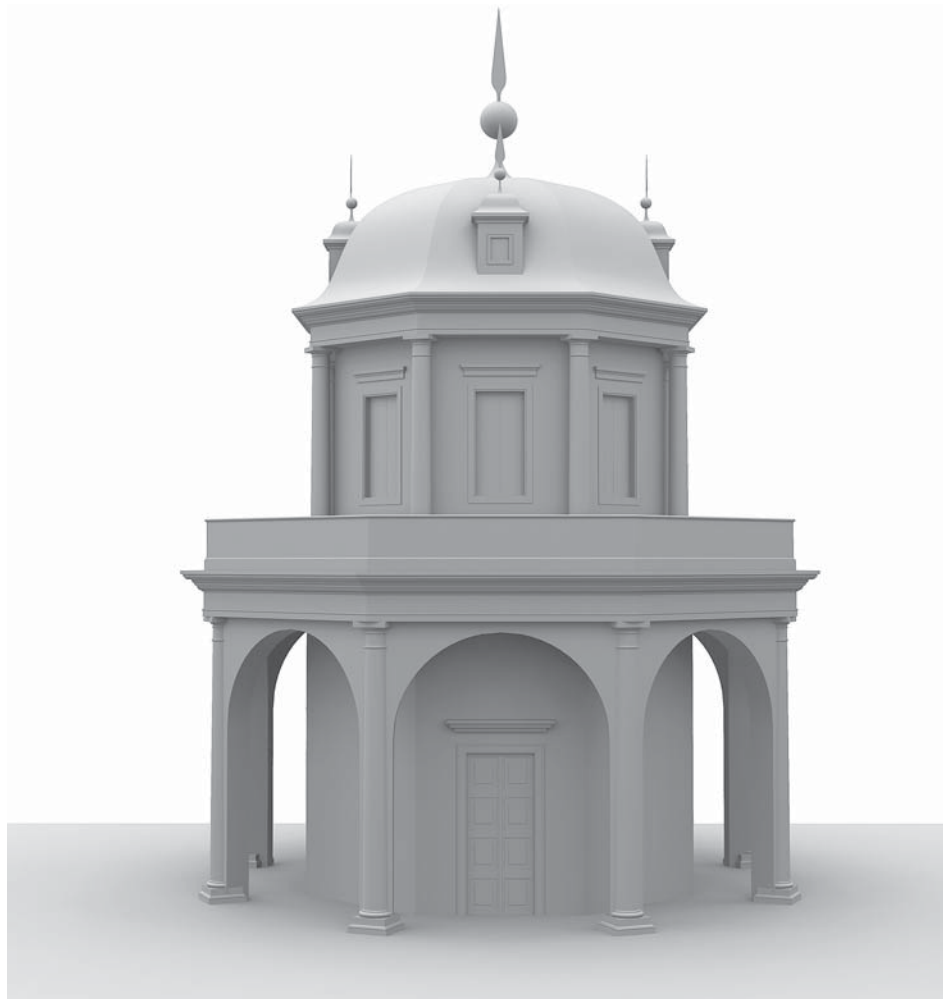
Renesanční lusthaus



Detail lusthausu z nedatovaného plánu mikulovské obory

⁸ Moravský zemský archiv v Brně, fond G 371 (Novotný Jaroslav, PhDr.), Opisy moravských urbářů, inv. č. 314, fol. 15.; Tato zkazka zároveň vymezuje i založení rybníka v rozšířené části obory. Rybník musel být založen někdy mezi rokem 1655, kdy ještě není zmiňován v urbáři panství, a rokem 1665, kdy je již veden jako plnohodnotná součást obory.

Ke starší, renesanční fázi mikulovské obory lze řadit dle vyobrazení na nedatovaném plánu hned tři stavby. První z nich je onen již několikrát zmiňovaný domek uprostřed obory. Objekt stojící na zalesněném území obory v křížení lesních průseků je označen popiskem *Lusthaus*. Lovecký letohrádek byl vybudovaný na půdorysu centrálního oktogonu jako patrová budova s velkým balkónem či ochozem v patře, z něhož mohla lovecká společnost shlížet či střílet na zvěř pod sebou. Do patra zámečku se vstupovalo po vnitřním schodišti,⁹ které tak kromě balkónu zpřístupňovalo nejspíše i sál uprostřed. V přízemí dominovala stavbě sloupová arkáda vymezující hrany půdorysu stavby. V patře pak toskánské sloupy přiléhaly přímo ke stěnám letohrádku. Průčelí horního patra bylo členěno okny s kamenným ostěním. Střechu kupolového tvaru typu helmice zakončovala korouhev s plechovou koulí a helmici ze čtyř stran doplňovaly ještě drobné věžičky na způsob vikýře.



Hmotová rekonstrukce lusthausu (autor František Zelinka)

⁹ Schodiště vedoucí do patra letohrádku je zmíněno ve výčtu oprav budov na mikulovském panství z roku 1690. *Die Stiegen aus den Lusthaus und den Trieth ehe man hieneig geheth, muss von Neüen zue gericht werden.* (Schodiště do lusthausu včetně malých stupínek přímo u budovy je třeba opravit.) Viz: Moravský zemský archiv v Brně, fond F 18 (Hlavní registratura Ditrichštejnů Mikulov), inv. č. 8175, fol. 77.

Letohrádek v oboře naplňoval kulturně společenský aspekt obory. Z hlediska typologie loveckých staveb jej lze řadit mezi prostorově nenáročné, půdorysně však výjimečné stavby, které v oborách vznikaly jako ústřední objekt areálu. Jejich součástí bylo nepravidelně uspořádané hospodářské zázemí. Obecně platí, že v pojetí loveckých altánků neboli *lusthausů* se odráželo lovecké prostředí; drobné výrazové prvky pak mohly kopírovat architektonické prvky ze správních budov či rezidencí, v jejichž blízkosti se nacházely.¹⁰ Lze tak do jisté míry předpokládat, že se letohrádek v mikulovské oboře v určitých rysech připodobňoval mikulovskému zámku a architektuře staveb v zámecké zahradě. Pro srovnání uvedme, že mikulovská zámecká věž, rovněž osmiboká, byla ve své starší fázi završena helmicí nápadně podobného tvaru jako v případě letohrádku v oboře.¹¹

Zajímavé je jistě i to, že emblematika celé lovecké kultury, kterou v sobě architektura s ní spojená často nesla, se zpětně zapisovala i do podoby samotných zámeckých rezidencí, jež pro lov určené nebyly.¹² V případě mikulovského zámku je zajímavým příkladem této skutečnosti výklenek v horním patře jižního zámeckého křídla zbudovaný ve třicátých letech 17. století,¹³ orientovaný směrem k oboře – strop výklenku zdobí štuková výzdoba zachycující zvěř a život lesních tvorů. Několik postav a výjevů je umístěno v osmi dělených polích, která mohou připomínat oktogonální půdorys letohrádku v oboře.

Symbolika čísla osm a tvar oktogonu nebyly v rámci architektury loveckých staveb a oborních zařízení na konci 16. století žádnou novinkou. Principy jejich využití zmiňuje již koncem 15. století ve svém pojednání Francesco di Giorgio Martini,¹⁴ v němž rozvíjí nauku o geometrických tvarech uplatňovanou v renesanční zahradě, popsanou v traktátu od Albertiho.¹⁵ Martini ve svém díle navrhl ideální oboru, která má tvar oktogonu se dvěma vně připojenými enklávami, jednou ve tvaru obdélníku a druhou polokruhovou. Uvnitř oktogonu obory se dle Martiniho mají nacházet dvě „hory“ – jedna obkroužená záhony, vrcholící pavilonem či „teatrem“, z něhož lze celou oboru přehlédnout, a druhá nepravidelně osázená stromovím, čímž je vytvořen dojem divoké přírody.¹⁶

Určitou paralelu s Martiniho popisem lze vysledovat i v mikulovské oboře. Její tvar sice přesně nekopíruje linie z Martiniho kresby, při hlubším prozkoumání plánu obory však lze jistě využít oktogonálního tvaru kromě letohrádku spatřit i v půdorysu části oborní zdi. Ta ve svém nejzdařenějším cípu totiž vybíhá do jakéhosi půloktogonu či několikrát lomeného půlkruhu. Dnes již ovšem nedokážeme říci, zda se jednalo o pouhé respektování hranice panství či průběhu terénu, nebo zda za tímto neobvyklým tvarem stálo přece jen ještě něco jiného. Podobnost s Martiniho oborou je však zcela jistě patrná v případě letohrádku – ten v mikulovské oboře totiž skutečně stál na oné hoře a bylo z něj možné

¹⁰ TUMA, David: Archeologie novověkých obor, Plzeň 2012 (disertační práce), s. 62.

¹¹ Veduta města Mikulova od Franze Wohlhaubtera z roku 1683. Pod vyobrazením města prosvítá starší podoba mikulovského zámku i Svatého kopečku. Viz: ZELINKA, František (historik umění), Mikulov, 30. května 2022 [ústní sdělení].

¹² Lovecká kultura v životě šlechty však zaujímal tak významné místo, že se postupně doslova zapsala do stěn šlechtických sídel. Z inventářů řady hradů a zámků máme dochované zmínky o takzvaných zelených světnicích, či rovnou celých zelených apartmánech, kterým dominovala výmalba s loveckými scénami, či obrazárnách s loveckým zátiším a se zelenými tapetami. Známá jsou také vyobrazení panských sídel propojená s loveckými scénami, která tak odrážejí sepětí lovu a panského sídla.

¹³ ZELINKA, František: Podoba mikulovské zámecké zahrady v 17. století, RegioM. Sborník Regionálního muzea v Mikulově, roč. 30 (2021).

¹⁴ Francesco di Giorgio Martini (1439–1501/1502), rukopis *Trattati di architettura ingegneria e arte militare* z druhé poloviny 15. století.

¹⁵ Leon Battista Alberti (1404–1472), traktát *De re aedificatoria* z roku 1485. Alberti ve své práci opakuje myšlenky antického světa, pojmenovává podobu ideální zahrady i se všemi ozdobnými prvky, které obsahuje. Definuje v ní rovněž podobu *villy*, budovy obklopené terasovitými zahradami, propojenými rampami a schodišti. Albertiho dílo patří mezi základní renesanční práce o zahradní architektuře, které zcela zásadně ovlivnilo podobu řady sídel, a to nejenom v prostředí Itálie.

¹⁶ DOBALOVÁ, Sylva: Zahrady Rudolfa II. Jejich vznik a vývoj, Praha 2009, s. 41–42.

celou oboru přehlédnout. (Poloha letohrádku na nejvyšším bodě v oboře z něj také vytvářela dominantní vizuální protipól mikulovského zámku, a tím pádem i nejlepší možné zakončení pohledové osy vycházející z města.) Martiniho letohrádek na kopci v oboře sice není vystaven na oktogonálním půdorysu jako ten mikulovský, oba objekty jsou si však nápadně podobné díky četnému sloupoví a arkádám v přízemí i horním patře stavby.

Pro hlubší uchopení podoby mikulovského letohrádku je nutné provést komparaci i s hmatatelnějším materiálem, a sice obdobnými stavbami téže funkce, jež byly postaveny v přibližně stejném časovém období. Pozornost zasluhují podobné areály s reprezentativními loveckými letohrádky, které se nacházejí v blízkosti hlavních sídel a jejichž majitelé patří mezi nejbohatší a vlivné velmože celé monarchie.

Loveckým zařízením chyběla obecná, pevně stanovená architektonická pravidla, a řada staveb tak vycházela z převzatých půdorysných dispozic a ze stylů uplatňovaných v jiných zemích.¹⁷ Pro Adama Dietrichsteina – stavitele letohrádku – byla hlavním inspiračním zdrojem především Itálie, současně ho ovšem ovlivnilo také Španělské království, kde řadu let působil v císařských službách. Významnou roli v jeho případech hrály také rodinné vazby i důvěrné vztahy s panovnickou rodinou. Všechny tyto souvislosti Dietrichsteina formovaly a inspirovaly v jeho konání. Při úvahách nad mikulovským letohrádkem je tak nezbytné zamířit do obor a loveckých areálů příslušníků vládnoucího rodu.¹⁸

První stavba, která stejně jako luthaus v mikulovské oboře představuje ústřední objekt loveckého areálu s nepravidelně uspořádaným hospodářským zázemím, je pražský letohrádek Hvězda, ležící ve stejnojmenné oboře.¹⁹ Vybudován byl na pokyn arcivévody a říšského místopředsedy Ferdinanda Tyrolského, který roku 1555 sám položil jeho základní kámen a následně celou stavbu financoval. Rozhodnutí o dispozici Hvězdy čerpal arcivévoda patrně z publikace teoretika architektury Pietra Catanea (*L'architettura*), jenž v ní navrhuje opouštět běžné formy pravoúhlých objektů budovaných na půdorysech geometrických tvarů, a naopak směřovat architekturu těchto staveb k *uspokojení stavebníkova smyslu pro žert*. Jejich smysl tak spočívá v neobyčejnosti a v tom, jak dovedou esteticky vyhovět vznešenému publiku, které je chtivé právě takových hříček a fantazií.²⁰ V Cataneově traktátu (poprvé vyšel v roce 1554) je mezi

¹⁷ TUMA, David: Archeologie novověkých obor, Plzeň 2012 (disertační práce), s. 123.

¹⁸ V rámci českých zemí existovala i řada starších renesančních obor, založených významnými velmoži z řad šlechty. Nutno ovšem podotknout, že žádný z nich nedosáhl tak výsostného postavení jako Adam z Dietrichsteina a že žádná ze známých renesančních obor nebyla podobného konceptu jako obora mikulovská. V českém prostředí se hojněji vyskytoval model obory určené pro chov zvěře, jejíž součástí byly i lovecké reprezentativní stavby. Většinou se jednalo o obory, které byly od hlavního sídla více vzdáleny, a jejich součástí byl proto lovecký letohrádek vilového charakteru, jenž sloužil k občasnému pobytu panstva (Kratochvíle, Červený Dvůr, Vršísek). Obory v bezprostřední blízkosti panských sídel, které s nimi byly propojeny sítí zahrad, libosadů či bažantnic a obsahovaly zároveň i luthaus, začaly na panských šlechtách vznikat až v prvních desetiletích 17. století (Valdice u Jičína, Mšec, Zásmyky).

¹⁹ Pražská obora Hvězda, založená českým králem Ferdinandem I. ve třicátých letech 16. století jako *Neu Thiergarten*, byla v padesátých letech 16. století postupně rozšiřována o přilehlé pozemky, na jejichž místě nechal Ferdinand rybník zředit rybník a louku. Do té doby sloužily k napájení zvěře zřejmě pouze prameny tekoucí od Bílé hory, jejich vydatnost však nebyla dostatečně velká. Stejný princip rozšiřování obory můžeme sledovat také u mikulovské obory, byť k jejímu rozšíření došlo až po delší době od jejího vzniku, a to v padesátých letech 17. století. Na nově připojených pozemcích byl založen rybník, který nabízel dostatečné množství vody pro napájení zvěře, později také pro rybolov. Do té doby, podobně jako v případě obory Hvězda, byl jediným zdrojem vody pouze pramen vyvěrající nedaleko oborní zdi a skrze ni do obory přítékající. Tyto tendence proměny obor, jistě uplatněné i v dalších oborních zařízeních, korespondují s dobovými specifiky péče o lovecká zařízení, kdy počáteční motivy jejich založení, zaměřené zejména na reprezentaci, začalo ve stále větší míře doplňovat i hospodářské využití. Významnou roli v těchto proměnách obor sehrál i fakt, že se lovecké kratochvíle v rámci šlechtické společnosti těšily stále větší oblibě. Bylo tudíž potřeba vytvořit dostatečnou „zásobárnu“ zvěře s kvalitními podmínkami pro jejich chov i následný odlov.

²⁰ MUCHKA, Ivan Prokop a kol.: Hvězda. Arcivévoda Ferdinand Tyrolský a jeho letohrádek v evropském kontextu, Praha 2014, s. 54, 58 a 62; ROČEK, Ivan: Obory v Praze, Prameny a studie, č. 53 (2014): Obory a bažantnice v kulturní historii, s. 164–165.

doporučoványi půdorysy pro stavbu lusthausu i oktogon, který, jak už víme, našel své uplatnění právě v Mikulově.²¹

Kromě výjimečně pojaté architektury oborního letohrádku lze podobnost mikulovského renesančního loveckého areálu s oborou Hvězda vysledovat také v umístění jejich ústředních staveb. V obou oborách jsou centrálním prvkem, stojí na vysokém kopci, odkud je možné zhlédnout valnou část areálu, a lesními průseky k nim vedou sítě cest (být v mikulovské oboře oproti pražské odlišně orientované). Tyto důležité body v rámci polohopisu celé obory poskytovaly zázemí lovecké společnosti a zároveň byly symbolem prestiže svého majitele. V případě letohrádku Hvězda reprezentační funkce výrazně dominovala, jelikož byla osobním vyjádřením arcivévody Ferdinanda, jemuž byla „nová“ královská obora v Praze svěřena do správy. A tak mladý arcivévoda v jednom ze sídelních měst svého otce císaře Ferdinanda I. zbudoval jedinečnou stavbu, která měla kromě funkce loveckého letohrádku do určité míry představovat i jeho soukromou rezidenci, v níž měl možnost hostit své vlastní návštěvy.²² Proto i rozměry letohrádku Hvězda jsou poměrně velkorysé – v případě mikulovského lusthausu bychom je mohli očekávat jen stěží. Ten se na rozdíl od Hvězdy prezentoval „pouze“ jako lovecký letohrádek – jeho majitel měl ovšem nedaleko něj k dispozici velmi luxusní sídlo. Porovnááme-li stavební počín Adama Dietrichsteina a císařského místodržícího, stojí za zmínku také jejich vztah a pouto, které je spojovalo. Vždyť Adam jako syn Barbory z Rottalu, nemanželské dcery císaře Maxmiliána I.,²³ byl v podstatě Ferdinandovým příbuzným. Blízký vztah mezi oběma muži dokládá i vzájemná korespondence. Arcivévoda adresuje své dopisy *Den Edlen unnsrem getrewen lieben Adamem* (šlechtnému našemu milému věrnému Adamovi) a oslovuje ho *Lieber von Dietrichstein* (milý Dietrichsteine).

Ještě snad bližší vztah udržoval Dietrichstein s císařem Maxmiliánem II., u něhož dlouhá léta působil jako vyslanec ve Španělském království a zároveň vychovatel jeho dvou synů – budoucího císaře Rudolfa a jeho bratra Arnošta. Nebude tedy nijak překvapivé, když také architekturu staveb budovaných císařem Maxmiliánem II. označíme za další významný inspirační zdroj, kterým se Adam při komponování objektů v mikulovské oboře nechal ovlivnit. Pověstný lovec a milovník honů císař Maxmilián vykoupil v šedesátých letech 16. století pozemky kolem vídeňského Prátru s cílem založit v těsné blízkosti svého sídelního města rozsáhlý lovecký areál, v němž by se mohl oddávat svým milovaným radovánkám.²⁴ Naproti

²¹ Kvůli absenci archivního materiálu, jenž by pojednával o stavbě letohrádku či budování mikulovské obory, bohužel nejsme schopni říci, zda Adam při plánování letohrádku čerpal z některého z traktátů, který zde byl uveden. Z dostupných zdrojů o Adamově osobní knihovně se totiž jejich přítomnost v ní nepotvrdila. Přesto však na základě principů, které Adam při vytváření mikulovské obory využíval, lze předpokládat, že tyto spisy mu byly známe anebo že na přípravných pracích spolupracoval s někým, kdo s nimi byl seznámen a následoval příkladů v nich uvedených.

Stavby na půdorysu oktogonu našly své uplatnění i v loveckých areálech i později, a to zejména v období vrcholného baroka, kdy jejich architektura ve většině případů korespondovala s lesními průseky, které byly využívány při parforsních honech a v jejichž středu stavba stála. Letohrádky či lovecké pavilony byly navrženy do osmiúhelníku tak, aby každé okno směřovalo do některého z průseků. Tento model se ujal na řadě míst ve střední Evropě, v českém prostředí například v loveckém areálu Valdštejnsko na Českolipsku či v Pávově na Jihlavsku. V průběhu 18. a 19. století se v českých i moravských oborách budovaly osmiboké stavby velmi často jako kaple zasvěcené sv. Hubertovi, patronu lovu a myslivců. Pro doplnění uvedme, že v první polovině 19. století vystavěla boskovická větev rodu Dietrichsteinů osmiboký empírový lovecký pavilon (pozdější hájovna) v oboře nedaleko Boskovic.

²² Od roku 1563, kdy už bylo zřejmé, že Ferdinand přesídlí do Tyrolska, upadal jeho zájem o pražskou rezidenci, a tedy i o Hvězdu. V té době se v péči o letohrádek Hvězda omezila pouze na nutné stavební opravy.

²³ Barbora z Rottalu (1500–1550) se roku 1515 provdala za Zikmunda, svobodného pána z Dietrichsteina, (1484–1533). Přestože byla Barbora nemanželskou dcerou císaře Maxmiliána I. (1459–1519), všeobecně se o jejím původu vědělo. Stejně tak bylo v rámci šlechtické obce známo, že příslušníci mikulovské větve rodu Dietrichsteinů jsou pokrevně spřízněni s panovnickým rodem. První generace této rodové linie se těšily velké přízni Habsburků, panoval mezi nimi velmi blízký až vřelý vztah.

²⁴ WELLER, Franz: Die kaiserlichen Burgen und Schlösser in Bild und Wort. Auf Grund von Quellenwerken dargestellt, Wien 1880, s. 181–182.

městu, na vzdálenějším okraji Prátru nechal postavit menší řadové budovy, kde mohla pobývat lovecká společnost a lovecký personál při konání honů, a zhruba ve středu areálu zřídil lusthaus, poprvé zmiňovaný jako *casa verde* v roce 1560. Od něj se pak skrze zalesněnou část areálu rozbíhaly lesní průseky, tvořící podobu hvězdy. Architektura letohrádku je dle množství dochovaných rytin i současného vzhledu téměř totožná s architekturou mikulovské stavby. Vídeňský letohrádek byl vystaven rovněž na půdorysu oktogonu. Jedná se o patrovou stavbu, přičemž každé z pater je vybaveno sloupovou arkádou. Průčelí je děleno vysokými okny a patro je opatřeno vnějším ochozem.

Zůstaneme-li nedaleko Vídně, můžeme také u dalšího stavebního počínu císaře Maxmiliána II. sledovat v zahradním komponovaném prostoru užití osmibokých patrových staveb. V roce 1568 započal císař Maxmilián se stavbou areálu Neugebäude, jednoho z největších investičních záměrů té doby. Pozoruhodný areál vycházel z prvků *villy suburbana*; letohrádek stál v rozsáhlém zahradním prostoru vybaveném vodními prvky a fontánami i pavilonem pro zvířata.²⁵ Osmiboké pavilony s kupolí a malými věžičkami se zde uplatnily v podobě čtyř nárožních staveb v arkádovém zděném ohraničení vnitřního ornamentálně tvořeného zahradního prostoru. Z oken všech staveb bylo možné shlédnout i do širšího ohrazeného prostoru, který již nebyl pojednán geometricky řešenými ozdobnými záhony, nýbrž naopak uvolněně působící krajinou prezentující „divočinu“, v níž se proháněla vysoká zvěř.²⁶ „Opakování“ lovecké architektury císaře Maxmiliána II. v mikulovské oboře Adamem Dietrichsteinem jen znovu napovídá o těsném spojení mezi těmito dvěma osobnostmi. Věrnost a oddanost Adam panovníkovi ostatně demonstroval i po smrti, kdy byl na své přání pochován u nohou císaře v pražské katedrále.

Nymfeum

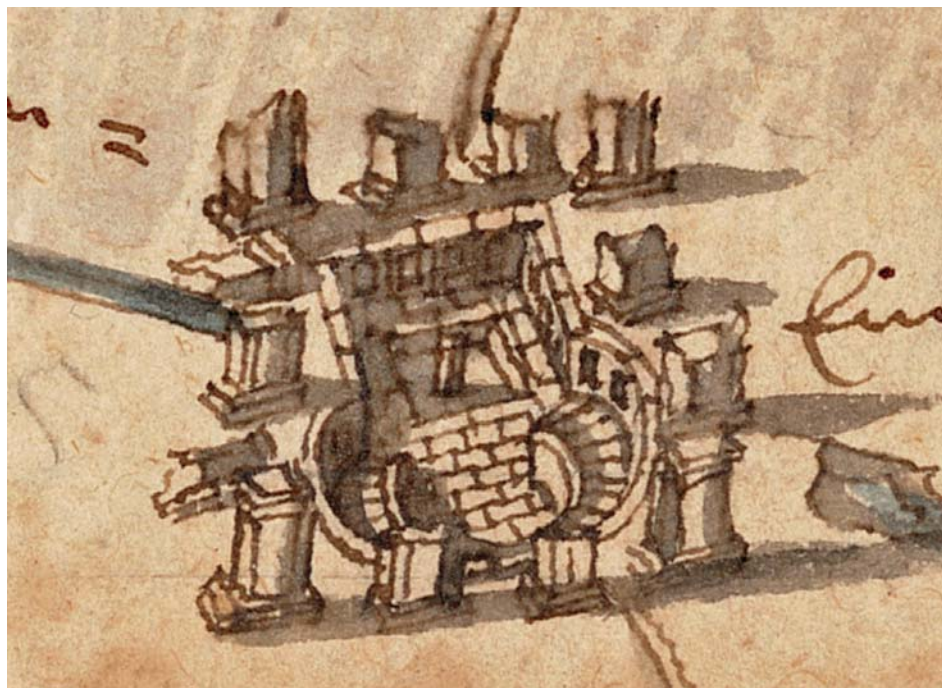
Druhou renesanční stavbou v oboře, umístěnou na hlavní pohledové ose blíže k městu, byl dle popisku v nedatovaném plánu *eingefallen Lusthaus und Brunen*. Přestože popisec hovoří o zbořeném letohrádku či pavilonu a o kašně či fontáně, je možné se domnívat, že typ této stavby bude přece jen od letohrádku lehce odlišný a lze jej přesněji definovat. K určení funkce a typologie stavby nám opět pomůže zdařilá perokresba s umně zachycenými detaily. Stavba čtvercového půdorysu, vymezená po obvodu rozbitými a polorozpadlými antickými sloupy s patkami, dává ve svém středu tušit nečekanou vzácnost. Díky množství detailů a zcela specifické architektuře nemůže být pochyb o tom, že se jedná o *nymfeum*.

Nymfeum neboli „svatyně nymf“ je latinským označením pro monumentální fontánu bohatě zdobenou sloupy, různými výklenky a sochami. Ve starověkém světě sloužila nymfea k okrase měst, paláců a římských venkovských vil.²⁷ Své uplatnění nymfeum našlo i později, a to opět v italském prostředí v rámci honosné renesanční a manýristické architektury. Jedno z nejznámějších a dodnes dochovaných nymfeí se nachází v římské

²⁵ MUCHKA, Ivan Prokop a kol.: Hvězda. Arcivévoda Ferdinand Tyrolský a jeho letohrádek v evropském kontextu, Praha 2014, s. 82–84.

²⁶ Viz grafický list *Das Neugebäude: Ein Kayserliche Lust-Haus* od Johanna Adama Delsenbacha z roku 1715.

²⁷ BAHNÍK, Václav a kol.: Slovník antické kultury, Praha 1974, s. 419. Antická nymfea jakožto kultovní místa zasvěcená vodním bohyním či jiným přírodním božstvům, převážně však spojeným s vodním elementem, dala vzniknout i uměle vytvářeným jeskyním – grottám. Nymfea tak mohla být situována do přírodních i umělých jeskyní – grott, proto se tyto pojmy velmi často překrývají. Mohla mít však podobu kašen, či dokonce vodních děl ve formě fasád s výklenky a plastickou výzdobou. Původně kultovní místa, která byla součástí posvátných hájů, měla podobu přirozeně rostoucích lesíků, později částečně kultivovaných areálů, které se staly nedílnou součástí antické kultury. Nymfea tak postupně začala zdobit veřejná prostranství a pronikala do areálů palácových a vilových zahrad. MICHLOVSKÁ, Nina: Grotta v české a moravské architektuře 17. a 18. století, Olomouc 2011, s. 27.



Detail nymfea z nedatovaného plánu mikulovské obory

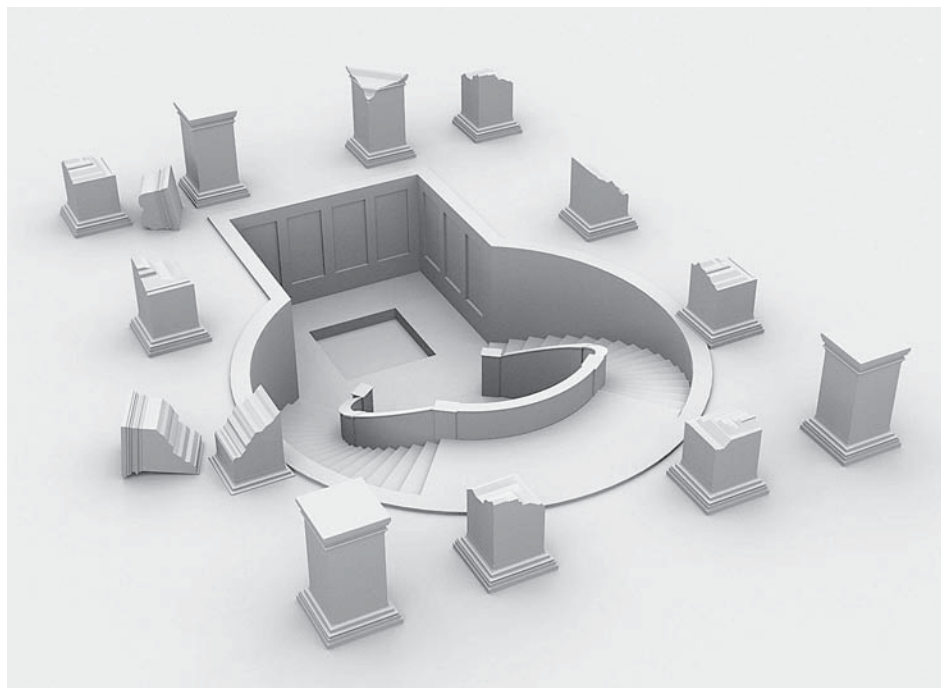
vile Giulia, která byla vybudována v letech 1551–1553 na okraji města papežem Juliem III. Za architekturou celého zahradního prostoru i nymfea stál Bartolomeo Ammanati, který pracoval pod supervizí Giorgia Vasariho.²⁸

Přestože se nymfei v 16. století v rámci italské zahradní architektury vybuďovalo více, v českém a moravském prostředí tomu tak nebylo. Nymfea se u nás nestala typickým prvkem reprezentativních zahrad, natož pak obor či loveckých areálů. Jak je tedy možné, že se tato pozoruhodná stavba objevuje na plánu mikulovské obory, který zachytil tehdy zde existující objekty? Najít odpověď na tuto otázku nebude tak snadné jako v případě letohrádku, protože dosud nejsou známy žádné dobové analogie a spolehlivé zprávy o přítomnosti nymfei v oborách. Je zajímavé, že ani v italském prostředí nelze v renesančních oborách při zhradách vil prokázat existenci takovýchto staveb. V rámci zorného úhlu pohledu je však možné zaměřit pozornost na pojmání a prezentování vody v těchto zařízeních, a najít tak možná vodítka k pochopení a vysvětlení existence nymfea v oboře.

Přítomnost vodního zdroje v oboře byla nesmírně důležitá pro zabezpečení jejího správného chodu, neboť voda byla zásadní podmínkou pro chov zvířat.²⁹ V českých a moravských oborách se nejčastěji setkáváme s potoky, řekami či rybníky. Za sofistikovanějším zařízením musíme zaměřit opět do Itálie. Tam totiž v rámci vymezování

²⁸ COFFIN, David R.: *The Villa in the Life of Renaissance Rome*, Princeton 1988.

²⁹ Důležitost vodního prvku v oboře zmiňuje i Joseph Furttenbach ve svém díle *Architectura civilis* (Ulm 1628), ve kterém popsal již běžně známé a fungující principy v rámci architektury měst, vil, okrasných zahrad a obor. Zvířata podle něj potřebují ráno a večer pít z potůčků či pramenů; nad těmito místy v oboře se pak mnohdy vypíná věž či zde stojí letohrádek nebo fontána. Poměrně podrobně popisuje také stejnou funkci u vodních příkopů, které se vyskytovaly kolem fortifikačních zdí, jež byly hojně užívány v okolí letohrádků v *lustgarten* či *tiergarten* zejména v prvních desetiletích 17. století a přinesly novou módní vlnu pojmání loveckých areálů v době nastupujícího baroka. *Um Dieses Lust und Thiergarten wirdt ein fortification und Befestigung mit umgebenem Wassergraben gefuhrt.*



Hmotová rekonstrukce nymfea (autor František Zelinka)

vodních prvků v oborách záměrně velmi často docházelo k propojení funkce užitkové s funkcí reprezentativní.³⁰ Běžně se tak stávalo, že zvířata chodila pít ke kašnám a fontánám či uměle vytvořeným vodním kanálům, které důmyslně navrženými systémy přiváděly vodu do řady roztodivných vodních děl. Voda byla zdrojem života, propojovala člověka a přírodu, lidský mikrokosmos a všeobšíhlý makrokosmos.³¹ Zahradnímu prostoru, jehož byly obory součástí, dodávala všeobecnou jiskřivost, zároveň i plynulost i jemnost.

Zastavme se ještě u samotné podoby mikulovského nymfea a jeho architektonického řešení. Dle kresby se jednalo nejspíše o kamennou stavbu – jak napovídají naznačené kamenné bloky –, která byla zapuštěna pod úroveň terénu. Objekt je vystavěn na půdorysu tvaru klíčové dírky. Do nymfea se vstupovalo dvouramenným schodištěm oválného tvaru, které je patrné ve spodní části kresby. Na schodiště navazoval ústřední čtvercový prostor, jež vymezovaly vysoké zdi členěné obdélými nikami. Středem kompozice byla čtvercová kašna zapuštěná pod úroveň podlahy, vybavená pravděpodobně sochou, ze které stékala voda do bazénu. Areál nymfea byl nejspíše průchozí ve směru od myslivny k letohrádku dveřmi nacházejícími se v blízkosti kašny. Mikulovské nymfeum se tvarovým pojetím velmi nápadně podobá zmíněnému římskému ve vile Giulia, v němž byl uplatněn systém dvou podlaží, okenních nik a dvouramenného schodiště. O hlavním architektovi či tvůrci mikulovské stavby bohužel nemáme žádné informace; můžeme se však domnívat, že se jednalo o schopného stavebníka znalého italských předloh.

Na kresbě nymfea je zachycena zajímavá skutečnost – po obvodu celé stavby jsou rozseta torza zničených sloupů. Sloupy však nebyly typickou součástí italských realizací.

³⁰ Za všechny lze zmínit zahradní areály vily Lante v městečku Bagnaia, vily Medici di Castello ve Florencii či vily Mattei v Římě, jejichž příomou součástí byly i malé reprezentační obory.

³¹ MÁCHALOVÁ, Jana: Příběhy slavných italských vil, Praha 2010, s. 301.

Jednalo se opravdu o „eingefallen“ (zborcené) části stavby, anebo byly tyto prvky již jako zničené záměrně zbudovány? Pokud by šlo o záměrně vystavěnou zříceninu či prvky rozvalin, dával by poněkud větší smysl i popisek na plánu. V tom případě by se totiž jednalo o přesné zachycení existujícího stavu – zřícenina a uprostřed ní vodní prvek.³² Užití umělých rozvalin a zřícenin v oboře nebylo ničím netypickým. Znovu obracíme pozornost do italského prostředí, v novověké Itálii se totiž základem reprezentativních honů stávaly lovecké areály, které působily jako rozsáhlá divadelní scéna s umělými hrady a zříceninami nebo letohrádky, často na umělých i skutečných ostrovech uprostřed jezer či řek. Roztodivné areály pak vytvářely kulisy efektním průvodům doprovázeným hudbou, v níž zaznívaly hlavně lesní rohy.³³ Lov byl především odrazem urozenosti a bohatství šlechticovy duše. Zdánlivě nepotřebné až vyumělkované stavby v oboře tak měly své opodstatnění. Lovecká kultura renesanční Itálie pracovala s každým, byť fantastickým detailem a každý prvek v ní uplatněný našel své využití – nebyl zvolen náhodně.

Jakou symboliku při vědomí všech těchto skutečností mohlo v oboře nést nymfeum? Bylo to sídlo nymf, které v řecké mytologii představují vodní, lesní a horské polobohyně, bytosti, které oživovaly celou přírodu. Nejčastěji se vyskytovaly ve společnosti jiných přírodních tvorů – například satyrů. Představovaly krásná stvoření, jejichž posláním byl zpěv, tanec a zábava. A nebylo tohle všechno i doprovodným jevem loveckých radovánek? Chvil, kdy se v nádherné přírodní scenérii snoubila krása a elegance zvířat a ušlechtilých lesních tvorů s loveckou touhou, dobrodružstvím a zábavou šlechty.

S ohledem na výše uvedené fakta se zdá, že otázka existence nymfea v oboře vyvstává v jasnějším světle. Při úvahách nad důvodem zřízení této stavby v loveckém areálu však musíme mít na paměti ještě jednu skutečnost. Přestože nymfeum může být z hlediska mytologického významu v oboře vcelku opodstatněnou stavbou, nesmíme zapomínat na to, že ve své podstatě šlo v první řadě o luxusní architektonický počín, který měl svá platná zastoupení především v okrasných zahradách. Jednalo se tedy v případě mikulovského nymfea o přímé rozšíření okrasné zahrady při zámku a ještě větší zdůraznění návaznosti těchto dvou celků (obory a zahrady), případně prohloubení jejich propojení dosud reflektované „pouze“ pohledovou osou? Mohlo se stát, že Adam Dietrichstein v oboře navázal na reprezentativní architekturu okrasné zahrady³⁴ a rozšířil ji o další významnou stavbu s vodními prvky, na kterou při zámku kvůli jeho dispozici na skalnatém návrší již nezbývalo místo? Zdá se, že podobu zámecké zahrady a mikulovské obory od sebe nelze oddělovat. Oba prostory byly součástí většího celku, navzájem se ovlivňovaly a byly vnitřně propojené. Ať už za zřízením nymfea v oboře stály jakékoliv pohnutky, s jistotou můžeme konstatovat, že se Adamovi z Dietrichsteina podařilo propojit funkčnost a užitek³⁵ s vrcholným estetickým zážitkem. Do střeoevropského prostoru přenesl luxusní italskou renesanční architekturu, která celou oboru povyšovala v rámci českého a moravského

³² Plánek je mladší než obora a jeho tvůrce či ten, kdo připojoval popisky, zřejmě nebyl obeznán s pojmenováním této specifické architektury jako *nymfeum*, a proto v popisku užil obecnější a běžnější označení pro stavbu s vodním prvky.

³³ TUMA, David: Archeologie novověkých obor, Plzeň 2012 (disertační práce), s. 38.

³⁴ K tomu více ZELINKA, František: Podoba mikulovské zámecké zahrady v 17. století, RegioM. Sborník Regionálního muzea v Mikulově, roč. 30 (2021).

Kvůli absenci archivního materiálu, který by pojednával o budování v mikulovské oboře na sklonku 16. a v prvních několika desetiletích 17. století, nemůžeme autorství *nymfea* stoprocentně přiřknout Adamovi z Dietrichsteina. *Nymfeum* v oboře totiž mohl zbudovat o něco později i jeho syn kardinál František Dietrichstein, který stejně jako jeho otec byl dobře znalý italských architektonických forem. Tuto možnost tak i s ohledem na dobu vzniku plánu nemůžeme vyloučit. V textu je však nadále pracováno s osobou Adama Dietrichsteina, a to proto, že jde především o představení záměru a existence renesanční osy v oboře, jejímž tvůrcem Adam jistě byl. Pokud by se v budoucnu potvrdilo, že stavba *nymfea* je o něco mladší záležitostí, nic by to neměnilo na jejím výjimečném postavení v rámci moravské a české pozdní renesanční a manýristické architektury zahradních (oborních) areálů.

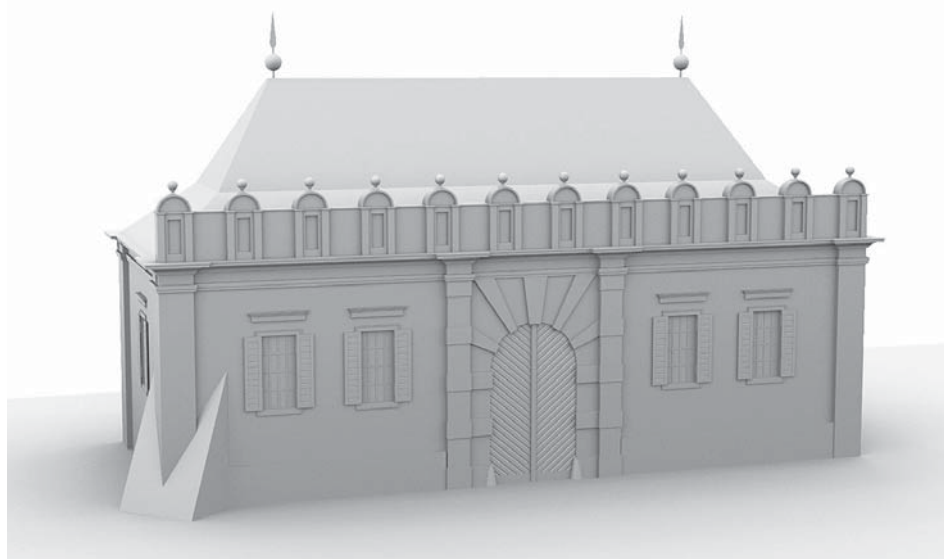
³⁵ V blízkosti *nymfea*, a dokonce i mezi dvěma sloupy, jsou na plánu zachycena zvířata, která se přicházejí napít z pramene, jenž stavbou protéká.

prostoru nad všechny ostatní. Adamovi se tak při zakládání mikulovské obory a budování jejího vybavení podařilo vytvořit zcela ojedinělý a výjimečný lovecký areál, v němž do maximální míry využil inspiraci a možná i fascinaci zemí Apeninského poloostrova.

Myslivna



Detail myslivny z nedatovaného plánu mikulovské obory



Hmotová rekonstrukce myslivny (autor František Zelinka)

Poslední velkou stavbou, která se na nedatovaném plánu nachází na hlavní ose v renesanční části obory, je nejbližší městu položený *fürstliche Jägerhaus* neboli knížecí myslivna (hájovna). Stejně označení ostatně tato stavba nese i na mapě panství z roku 1672. Myslivny jako obydlí pro oborníka či vrchního myslivce představují typické oborní stavby, které bývaly ve většině případů stavěny v těsné blízkosti vstupních bran do obor. Sloužily tudíž také jako jakési vrátnice, v nichž se měli ohlašovat všichni příchozí, a kromě toho mohly poskytovat i hospodářské zázemí pro chov zvěře. To záleželo na velikosti obory a případné existenci dalších oborních staveb. Ve větších oborách měla myslivna většinou jen funkci obydlí vrchního myslivce, v těch menších se pak logicky funkce kumulovaly.

V případě mikulovské myslivny nám opět k přesnějšímu stanovení její funkce pomůže detailní kresba z plánu, jelikož i architektura mysliven dokáže hodně napovědět o jejich typologickém vymezení. Jednalo se o poměrně velkou přízemní stavbu obdélného půdorysu s jednoduchou střešou doplněnou dvěma korouhviemi a střešními vikýři. Ve středu průčelí byl mohutný bosovaný kamenný portál, který s velkou pravděpodobností směřoval do průjezdu. Tomu napovídá i zaznačená cesta vedoucí zřejmě do průjezdu z protilehlé strany stavby. Do myslivny se tak dalo vjet kočárem či povozem z obou stran. Na hlavním průčelí jsou po obou stranách vstupního portálu zaznačena dvě vysoká okna a celé průčelí je završeno nad hlavní římsou renesanční atikou se střídajícím se motivem půlkruhu a obdélníku. V levém nároží je zakreslen výrazný opěrný pilíř.

I v případě myslivny tak můžeme hovořit především o reprezentativním vzezření stavby, přestože by se mohlo zdát, že jejímu charakteru by odpovídalo spíše jednodušší řešení. Jednalo se však o stavbu, kterou osoba přijíždějící do obory viděla jako první (pomíneli letohrádek, který díky svému umístění na kopci v oboře byl viditelný již z dálky). Není tedy divu, že i touto stavbou chtěl její zakladatel prezentovat své bohatství a hojnost, jež celý areál přinášel a představoval. Tento aspekt svojí monumentalitou zpřítomnil i již zmíněný kamenný portál.³⁶ U mysliven stejně jako u loveckých letohrádků navíc platí, že neměly přesně daná obecně platná architektonická pravidla, tudíž se v jejich podobě mohly odrážet prvky z architektury hlavního zámeckého sídla, případně z jiných staveb obdobného určení v rámci celého panství.

Hospodářské stavby a život v oboře

Ústřední trojici staveb v mikulovské oboře doplňuje řada menších staveb a hospodářských zařízení. U těch nejsme schopni určit přesnou dobu jejich vzniku, jelikož nenesou jakékoliv rysy, které by byly jasně určující. Více než doba vzniku nás tak u nich může zajímat spíše jejich funkce a využití v rámci celooborního mikrosvéta.

Přímo pod zalesněnou částí v oboře je na plánu zakreslena podlouhlá dřevěná budova s jednoduchou střešou, korunovaná dvojicí paroží. Označena je pojmem *Hirschenhütten*. V jelení chatě – či spíše kůlně – mohlo být uskladněno krmivo pro zvěř. Hned vedle myslivny u hlavní brány do obory čteme na plánu *eingefallner Keller* čili propadlý sklep a o kousek dál *Kalckofen* neboli vápenná pec. Na hlavní ose mezi myslivnou a nymfeem, v blízkosti hlavní cesty mezi těmito dvěma stavbami, jsou v mírně zvlněném terénu patrné základy nějaké další stavby.

Při rybníku v rozšířené barokní části obory je dále viditelná pravidelná malá obdélníková nádrž napájená vodou z rybníka, jež mohla fungovat jako ledová jáma, čemuž napovídají i údaje vedené v urbáři z roku 1629.³⁷ Jáma mohla ovšem sloužit také k uložení vápna, neboť hned při ní se nacházela menší čtvercová jáma obložená kamenem, nejspíše hasnice, která se používala při hašení vápna. Zpracování vápence v mikulovské

³⁶ Vstupní portál dává vzpomenout vítězným obloukům a slavnostním vstupním branám, které vyzdvihovaly exkluzivitu výjimečných prostorů a prostranství, do nichž se skrze ně vstupovalo.

³⁷ *Eisgruben. Sind bei der Stadt ein in dem Hirschgarten, in welcher ... über Sommer zu behalten.*

krajině není nijak překvapivé, vezmeme-li v úvahu rozproštění celého panství mezi několika vápencovými bradly. Vápenec představoval jeden z hlavních stavebních materiálů, jehož Dietrichsteinové využívali při řadě svých stavebních realizací. To, že součástí obory byl i menší areál určený pro zpracování této suroviny, jen připomíná jednu z dalších funkcí oborního celku. Užití vápna vyrobeného ze zdejšího vápence pak dokladuje řada zmínek v archívních materiálech týkajících se stavebních oprav menších i větších objektů po celém panství.

V neposlední řadě je na plánu zachycen i běžný život zvířat v oboře. Z dubového lesa, ve kterém rostly i jabloně a hrušně (viz popis v plánu *H chwaldt mit holz äppfel und birne baumen*), vybíhá dvojice srnců a připojuje se ke společenstvu srnců a jelení zvěře, jež si hoví na otevřené pláni vedle lesa. Menší skupinka vysoké zvěře se naopak občerstvuje na kraji oborního rybníka. Nedaleko od nich můžeme vidět malé stádečko ovcí a opodál, v blízkosti nymfea, zase pár krav. Okolo myslivny uzavírá pestrou směsici oborního života dvojice koz, koní a pár slepic s kohoutem.

Poslední zajímavé informace, které plánek přináší, se týkají rozlohy obory. Obora byla obehnána zdí dlouhou 1 339 *Ruchten* neboli 13 390 *Schuech* (stop) čili nějakých 4 017 m.

Závěr

Uvedený popis mikulovské obory svým způsobem nahlíží do možných zákoutí myslí, vnitřních tužeb i ekonomického uvažování jejího zakladatele, který oborou vytvořil velkolepý areál pro vlastní i rodovou reprezentaci i hospodářský užitek. Připomíná tak existenci a funkci prostoru, v němž divoká příroda společně s přírodou umělecky pojeďnanou a organizovanou fungovaly ve vzájemné harmonii a souhře. Jedná se zároveň o malý, leč důležitý střípek do mozaiky péče rodu Dietrichsteinů o majetek a budování vlastního odkazu zodpovědnosti ke světené krajině.

Prameny

- Moravský zemský archiv v Brně, fond F 18 (Hlavní registratura Ditrichštejnů Mikulov), inv. č. 8175, karton 1411.
 Moravský zemský archiv v Brně, fond F 18 Hlavní registratura Ditrichštejnů Mikulov), inv. č. 8455, karton 1550.
 Moravský zemský archiv v Brně, fond G 140 (Rodinný archiv Ditrichštejnů Mikulov), inv. č. 993, karton 301.
 Moravský zemský archiv v Brně, fond G 140 (Rodinný archiv Ditrichštejnů Mikulov), inv. č. 1391, karton 344.
 Moravský zemský archiv v Brně, fond G 371 (Novotný Jaroslav, PhDr.), Opisy moravských urbářů, inv. č. 312.
 Moravský zemský archiv v Brně, fond G 371 (Novotný Jaroslav, PhDr.), Opisy moravských urbářů, inv. č. 314.

Literatura

- BAHNÍK, Václav a kol.: Slovník antické kultury, Praha 1974.
 COFFIN, David R.: The Villa in the Life of Renaissance Rome, Princeton 1988.
 DOBALOVÁ, Sylva: Zahrady Rudolfa II. Jejich vznik a vývoj, Praha 2009.
 FURTTENBACH, Joseph: Architectura civilis, Ulm 1628.
 MÁCHALOVÁ, Jana: Příběhy slavných italských vil, Praha 2010.
 MICHLOVSKÁ, Nina: Grotta v české a moravské architektuře 17. a 18. století, Olomouc 2011.

- MUCHKA, Ivan Prokop a kol.: Hvězda. Arcivévoda Ferdinand Tyrolský a jeho letohrádek v evropském kontextu, Praha 2014.
- ROČEK, Ivan: Obory v Praze, Prameny a studie, č. 53 (2014): Obory a bažantnice v kulturní historii, s. 161–170.
- TENORA, Jan: Rozdíl statku mikulovského r. 1590, Časopis společnosti přátel starožitností československých v Praze, roč. 40 (1932), č. 1, s. 9–21.
- TUMA, David: Archeologie novověkých obor, Plzeň 2012 (disertační práce).
- WELLER, Franz: Die kaiserlichen Burgen und Schlösser in Bild und Wort. Auf Grund von Quellenwerken dargestellt, Wien 1880.
- ZELINKA, František: Podoba mikulovské zámecké zahrady v 17. století, RegioM. Sborník Regionálního muzea v Mikulově, roč. 30 (2021) – v tisku.

Kristýna Jandová

Hunting Culture and Its Echoes in the Landscape of the Mikulov Estate during the Time of the First Dietrichsteins – part 2

At the end of the 16th century, there were two game reserves (*Tiergarten/Hirschgarten*) on the Mikulov estate, one near the town of Dolní Věstonice, the other near the residential town of Mikulov. They were used both for breeding game and for pastime events for the local aristocracy. The reserves were founded by Adam, baron of Dietrichstein (1527–1590) in the 1670s, very shortly after he had acquired the entire estate in his possession. He thus followed the example of rulers and high-ranking nobility, who founded Renaissance game reserves on their estates and courts primarily as a symbol of prestige and high nobility.

The Mikulovská reserve is an example of a very fashionable and luxurious landscape morphology that could boldly compete with the reserves at the royal courts, as is also evidenced by an its undated plan from the middle of the 17th century, which depicts its shape in the smallest detail. The nature reserve on the southern edge of the city represented a closed microworld full of strange and captivating Renaissance to early Baroque buildings, which stood out in terms of their purpose and appearance from the nature reserve buildings in the hunting grounds of other powerful nobles. Although none of these exceptional buildings have survived to the present day, the Mikulov reserve can be ranked among the unique projects of late Renaissance landscape design in our territory.