

Josef Chytil

## Kterak ornitolog ke čtyřem zajímavým pálavským broukům přišel

Zoolog-ochránář se nesmí věnovat jen svému systematickému „chlívečku“ (v případě autora jsou to ptáci), nýbrž by se měl kolem sebe dívat povšechně zoologicky. Tak tomu také při všech mých návštěvách Pálavy (a nejbližšího okolí) je – a pálavské výpravy v roce 2016 vyústily ve zjištění čtyř zajímavých druhů brouků.

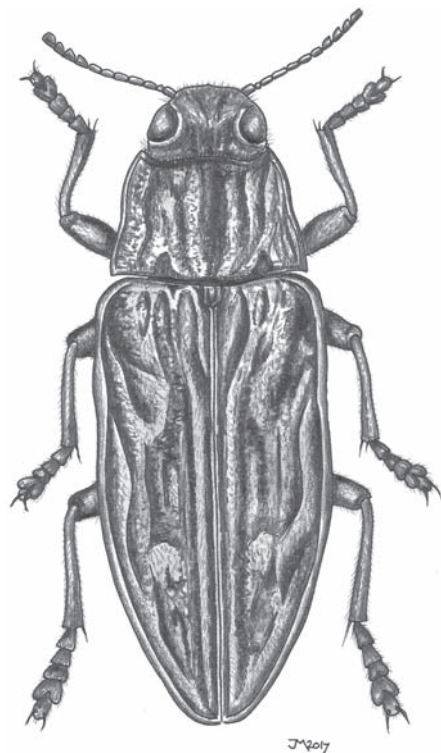
Při exkurzi 8. 5. 2016 jsem narazil na turistické cestě (modrá turistická značka z Klentnice na Martinku; 48.51 N, 16.38 E) na jeden čerstvě uhynulý exemplář krasce měďáka (*Chalcophora mariana*). Jedná se o poměrně výjimečný nález – měďák z této lokality do současné doby znám nebyl. Poměrně hojný až běžný je však v nedalekém Bořim lese, kde se dá v podstatě snadno nalézt na skládkách vytěžených kmenů. Z hlediska zákona se jedná o ohrožený druh, v Červeném seznamu je uveden v kategorii téměř ohrožený (FARKAČ – KRÁL – ŠKORPÍK 2005). Tento největší evropský krasec je svým životem vázán na staré borové porosty, jeho larvy se vyvíjejí v odumřelém dřevě větších stromů či větrem zlomených kmenů nebo ve dřevě pařezů (viz např. KADĚRA 2016). Je pravděpodobné, že nalezený jedinec patří zřejmě k populaci, která se zde vyvíjí ve starých stromech borovice černé.

Další zajímavý nález učinil jeden z účastníků odchyту ptáků konaném na rybníce Nesytu dne 19. 7. 2016 – na lokalitě Mušlov (48.47 N, 16.41 E) nalezl mrtvý, již vyschlý exemplář chrousta mlynaříka (*Polyphylla fullo*). Jedná se o daleko vzácnější druh než výše uvedený krasec měďák, v současné době je známý jen z několika málo lokalit na nej-

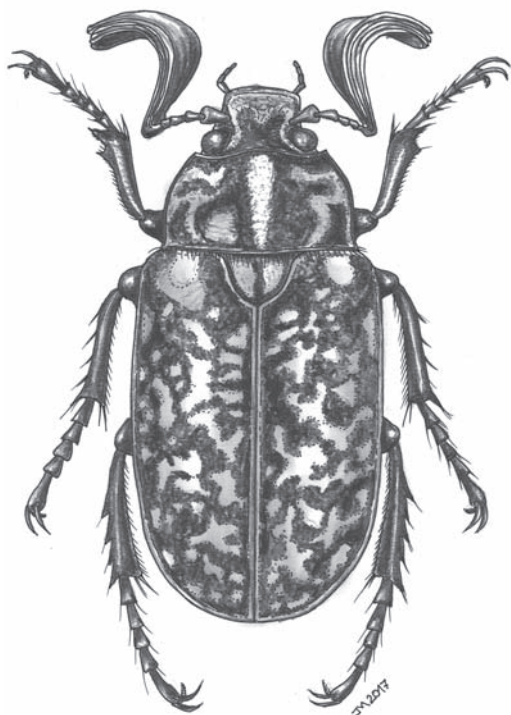
jižnější Moravě a ve východních a středních Čechách (CHOBOT 2013, MERTLÍK 2013). Chroust mlynařík je vázán na písčité půdy nížin. Larvy se vyvíjejí 3–4 roky, především na kořenech trav, a imaga se živí převážně jehličím borovic. Mušlov představuje jedinou známou lokalitu tohoto druhu na Pálavě. Jak ve vyhlášce 175/2006 Sb., tak i v Červeném seznamu je veden jako druh ohrožený.

Hned následující den přinesl další z účastníků odchytu ptáků živého samce nosorožika kapucínka (*Oryctes nasicornis*), a to přímo z cesty vedoucí na slanisko u Nesytu (48.46 N, 16.42 E). Stejně jako předcházející druh je i tento veden ve vyhlášce i v Červeném seznamu jako druh ohrožený. V přírodě se s ním můžeme zřídka setkat od konce jara do léta. Je to soumravný tvor, který den tráví v úkrytu a létá zejména v podvečer. Občas může nalétat na různé zdroje světla, což mohl být právě případ tohoto nálezu – osvětlené sedlecké nádraží. Larvy nosorožika kapucínka žijí v trouchnivějícím dřevě a v pařeništích.

V případě čtvrtého zajímavého druhu brouka se nejedná přímo o území CHKO Pálava, nýbrž o již zmíněný rybník Nesyt. Odchyt ptáků do sítí zde probíhá v linii vedené napříč rákosinami z vnějšího okraje až k vnitřnímu konci rákosin. Rákosové



Krasec měďák



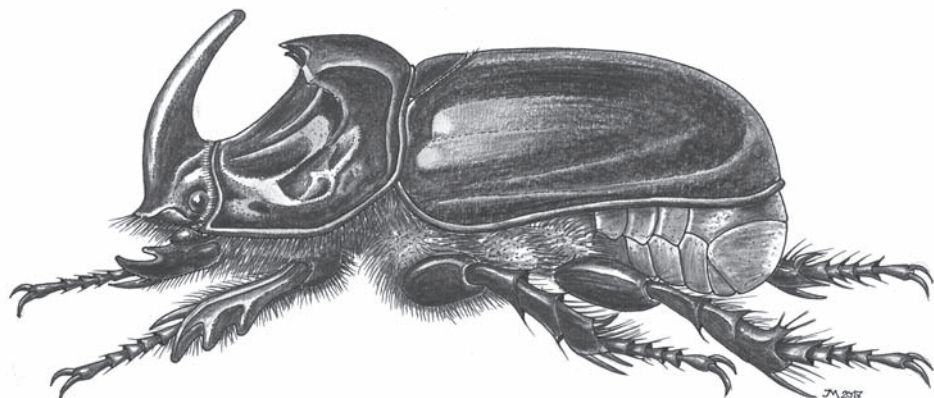
Chroust mlynařík

dobí 15.–25. července již od roku 1996. Výjimečným se zdál být rok 2015, kdy bylo chyceno snad několik desítek jedinců (přesná statistika není vedena). Vodomilové se chytali i zcela mimo rákosiny, například nad přilehlou suchou loukou do sítí nastražených na křepelky.

Pálava je z hlediska entomologického probádána skrznskrz, přesto se i v současné době zde dají zjistit nové druhy, a to často i velmi netradiční metodou. Z dřívější doby vzpomínám na památný nález, resp. spíše odchyt dvou jedinců chrobáka pečlivého (*Copris lunaris*) z oblasti Milovického lesa. Chrobáci tu byli 1. 7. 1998 náhodně odchyceni do sítí při nočním odchytu netopýrů; jednalo se o první nálezy tohoto druhu na Moravě po několika

porosty jsou rozčleněny jedním umělé vyhloubeným kanálem blíže k vnitřnímu okraji rákosin (48.47 N, 16.43 E). Právě nad tímto kanálem dochází k nechtěným odchytům našich největších vodních brouků (zároveň se jedná o největší vodní brouky na světě), a to vodomilů rodu *Hydrophilus*. U nás žijí dva v terénu těžko rozeznatelné druhy, vodomil černý (*H. piceus*) a vodomil černošklý (*H. aterimus*). Oba jsou dle Červeného seznamu kriticky ohrožení (ve vyhláše uvedeni nejsou). U vodomila černého leží těžiště jeho výskytu u nás na jižní Moravě (HEJDA 2016), u vodomila černošklého jsou to jižní Čechy.

Vodomilové letící nad rákosinami Nesytu uvíznou, téměř vždy v noci, v nastražených sítích, které jsou v době odchytu ptáků nataženy trvale. Bohužel jen výjimečně se podaří chycené brouky ze sítí vyprostit živé. Jejich početnost velmi výrazně kolísá; v době částečného letnění rybníka je samozřejmě nízká, ale velmi výrazně kolísá i v průběhu jednotlivých let. Na Nesytu je prováděn odchyt ptáků stejnou metodikou na stejných místech vždy v ob-



Nosorožík kapucínek

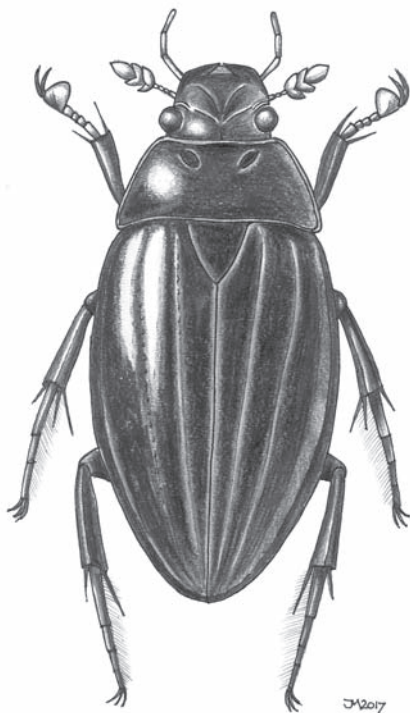
desítkách let. Čtyři nové druhy bejlomerek pro Českou republiku (dvoukřídlí; hmyz, který poškozují listy sáním, na rostlině se vytvářejí háčky) byly zjištěny v zemních pastech – tedy metodou, kterou by nikdo pro výzkum bejlomerek nepoužil...

Závěrem lze konstatovat, že přestože širší oblast Pálavy a přilehlých lužních lesů představuje z hlediska výskytu hmyzu (a bezobratlých obecně) nejbohatší oblast v Česku, tak i na tomto území lze nalézat nové (a nečekané) druhy i u tak probádaných skupin, jako jsou brouci.

Kresby Jiří Matuška

## Literatura

- FARKAČ, J. – KRÁL, D. – ŠKORPÍK, M. (eds.) 2005: Červený seznam ohrožených druhů České republiky. Bezobratlí, Praha.
- HEJDA, R. 2016: Mapa rozšíření *Hydrophilus piceus* v České republice [online], in: Biological Library – BioLib (ed. O. Zicha). Dostupné na <http://www.biolib.cz/cz/taxonmap/id459> [cit. 14. srpna 2016].
- CHOBOT, K. 2013: Mapa rozšíření *Polyphylla fullo* v České republice [online], in: Biological Library – BioLib (ed. O. Zicha). Dostupné na <http://www.biolib.cz/cz/taxonmap/id149> [cit. 14. srpna 2016].
- KADĚRA, M. 2016: Chránění brouci mění i drží pozice, Naše příroda, roč. 9, č. 4, s. 18–24.
- KOLÁŘ, V. – ONDÁŠ, T. – BOUKAL, D. 2016: Proč mizí vodní brouci (a jiný velký hmyz) z našich rybníků?, Fórum ochrany přírody, roč. 3, č. 3, s. 30–32.
- MERTLÍK, J. 2013: Nové údaje o výskytu *Polyphylla fullo* (Coleoptera: Scarabaeidae) na území východních Čech, Elateridarium, roč. 7, s. 58–67.



Vodomil černý

Josef Chytil

## How an Ornithologist Found Four Interesting Beetle Species in Pálava Region

Four interesting and unusual beetle species were found during different activities by the author in Pálava region last year. Flatheaded pine borer (*Chalcophora mariana*) was found during private excursion on Děvín NNR. Pine Chafer (*Polyphylla fullo*) was found by the chance on Mušov territory, while European rhinoceros beetle (*Oryctes nasicornis*) close to Sedlec village. Two different species were found during mist-netting: Great silver water beetle (*Hydrophilus piceus*) during netting reed passerines on Nesyt fishpond, while extremely rare Horned dung beetle (*Copris lunaris*) during bats' netting in Milovice forest game reserve.