

Jiří Sekereš – Kateřina Pokorná

## Konzervování pohřební výbavy z Dietrichsteinské hrobky

Při příležitosti generální opravy chátrající dietrichsteinské hrobky v Mikulově byl roku 2000 započat také archeologický a antropologický výzkum místa. Poškozené katafalky a s nimi i některé rakve vyžadovaly opravy, které se neobešly bez vyzvednutí jejich obsahu. Dostal se nám tak do rukou mimo jiné i soubor umělecky i informačně cenných artefaktů pohřební výbavy.

Ve sborníku RegioM z roku 2003 popisuje Pavla Hradilová postupy, kterými konzervovala soubor ušňových předmětů z tohoto výzkumu. Konzervátorským dílnám Regionálního muzea v Mikulově v letošním roce připadl úkol konzervace ostatních vyzvednutých předmětů. Šlo zejména o artefakty ze dřeva (křížky a růžence), kovů a drahých kamenů, případně kombinace těchto materiálů. Následující zpráva představuje soupis konzervovaných předmětů a také stručně shrnutí úkonů, které byly prováděny.

### 17420/1 Rosa Dietrichstein

**Medailon/relikviář** o rozměrech cca 2 × 5 cm, obdélníkový tvar s obloukovou horní částí, kde je také očko pro zavěšení. Po obvodu ozdobné obloučky. Materiál zlato a bílý smalt, na líci smaltu zašlá kresba (modro-zelený květinový motiv), na rubu zasklený rámeček s neidentifikovatelným obsahem (je-li přítomen). Sklo zašlé, opalizuje. K očku připojen zdvojený dlouhý řetízek (pravděpodobně zlatý), cca v polovině převázaný a zauzlený tkanicí hnědé barvy.

Předmět byl mírně zašlý, v relativně dobrém nálezovém stavu, některá očka řetízků byla zdeformována, tkanice se rozpadala.

Kov čištěn čističem stříbra, sklo přívěšku konzervováno lakem KP 709, tkanice čištěna perchlorethylenem.

### 17420/2 Rosa Dietrichstein

**Růženc.** Základní korálky dřevěné, vejčité – 57 ks, dělicí korálky soudkovité, soustruženě rýhované – 6 ks. Oba druhy cca 12 mm dlouhé. V čele růžence dřevěný křížek složený z tří soustružených korálků o celkové délce cca 75 mm. Dále na růženci těsně napojen přívěsek – plaketa z bílého emailu se zlatým rámečkem (22 × 12 mm) s velmi špatně dochovaným vzorem (na jedné straně emailu lze v šikmém světle přečíst písmena IHS, na druhé vystupuje silueta, snad kalich). Vše navlečeno na pevné šňůrce.

Obsahem nálezového sáčku je i smotaný provázek o neurčené délce (odhadem 20 cm) a silně poškozené fragmenty hedvábné stužky, jejíž napojení lze vyzorovat na konci třetího korálku růžencového kříže.

Vše vydezinfikováno roztokem Lautercidu, čištěno destilovanou vodou a mechanicky, ponecháno bez další konzervace. Tkaniny uloženy odděleně v celofánovém sáčku.

### 17421 Rosa Dietrichstein

**Přívěsek na šňůrce.** Kovový přívěsek – kruh (stříbrný/postříbřený, průměr 15 mm) s třemi očky pro další návazce, zavěšený za malý kroužek na hnědé šňůrce. Po vnějším obvodu kruhu dobře čitelný rytý nápis „EGO MARIAE MANCIPIVM“. Odděleně pak přívěsek se zeleným kamenem (smaragd?, 9 × 11 mm) lemovaným zlatým (?) vroubením se zbytky bílého emailu.

Šňůrka a přívěsek s kamenem očištěny pouze destilovanou vodou, bez další konzervace. Kruhový přívěsek čištěn v roztoku Rochellovy soli, poté v chelatonu III a čističi stříbra, konzervován Paraloidem B72.



### 17422 Rosa Dietrichstein

**Přívěsek – oválný medailon** (24 × 20 mm) se dvěma protilehlými očky na delší straně, bez zjevného mechanismu otevírání. Žlutý kov, pravděpodobně zlato; na jedné straně rytina Madony s dítětem, na straně druhé písmena IHS s paprsky a dvěma ratolestmi. Lehce zašlý, nevyvážená barevnost.

Čištěno čpavkovou vodou, čističem stříbra a chelatonem III tampónovou metodou. Doleštěno vatou Auron, bez další konzervace.

## 17423 Rosa Dietrichstein

**Zlatý snubní prsten** o průměru 15 mm. Z vnější strany zdoben vlasovými vrypy do kovu, uvnitř kruhu nápis „BRACHIUM S:F XAVER YAH 1817“. Kov bez známek degradace, jemné vrypy znečištěny.

Čištěn mechanicky (obvodové vrypy), chemicky chelatonem III a vatou Auron. Bez další konzervace.

Pozn.: Během čištění došlo bohužel k samovolnému uvolnění a ztratě levé černěné svislíce písmene H v pozici před letopočtem.

## 17424 Rosa Dietrichstein

**Bronzový korpus Krista** o rozměrech 80 × 25 mm (lícuje s křížkem č. 2, inv. č. 17430). Štíhlý a protáhlý tvar těla, ruce vysoko zdvižené. Povrch je pokrytý nesouvislou (poškozenou) vrstvičkou ušlechtilého kovu, pravděpodobně zlacení. V nálezovém stavu zcela pokryt korozními produkty mědi.

Čištěno Rochellovou solí a chelatonem III, leštěno vatou Auron. Konzervováno Paraloidem B72. K předmětu patří i tři drobné bronzové hřeby, kterými byl korpus uchycen na krucifixu a které se uvolnily až v průběhu čištění.

## 17425 Karel Maxmilián Dietrichstein

**Masivní oválný přívěsek** o rozměrech 32 × 34 mm (spolu s očkem o výšce 9 mm). V nálezovém stavu pokryt malachitovou korozí.

Na aversu přívěsku hlavy dvou světců z profilu, obráceny k sobě. Text „SS.AP.PETRI. ET.PAVLI“ v obvodovém oblouku za hlavami, dole pak pod čarou vodorovně „ROMA“.

Na reversu sedm postav poutníků před vstupem do chrámu. Text „ANNO IVBILEI“ v obvodovém oblouku a opět pod čarou vodorovně „ROMA“.

Čištěn v Rochellově soli a chelatonu III, doleštěn vatou Auron. Bez další konzervace.

## 17426 Ferdinand Dietrichstein

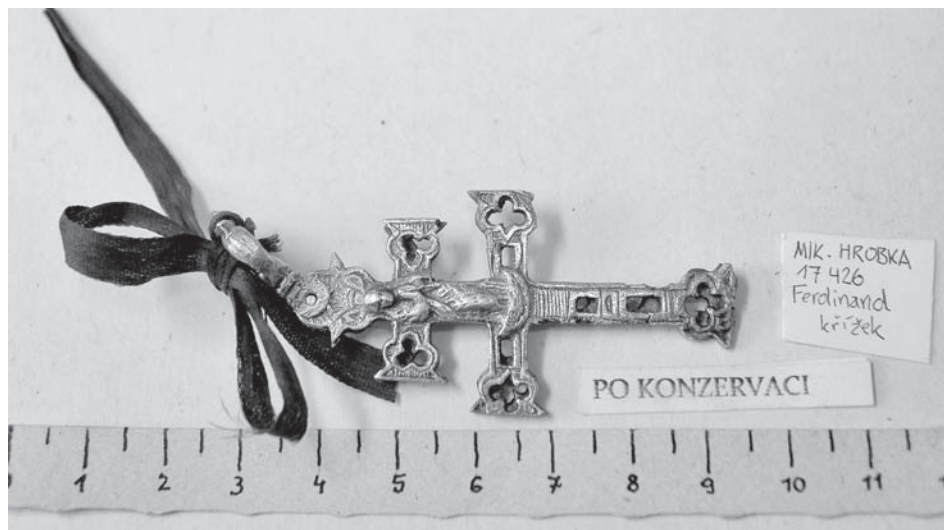
**Křížek se dvěma břevny**, stříbrný na masivním stříbrném kroužku s přivázanou hedvábnou stuhou. Rozměry 55 × 30 mm, kroužek o průměru cca 20 mm, nepravidelného zdobného tvaru. Křížek je perforován oválnými otvory v průběhu břevnen, na koncích břevnen pak otvory ve tvaru čtyř- a trojlístků (konce všech břevnen jsou zakončeny rozšířenou patkou). Na líci křížku ukřížovaný Ježíš, na rubu Madona na půlměsíci (líc a rub jsou jednotlivě odlity a až dodatečně sesazeny; otvory zdobení se na mnoha místech nepřesně kryjí). V nálezovém stavu povrchová malachitová koroze, křížek i stuha byly ale velmi dobře zachovalé.

Křížek čišťen Rochellovou solí a chelatonem III, doleštěn vatou Auron. Stuha samostatně promyta destilovanou vodou.

## 17427 Johann Leopold Dietrichstein

**Zednářská medaile** k roku 1708. Olovo, značně zkorodované na povrchu i ve hmotě. Čtyři symetricky rozmístěné dírký skrz, snad pro přišíťí na oděv (z nich jedna protržená až k okraji). Na líci soustředně členěná výseková pole s vepsanými písmeny.

Čištěno v destilované vodě a Rochellově soli, nejlépe reagoval chelaton III. Konzervováno Paraloidem B72.



## 17430 Rosa Dietrichstein

**Růženec** tvořený kulatými dřevěnými korálky navlečenými na pevné šňůrce - 23 ks hladkých, 12 ks se soustruženým rytím. Průměr cca 1 cm.

- Křížek č. 1: dřevo tmavé barvy. Dvě oddělená břevna čtvercového průřezu  $7 \times 7$  mm s přerušovaně vybranými hranami a zdobením vpichováním, celkově subtilnější. Délka břevna 85 a 65 mm.

- Křížek č. 2: dřevo světlé barvy. Celkové rozměry 60 × 115 mm, břevna o průřezu 5 × 10 mm. Svislé břevno rozlomeno v místě spoje s příčným břevnem (samostatně přiloženo), v náleзовém stavu tedy ve třech kusech. Otvary po hřebech lícuji s bronzovým korpusem inv. č. 17424. Svislé břevno je v horní části opatřeno bronzovým okováním, na kterém jsou zachovány zbytky šňůrky. Dřevo je poškozeno červotočem a vlhkostí, břevna jsou prohnutá a působí křehce.

Součástí náleзовého sáčku jsou také fragmenty figurky Krista navlečené na šňůrce stejného typu jako u křížku č. 2. Dobře rozpoznatelná a rytecky kvalitně zpracovaná je hlava, ostatní končetiny jsou silně poškozeny, a tedy potenciálně diskutabilní, vyplývají však z kontextu. Kristovy rány jsou na končetinách zdůrazněny červenou barvou.

Dřevěné korálky byly očištěny vodou a mechanicky, konzervovány lněným olejem v ethanolu. Oba křížky byly zkompletovány a slepeny lepidlem Herkules. Kování křížku č. 2 bylo kvůli poškození připevněno k podkladu lepidlem Akrylep a dále konzervováno benzotriazolem a Paraloidem B72.

## 17432 Karel Maxmilián Dietrichstein

**Krucifix dřevěný**, s postavičkou Krista (t. č. odděleně) a drobnou postavičkou (pravděpodobně Panny Marie) připevněnou u paty čelní strany kříže. Postavy bronzové, lité. Na koncích ramen je krucifix pobit měděnými/bronzovými plíšky – v náleзовém stavu také odděleny. Celkové rozměry kříže cca 19 × 7,5 cm, postava Krista 7 × 5 cm, drobná postava cca 2,5 cm na výšku.

Delší břevno kříže je ulomeno v místě spoje s kratším břevnem, dřevo je nepříliš zašpiněné, kovové části jsou silně zkorodované (železná přichycení Krista ke kříži zcela rozpadlé).

Čištění dřeva destilovanou vodou a Lautercidem, kovy čištěny roztokem Rochelovy soli.

Bronzové prvky (Kristus, drobná postava v patě kříže, detašované plíšky) stabilizovány nátěrem benzotriazolu a Paraloidem B72. Dřevěný kříž slepen dohromady lepidlem Herkules. Odlitek Krista i bronzové plíšky ponechány samostatně.



## 17433 Marie Anna Josefa Dietrichstein

**Růženec dřevěný**, navlečený na šňůrce, zakončený dřevěným krucifixem. Krucifix z tmavého dřeva je rozpojen na delší (92 mm) a kratší (43 mm) břevno, opatřený otvory pro zdobení vykládáním (chybí). Růženec se skládá z osmi velkých korálek (cca 11 mm v průměru) a 73 malých korálek (cca 5 mm v průměru). Korálky i šňůrka jsou dobře zachovalé, předmět drží pohromadě.

Zašpinění sestává z organických zbytků na korálcích (tmavý prášek) a bílého prášku (zejména v některých výřezech krucifixu).

Očištění nasucho mechanicky, dezinfekce Lautercidem, čištění destilovanou vodou. Dočištění/konzervace – Iněný olej a ethanol.

## 17434 Ferdinand Dietrichstein

**Růženec** – velké korálky prokládané malými, oba typy pravděpodobně z černé pryskyřice nebo asfaltu. Několik fragmentů se zachovalou hedvábnou stužkou, jinak odděleně. Velké korálky (61 ks) cca 10–12 mm v průměru, mírně zploštělé, malé korálky (67 ks) cca 4 mm v průměru, více zploštělé. Na čele růžence tři odlišně tvarované korálky ze stejného materiálu; spolu tvoří siluetu kříže. Kromě již zmíněných korálek též šest polovin – zlomků.

Silně zašpiněné organickým materiálem, provedena dezinfekce Lautercidem a omytí destilovanou vodou, dále nekonzervováno.

## 17435 Walter Xaver Dietrichstein

**Růženec** – 11 dřevěných korálek na fragmentech šňůrky (z toho 10 o průměru 5 mm, jeden o průměru 10 mm). Napadeno červotočem, špinavé. Promýváno destilovanou vodou, dezinfikováno přípravkem Lautercid.

**Krucifix** – dřevěný s dřevěnou vyřezávanou soškou Krista, rozměry kříže cca 26 × 10 cm, rozlámáný na 4 díly. Koncipován pravděpodobně jako relikviář, zadní strana kříže je



posuvná s dutinou uvnitř; dutinou probíhá zlatě zbarvená hedvábná stuha spolu s dalším obsahem, který nebyl identifikován. Modrozeleně zbarvené zlomky ukazují na přítomnost mědi/bronzu. Povrchově očištěno destilovanou vodou, dezinfikováno přípravkem Lautercid. Po vyschnutí dřeva byl kříž slepen lepidlem Herkules.

## 17436 Karel Maxmilián Dietrichstein

**Růženec.** Dřevěné korálky o průměru cca 8 mm – 80 ks, z toho sedm úmyslně rozpůlených (dělicí korálky desátků), navázané na hedvábné šňůrce. Na konci růžence dřevěný křížek složený z několika delších soustružených korálků. Dále je na růženci zavěšen medailonek ze slitiny stříbra s očkem, značně zkorodovaný. Na jedné straně medailonku svatá rodina, na straně druhé Jan Nepomucký (podle zachovaného fragmentu nápisu).

Dezinfikováno Lautercidem a mechanicky očištěno. Dřevo čištěno směsí ethanolu a lněného oleje, stříbro v roztoku Rochellovy soli, následně chelatonu III. Konečné čištění medailonku vatou Auron, závěrečná úprava Paraloid B72.