

Vendulka Otavská

## Ke konzervování pohřebního roucha Markéty Františky Lobkowiczové

V předcházejícím textu Johannese Pietsche bylo roucho Markéty Františky Dietrichsteinové, provdané Lobkowiczové, popsáno a zhodnoceno z hlediska vývoje módy. Text doplňují fotografie roucha po dokončení konzervátorské práce.

Dovolu mi navázat na jeho článek a nabídnout další pohled na tuto ojedinělou textilní památku, a sice pohled očima konzervátora. Své poznámky dokreslím několika snímky zachycujícími také stav oděvu před zahájením práce.

Plášť, živůtek i sukně pohřebního roucha Markéty Františky byly v roce 2005 předány ke konzervování jako jediný, a dodejme i téměř jednotný celek. Roucho, z něhož antropologové ohleduplně vyňali kosterní pozůstatky, jako mohutný obal dosud neslo otisk Markétiny drobné postavy. Spolu s oděvem byly ke konzervování předány dvě punčochy s podvazky a malý měkce vycpaný sametový váček.

Podstatnou součástí naší práce je detailní zaznamenávání měnícího se stavu památky ve formě popisu, kresby a fotodokumentace. Prvním krokem konzervátora je tedy vždy zachycení stavu textilie před konzervováním, postupně je doplňováno například rozbořem materiálů a u oděvů kresbami střihu.

Všechny vrstvy textilií byly velmi silně znečištěné, nečistotou k sobě spleené a ztvrdlé. Byly prostoupené sypkým materiálem – prachem, zbytky hmyzu, úlomky dřevěných hoblin a rozpadajícími se zbytky tkanin z rostlinného vlákna. Pod límcem pláště a na jeho ramenou se do látky vtačily zbytky náhrdelníku z malých zčernalých kuliček, některé z nich byly dosud navlečené na rozpadající se niti; po plášti byly roztroušeny větvičky rozmarýny. Úzké rukávy živůtku byly protaženy rozparky v nápadných širokých rukávech pláště.

Sypké nečistoty z povrchu roucha byly odsáty a plášť byl jemně oddělen od živůtku a sukně. Ukázalo se, že ve srovnání s obdobnými nálezy jde o mimořádně dobře zachovaný oděv. Vše z živočišných vláken (hedvábí, vlna) se dochovalo, jen rostlinné materiály (například podšívky a lněný spodní oděv) se jako u mnoha hrobových nálezů téměř beze zbytku rozpadly.

### Plášť

Švy rozměrného pláště, jehož délka (měřena středem zad, od vsazení límce ke konci vlečky) činí 180 cm, jsou dodnes pevné tam, kde byla k šití použita hedvábná nit. V místech největšího předpokládaného zatížení, tedy v průramcích, kde bylo k sobě sešito více vrstev tkanin, však krejčí použili tehdy pevnější silnou nit z rostlinného vlákna. Ta se časem rozpadla a po stezích zbyly dnes jen stopy v podobě vpichů. Všechny vrstvy látek ovšem zůstaly pevně stlačené k sobě, takže jejich původní vzájemná poloha byla zachována. Švy šité hedvábnou nití jsou neporušené.

Plášť byl bez demontáží, jako celek, čištěn ve vodních lázních. Čištění trvalo celkem šest hodin. Po propláchnutí byl vyrovnán do plochy a pomalu vysychal. Toto vyrovnávání, v případě nutnosti v členitých partiích oděvů později opakované s mírným dodatečným zvlhčením tkaniny, nahrazuje žehlení, které by narušené tkaniny pochopitelně poškodilo.

Naší snahou je zachovat maximum původního materiálu. Například i nepatrné křehké zbytky podšívky z rostlinného materiálu, dochované v podpaží pláště, musely být během čištění chráněny a po proschnutí a vyrovnání pláště byly lehce překryty obarvenou průhlednou hedvábnou tkaninou.

Soustředěná práce s historickým textilním materiálem občas přinese nějaké překvapení. V poněkud náročné práci s rozměrným Markétiným pláštěm to bylo například zjištění,



Pohřební roucho Markéty Františky před konzervováním. (foto autorka článku)

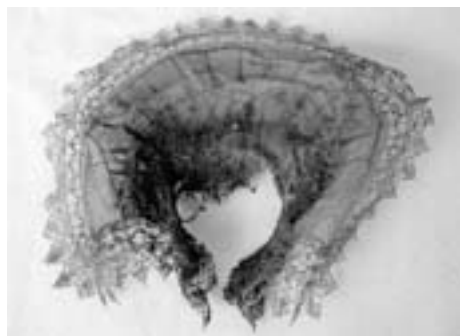
že vzor sametu není vytkaný. Nevzorovaný smyčkový samet jím byl opatřen až po sešití některých dílů pláště k sobě, takže plynule přechází přes některé švy. Vznikl seřiznutím smyček v požadované ploše vzoru. Čtyři diagonálně řazené fantaskní motivy se opakují v nej-různějších obměnách. Jednou bez ozdobných detailů, jinde s jemným dokreslením.

## Živůtek

Rovněž tkanina živůtku byla před konzervováním pomačkaná, ztvrdlá, ale soudržná a jen výjimečně proděravělá nebo prasklá.



Živůtek po odsátí sypkých nečistot. (foto autorka článku)



Jemný límec před konzervováním. (foto autorka článku)



Límc po vyčištění a vyrovnání. (foto autorka článku)

Živůtek se zapínal vpředu na železné háčky a očka, které byly dnes již pokryty bohatými produkty koroze. Při posledním oblékání tato spínadla nebyla použita. Živůtek byl jen narychlo stažen úzkou hedvábnou stužkou bez vzoru, zavázanou do mašličky. Tato stužka byla na hrudi protažena dírkami v kraji levého a pravého předního dílu živůtku. Od ní dolů byl celý živůtek rozepnutý a dole doširoka rozevřený.

Podobně jako u pláště také u živůtku došlo k poškození švů v průramcích. I tady se však našťestí tvar horních krajů rukávů přesně otiskl do ztvrdlých, dosud přisedajících průramků.

K tuhému límci živůtku nečistotou přilnul jemný svrchní límec zdobený paličkovanou krajkou. Ten byl v části u krku zčernalý a ztvrdlý, krajka byla křehká, místy porušená. Jemný límec nebyl s tuhým límcem spojen žádnými stehy, proto bylo možné je od sebe jemně oddělit a čistit je zvlášť.

Čištění živůtku probíhalo podobně jako u pláště a trvalo přibližně tři hodiny. Po propláchnutí a vyrovnání živůtek pomalu vysychal. Poškozené švy byly poté sešity a zbytky silných vlněných podšívek v oblasti zad a ramenou byly řídkými volnými stehy přichyceny na své místo. Vrstvy nejsou sešity pevně, takže je možné nahlížet mezi ně.

Velmi příjemným překvapením byl především stav jemného, velmi krásného hedvábného límce s krajkou. Po propláchnutí a vyrovnání byl jen částečně podložen průsvitnou hedvábnou látkou.

## Pokrývka hlavy

Pokrývka hlavy, o níž se Johannes Pietsch zmiňuje ve svém textu, nebyla dosud konzervována.

### Sukně

Celá sukně byla silně pomačkaná, ztvrdlá a znečištěná stejně jako ostatní části roucha. Bohužel i při našívání úzkého pásku sukně sáhli krejčí po niti z rostlinného materiálu, která se rozpadla. Všechny ostatní švy jsou v dobrém stavu. Úzký pásek sukně je na koncích opatřen malými obšitými dírkami. Těmi byla protažena hedvábná stužka, na kterou se sukně v pase zavazovala. Stužka je na obou koncích stažena kovovým páskem do tenkého válečku, který usnadňoval její navlékání do zmíněných otvorů – tím připomíná naše dnešní tkaničky do bot.

Mašlička v pase byla před čištěním rozvázána a stužka vytažena z dírek v pásku. Sukně tak mohla být při čištění rozložena do plochy. Také sukně byla čištěna ve vodě, a to celkem čtyři a půl hodiny. Po pročištění byla rozložena lícem navrch a zvolna vysychala.

Významným rysem současného konzervování textilii je snaha o uvážlivé spojování historického materiálu s novým. Pokud skutečně musí být historická tkanina podložena nebo překryta novou, měl by nový materiál zůstat snadno „odstranitelným“. Jen poškozené části tkaniny živůtku byly proto podloženy obarvenou hedvábnou tkaninou (řídce šito obarveným hedvábným vláknem).

Pásek byl našit na původní místo a vyčištěná vyrovnaná stužka byla opět protažena dírkami v pásku sukně.

## Figuríny

Ke konzervování oděvů patří příprava stojanů – figurín. Pro Markétino roucha jsem vyrobila stabilní figuríny s dřevěnou kostrou potaženou měkkými vrstvami ze speciálních materiálů vhodných pro tento účel.

Nejdříve jsem součásti roucha oblékla na jedinou figurínu tak, jak je na sobě měla Markéta Františka při pohřbu, a soubor jsem vyfotografovala. Pak byl plášť přesunut na vlastní stojan, aby nezatěžoval ramena živůtku a aby živůtek se sukni byly ze všech stran dobře vidět.

Přední část figuríny s pláštěm jsem potáhla tmavohnědou hedvábnou tkaninou, která má naznačit živůtek a sukni. Z téže látky byly ušity měkce vycpané napodobeniny úzkých rukávků živůtku. Přišila jsem je k ramenům figuríny a protáhla rozparky v rukávech pláště, aby i při odděleném vystavení zůstal způsob nošení takového oděvu jasný. Tvar sukně u obou stojanů je kuželovitý, podpořený jednoduchou konstrukcí s obručemi.



Sukně před konzervováním. (foto autorka článku)



Vyčištěná sukně pomalu schne. (foto autorka článku)



Punčochy a podvazky před konzervováním – detail. (foto autorka článku)

## Punčochy

Další, a to velmi pozoruhodnou součástí Markétina oděvu jsou hedvábné pletené punčochy s podvazky. Podvazky, vlastně asi 1 m dlouhé a 35 cm široké pruhy hedvábného plátka s ozdobou z paličkované krajky se střapečky, byly několikrát těsně ovinuty kolem nohou v punčochách, pod kolenem, a zavázány na mašli. Podvazky nebyly na punčochy přišity, proto je bylo možné stáhnout a punčochy i podvazky čistit odděleně.

Punčochy byly po odsátí nečistoty, zde především velkého množství zbytků hmyzu, čištěny opět ve vodě. Celé čištění trvalo dvě hodiny. Podvazky nebyly narovnávány – i v lázních zůstaly v původním tvaru, tak jak byly ovinuty kolem nohou.

Po proschnutí bylo několik málo míst u horního kraje punčoch, v oblasti vyplétaného vzoru, kde je pletenina mírně poškozena, prošito obarveným hedvábným vláknem, na jedné z punčoch s částečným podložením obarvenou hedvábnou tkaninou. Dovnitř byly vloženy měkké ploché lehké vycpávky. Podvazky byly navlečeny na původní místo.

K mašlím podvazků byly nečistotou přilepené dva fragmenty jemného lněného plátka. Jedná se o největší z dochovaných zbytků Markétina lněného spodního oděvu.

## Sametový váček

Váček je ušit z nevzorovaného hedvábného sametu a je stažen hedvábnou kroucenou šňůrkou. Je naplněn různě velkými smotky dlouhých lidských vlasů. Mezi smotky se nacházejí dva malé balíčky z hedvábného plátka, opět hustě napěchované vlasy, tentokrát jemnějšími, matnějšími. Větší z balíčků je dlouhý 5 cm.

Doufejme, že výsledky již zahájeného průzkumu vlasů nám naznačí, proč váček Markéty Františky doprovázel do rakve.

Oděv Markéty Františky Lobkowiczové je v celoevropském měřítku jedinečnou textilní památkou. Šťastnou shodou okolností se do našich dnů dochoval v podivuhodně dobrém stavu a díky péči Regionálního muzea v Mikulově mohl být restaurován a veřejnosti představen v tamní expozici.



Sametový váček obsahující smotky vlasů.  
(foto autorka článku)



Dva malé balíčky z hedvábného plátka mezi smotky v sametovém váčku. (foto autorka článku)