

Čeněk Pavlík – Ondřej Šedo

Soubor kachlů z obce Bulhary u Mikulova

Nálezové okolnosti

V roce 1998 proběhla v katastru obce Bulhary, vzdálené cca 7 km východně od Mikulova, plynofikace. Zemní práce byly průběžně sledovány v rámci archeologické záchranné akce pod záštitou Regionálního muzea v Mikulově. Na různých místech intravilánu se podařilo identifikovat množství stop osídlení počínaje neolitem až po novověk. Pod dnešní zástavbou obce se podle všech indicií nalézá mimořádně bohatá polykulturní archeologická lokalita.

V závěru prací byl v ústřední části vesnice realizován úzký výkop zasahující až do hloubky kolem 3 m. Procházel mezi uliční čarou a hlavní silnicí v blízkosti obchodu a obecního úřadu, v místě, kde z hlavní komunikace probíhající obcí odbočuje cesta k mostu přes řeku Dyji – viz plánek obce. Ve vykopané hlíně se objevily četné zlomky kamnových kachlů z počátku novověku; první nálezy shromáždili pracovníci Obecního úřadu v Bulharech.

V místech objevu přechází hrana terasy provázející pravý břeh řeky Dyje do svahu, který sestupuje k současnému říčnímu břehu. Relativně četné zlomky keramiky v okolních výkopech dokládají středověké a novověké sídlištní struktury. Při prohlídce vlastního výkopu bylo zjištěno, že jím byl poškozen a téměř zničen archeologický objekt – obilní jáma mimořádně velkých rozměrů. Poblíž jejího dna, asi 3 m pod někdejší povrchem, se pak našlo in situ torzo zvláštní vrstvy se zlomky kachlů a keramickými střepy. Tato vrstva o síle kolem 60 cm původně vyplňovala kruhovou plochu, pod ní ležely vrstvy hlíny bez dalších nálezů. Horní část jámy zaplňovaly vrstvy světlých hlín bez významnějších nálezů.

Kromě kachlů a keramických zlomků se ve zbytku vrstvy s koncentrací nálezů objevovaly celé bloky hlíny s více nebo méně zřetelnými stopami působení ohně. Představovaly zjevně výmazy z destruovaných pecních konstrukcí. Kromě toho vrstvu prostupovala popelovitá hlína promíšená množstvím uhlíků. Není vyloučeno, že uhlíky a také některé zlomky bloků vypálené hlíny představují zbytky ohněm zničených staveb s dřevohlinitými konstrukcemi. Všechny součásti se do místa uložení dostaly najednou, což potvrzuje skutečnost, že vrstva nebyla dále členěna.

Výplň jámy, a především vrstva s nálezy, byla pečlivě a opakovaně prozkoumána, v rámci reálných možností byly vyvednuty i všechny dosažitelné zlomky objevující se v hlíně vyházené při hloubení výkopu. Soubor kachlů a keramiky, který máme k dispozici, by měl představovat rozhodující část archeologicky významného materiálu.

Vzhledem ke značnému poškození nebylo možné rekonstruovat rozměry jámy; v době výzkumu navíc došlo k jejímu částečnému zavalení. Podle všeho náleží k objektům, jaké se na jižní Moravě nalézají především v intravilánech středověkých i novověkých vesnických usedlostí. Sloužily k ukládání obilních zásob v intencích starých, ještě pravěkých skladovacích technologií.

Čas, kdy došlo k zřízení a používání jámy v Bulharech, nedokážeme určit. Její výplň obsahovala pouze materiál s malou vypovídací schopností pro určení času zániku. Několik keramických střepů novověkého stáří nedovoluje bližší datování, pouze intuitivně je lze přiřadit k produkci běžné v 16.–18. stol.

Velká heterogenita souboru, výskyt kachlů vyhotovených z různých materiálů odlišnými technikami, existence různých typů a použití široké škály výzdobných motivů vyvolávají otázky týkající se někdejšího vzhledu a umístění kamen, z nichž kachle pocházely. Nalezené zbytky napovídají, že mohou být spíše z několika kamen. Není dokonce vyloučeno, že původně nebyly určeny pro interiér stavby v Bulharech, ale že zde mohlo dojít k jejich sestavení podruhé – po rozebrání a převozu z původního místa.

V těchto intencích se pokusila sledovat někdejší osudy kachlů z Bulhar J. Vlčková (Vlčková 2001, 370–371). Vycházela ze skutečnosti, že Bulhary náležely ve středověku



Plánek místa nálezu v obci Bulhary (označeno kroužkem).

k mikulovskému panství. Upozornila na přítomnost církevních motivů uplatněných při výzdobě významné části nalezených kachlů, přičemž dva shodné motivy se objevují rovněž mezi kusy, které pocházejí z nálezů v Pravlově. Tato obec náležela k majetku premonstrátek z kláštera Rosa Coeli v Dolních Kounicích; stejnému klášteru patřilo také patronátní právo na kostel sv. Václava a inkorporace fary v Mikulově. Výskyt totožných motivů v místech propojených na přelomu středověku a novověku majetkovými vazbami je zajímavou indicií; pro Bulhary však ve stejném období nejsou k dispozici zmínky o faře. Nelze dost dobře použít osamocenou zprávu o bulharském děkanovi z roku 1414; lokálie a fara zde měly být zřízeny až v 18. století (Zemek – Zimáková 1969, 379).

Další podněty k úvahám nabízí místo samo. V trati Hradisko severně od intravilánu dnešní obce se na ostrožně nad řekou Dyjí nalézá středověký hrádek. V jeho obvodu však nelze spatřovat lokalitu, v níž by měla stát začátkem novověku kamna – archeologický výzkum poskytl pouze mimořádně chudý soubor nálezů, dokládající nevelký význam místa. Přímo v obci se pak nacházela tvrz uváděná v letech 1349–1364 a později potvrzená vkladem roku 1596. Tehdy k ní patřil dvůr, ovčín a cihelna (Nekuda – Unger 1981, 89; Plaček 2001, 148). Přesná lokalizace této tvrze však není známa.

Několikrát je v písemných pramenech zmiňován samotný dvůr. Roku 1372 měl být vyplacen Janem z Liechtensteina, jenž ho získal od předešlých majitelů náležejících do řad drobné šlechty, opět se objevuje v urbáři z roku 1574; dvůr a k němu náležející polnosti jako samostatná hospodářská jednotka existovaly v obci až téměř do poloviny padesátých let 20. století (Zemek – Zimáková 1969, 377).

Stavba kachlových kamen začátkem novověku v areálu výše zmíněného dvora a později jejich asanace v důsledku oprav nebo při poklizení areálu poničeného za válečných událostí či požárem by nabízely možnou „scénu“ situace, kdy mohlo dojít k nasypání destrukce do bývalé obilní jámy. Určení výrobce kachlů, místa, kde kamna stála, a okolnosti jejich zániku představují problémy, které není možné řešit bez další podrobné analýzy. Soubor z Bulhar však nabízí mimořádně významné informace v oblasti ikonografie a na tuto problematiku zaměříme svoji pozornost v další části předkládané studie.

Charakteristika souboru

Kolekci 130 zlomků reliéfních kachlů z Bulhar lze jednoznačně zařadit mezi významné objevy, přestože byla získána v druhotné poloze, a tudíž se sníženou vypovídací schopností. Byly nalezeny zbytky minimálně 26 exemplářů (v jednom případě je kachel neporušený) a rozpoznáno 13 různých ikonografií pocházejících, jak bylo uvedeno, pravděpodobně z více kamen. Po kachlích nádobkových a nikových bez ikonografické výzdoby, v přehledu označených jako I a II, jsou jednotlivé motivy základních komorových nebo římsových kachlů a korunních nástavců řazeny následovně:

- III. Zrcadlo
- IV. Muž čtoucí knihu
- V. Zlomek s architekturou
- VI. Ukřížování
- VII. Sv. Jiří
- VIII. Sv. Václav
- IX. Tři představitelé církve
- X. Mantichora
- XI. Tělo zvířete
- XII. Dravý pták
- XIII. Český lev
- XIV. Korunovaný lev
- XV. Rozeta

Po stránce ikonografické lze bezpečně identifikovat šest typů – III, VII, VIII, X, XIII, XV. Čtyři jsou svým pojetím vzácné, nebo jejich lepšímu poznání brání v neúplnosti dochovaný reliéf – VI, IX, XII, XIV. Tři zůstaly pro svůj zlomkový stav nejasné – IV, V, XI.

Tematicky se v souboru nejčastěji vyskytují motivy náboženské – IV, VI, VII, VIII, IX, XII(?) a snad jako součást i V. Do oblasti mytologie patří X, možná i XI. Heraldika se objevuje u XIII, XIV, možná i XII. Architekturu vidíme na zlomcích IV, V, VIII a IX. Rostlinný motiv zdobí XV.

Slahově jde o relativně homogenní celek, čerpající z pozdněgotického tvarosloví, který však nepochází z ruky jednoho tvůrce. V širším měřítku je datovatelný do období let 1470–1540. Renesanční prvky jsou patrné u VII, X a XV. Preciznost detailů charakterizuje IV a V. Reliéf VII je plný pohybu a vnitřní dynamiky. Po výtvarné stránce jsou nadprůměrné i VIII, IX a X.

Typologicky jsou zde zastoupeny kachle nádobkové s pravouhlejším ústím – I, obdélné nikové – II, a kachle s reliéfní čelní plochou různého formátu.

Podle umístění jsou tu zbytky kachlů řádkových (14 kusů), římsových (minimálně jeden kus), korunních nástavců (3 kusy) a kombinovaných (řádkový a korunní nástavec – IX).

Komory jsou buď klasické kuželovité, které se při bočním pohledu zužují a mají ve svém ústí vyříznutý vyhřívací otvor – X, XV, nebo poloválcové s vyhřívacím otvorem – III, V, VI, IX, XIII. Výjimečná je nezužující se krátká komora kachle s reliéfem sv. Jiří – VII. Korunní nástavce mají zužující se kuželovitý plášť, který nebyl vyhříván a měl pouze zpevňovací účel. Kombinaci kachle s válcovou komorou a korunním nástavcem (akroteriem) s kuželovitým pláštěm představuje již zmíněný kachel IX. Kachel III je výjimečný tím, že má dva vyhřívací otvory. U některých komor jsou dochovány zpevňovací, tzv. záchytné otvory.

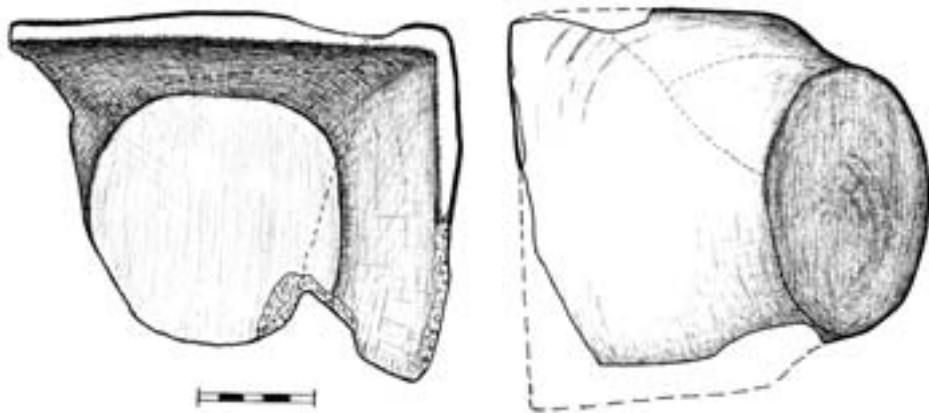
Materiál kachlů je režný, s ostrivem, někdy obsahuje drobné kamínky – VII, X, XIV, je dobře vypálený a má cihlové nebo pískové zbarvení. Čelní vyhřívací stěna často obsahuje příměs zlatavé slídy, u VII a XIV dokonce v extrémním množství. Reliéf je převážně vysoký a dobře otisklý. Výjimku tvoří opět VII a XIV. U korunních nástavců se dochovaly stopy červeného přetahu hlinkou – VIII, IX.

Další podrobné údaje včetně metrických – viz kapitola Popis kachlů.

Kachle bez reliéfní výzdoby

I. Nádobkový kachel

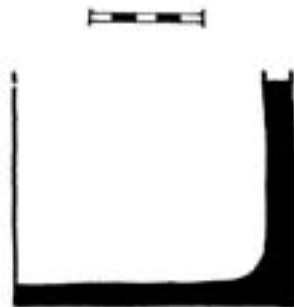
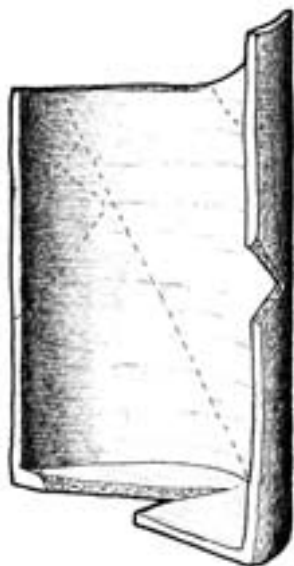
Nádobkové kachle s pravouhlejším ústím patří k nejstarším a dodnes hojně používaným typům kachlů. Nemají čelní reliéfní stěnu a jsou výrobně poměrně nenáročné (Smetánka 1969,



Kachel nádobkový. Vlevo pohled na torzo zahloubené vnější strany; vpravo vnitřní strana kachle – přerušovaně naznačen obrys původního tvaru, na dně patrný okrouhlé stopy po odříznutí strunou. (RMM inv. č. 18030)



Kachel nádobkový. Vlevo detail vnitřního dna se stopami po odříznutí strunou, vpravo průřez boční stěnou. (RMM inv. č. 18030)



obr. 12–13). Našly proto široké uplatnění v novověku ve stavebních prostého obyvatelstva. Zpočátku, u nás ve 13. století, však představovaly to nejmodernější a nejefektivnější řešení výhřevných stěn kachlových kamen. V námi sledovaném přechodovém období středověku a novověku se vyskytovaly na kachlových kamnech jak samostatně, zpestřeny o drobné ozdoby na římsách (cimbuří) a nárožích (tordované sloupky, nárožní štítky), tak v kombinaci s kachli reliéfními (Durdík 2003; Hazlbauer 2003 a, b; Krajčíc 1997).

V kolekci z Bulhar je evidováno celkem 12 zlomků nádobkových kachlů, pocházejících minimálně ze tří exemplářů. Nejzachovalejší z nich je kachel s inv. č. A18030 (viz obr.). Na vnitřní straně dna jsou zřetelné stopy po odříznutí strunou. Další zlomky jsou evidovány pod inv. č. A18031, A18032, A18034.

II. Nikový kachel

Nikové (ve starší literatuře necičkové) kachle obdélného tvaru s poloválcovou dovnitř prohnutou vyhřívací čelní stěnou patří k poměrně vzácným typům, u nás více užívaným až od konce 15. století (Smetánka 1969, obr. 21). Byly buď nezdobené, nebo nesly na čelní straně reliéf, v nejefektivnějších případech ještě obohacený krajkou prořezávaných kružeb vybihajících z okrajových částí. Takovýto výrobek představoval vrchol technické dovednosti hrnčíře a právem se řadil mezi exkluzivní zboží (Gebhard 1988, 69–73).

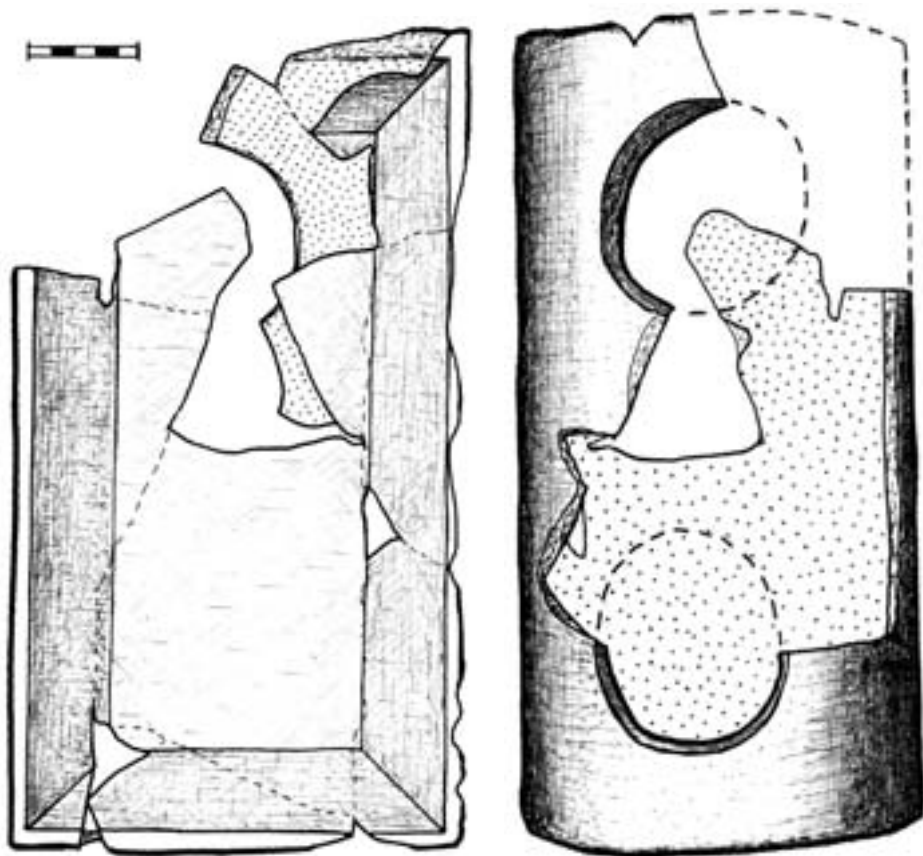
V lokalitě Bulhary se našly v 11 zlomcích zbytky dvou prostých exemplářů. Zachovalejší z nich má inv. č. A18027 (viz obr.), zlomky druhého kusu inv. č. A18028 a A18029.

Kachel nikový. Nahoře boční pohled na vnější dovnitř zaoblenou stranu, dole částečný průřez. (RMM inv. č. A18027)

Kachle s reliéfní výzdobou – ikonografický výklad

III. Zrcadlo

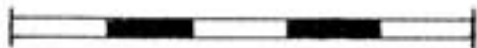
Mezi nejjednodušší možnou plastickou výzdobu čelní reliéfní plochy patří útvar, který dostal název zrcadlo. U našeho nálezu se jedná o zrcadlo obdélné. Jeho rovná centrální část se rozkládá uprostřed stejně širokých, mírně dovnitř se svažujících ploch. Je tedy situována hlouběji než okraje kachle. Obvod ohraničuje jednoduchá, dovnitř zaoblená okrajová lišta. Kachle má poloválcovou komoru rekonstruovanou stejně jako čelní plocha přibližně ze dvou třetin. Komora je velmi zajímavá, protože do ní byly vyříznuty dva přibližně kruhové vyhřívací otvory místo obvyklého jednoho oválného otvoru. Byl nalezen pouze jeden exemplář tohoto typu.



Zrcadlo. Vlevo nahoře pohled na čelní stěnu kachle – tečkovaně vyznačena dochovaná část komory. Vpravo pohled na komoru kachle s torzy vyhřívacích otvorů – tečkovaně vyznačena zadní strana čelní (reliéfní) vyhřívací plochy. (RMM inv. č. A18026)



Zrcadlo – průřez čelní stěny a komory shora. (RMM inv. č. A18026)



Muž čtoucí knihu (světec ?), v architektuře. (RMM inv. č. A18014)

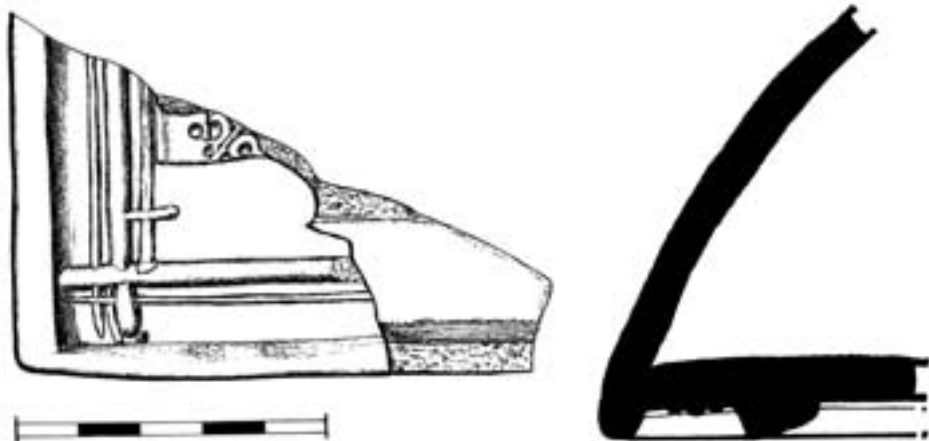
IV. Muž čtoucí knihu (světec?)

Tento reliéf nelze zatím spolehlivě interpretovat. Představuje brilantně provedenou hlavu muže s dlouhým plnovousem, jenž hledí do rozvěvené knihy (Bible?) bohatě zdobené kováním. Knihu drží v levé ruce. Před ním se vinou tři pruty připomínající žebra síťové klenby se zajímavým konzolovitým ukončením jednoho z nich. Kompozice prutů a velikost zlomku nevyklučují, že před zčásti dochovanou postavou byla na protilehlé straně druhá osoba. Takový reliéf známe např. z hradu Lipnice a Navarova (Brestovanský 1998, kat. č. 170; Kocman – Hazlbauer 2002, obr. 1 a 3; Pavlík – Vita-

novský 2004, kat. č. 312 a 1172). Na podobnou kompozici odkazuje R. Krajíc (Krajíc 2005, obr. 132). Zlomek zařadila do své studie J. Vlčková (Vlčková 2001, 370).

V. Zlomek s architekturou

Ikonograficky nezařaditelné zůstává prozatím nároží s volně komponovanými protínajícími se pruty, které spolu s jednoduchou lištou tvoří poměrně bohaté rámování neznámého centrálního výjevu. Z něho vybíhá část zdobeného útvaru, snad podstavce či baldachýnu. Ostré filigránské provedení detailů reliéfu a shodná povaha keramické hmoty včetně povrchové úpravy napovídá, že zlomek souvisí s předchozím (IV).

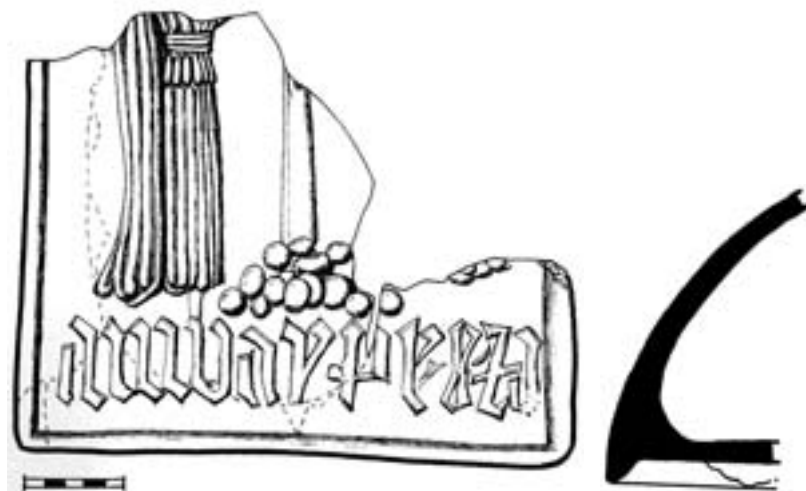


Reliéf s architekturou. Vlevo čelní strana kachle, vpravo průřez části čelní stěny a komory shora. (RMM inv. č. A18012)

VI. Ukřížování (?)

Ukřížování Ježíše Krista, spolu se zmrtvýchvstáním, chápe křesťanství jako vyvrcholení evangelii. Jde o okamžik, kdy se obětoval, aby vykoupil hříchy celého lidstva.

Asi z jedné třetiny dochovaný reliéf je možné přiřadit k rozšířené variantě ukřížování, kde pod křížem stojí modlící se postavy. Nejčastěji se jedná o Pannu Marii a evangelistu Jana. Zde se dochovala jen část pravděpodobně ženské postavy. Pata kříže je obklopena kameny (?). Porovnáme-li je s jinými příklady, vyniká jejich počet (Pavlík – Vitanovský 2004, kat. č. 169–178). Dole po celé šíři kachle je výrazný, avšak nerozluštěný minuskulní nápis.



Ukřížování (?). Vlevo čelní strana kachle, vpravo průřez části čelní stěny a komory shora. (RMM inv. č. A18015)



Nejasný zůstává i útvar za postavou, jedná se nejspíše o dlouhý plášť. Celek obklopuje jednoduchá lišta. O kachli se zmiňuje ve své studii J. Vlčková (Vlčková 2001, 379).

VII. Sv. Jiří

Reliéf se sv. Jiřím byl již publikován (Pavlík – Vitanovský 2004, kat. č. 285; Vlčková 2001, tab. 2, obr. 1). Zobrazuje ve zkratce děj legendy o sv. Jiří, ve středověkém výtvarném umění velmi oblíbené. Podle nejznámější tzv. Zlaté legendy (Legenda aurea) od Jacoba de Voragine, zapsané kolem roku 1275, pocházel později svatořečený Jiří z urozené rodiny a sloužil už jako křesťan ve vojsku císaře Diokleciána. V té době kraj kolem města Selena v Libyi trápil drak. Nejprve žádal denně dvě ovce, později lidské oběti určené losem. Los padl jednou na královskou dceru a ta se vydala na cestu oblečená jako nevěsta. Náhle se objevil jezdec na koni a začal s drakem bojovat. Zranil ho kopím, svázal princezniným pásem a přivedl před krále. Slíbil, že netvora usmrtí, když se všichni nechají pokřtít. Tak se také stalo a princeznu zachráncem mečem utal drakovi hlavu (Rulíšek 2005; Schaubert – Schindler 2002, 174–175).

Sv. Jiří je nejčastěji zobrazován v plné zbroji na koni v momentě, kdy vráží kopí do rozervené dračí tlamy. V pozadí klečí modlící se korunovaná princezna, která mívá v rukou šňůru s korálky – růženec (Pavlík – Vitanovský 2004, kat. č. 246–287).

Okamžik, kdy sv. Jiří už jako pěšák utíná drakovi hlavu, se nevidá tak často. Tím je reliéf z Bulhar vzácný, protože zachycuje závěrečnou etapu boje. Výjev je pojat velmi expresivně. Centrálně umístěný triumfující sv. Jiří je prostovlasý, pravou rukou svírá kopí vbodnuté do krku bezmocného draka a v levé drží meč napřážený ke smrtící ráně. Nad drakem – symbolem zla a pohanství – je v mírném pokleku modlící se princezna – symbol dobra a církve (nevěsty Kristovy). Kompozici uzavírá drobná dvojí hranolová lišta. Reliéf má v horní části některé partie zdvojeny následkem chybné manipulace při vtačování keramické hmoty do kadlubu.

Na čelní vyhřívací stěně kachle je nápadný vysoký výskyt plátek zlatavé slídy. Na předpokládanou dobu vzniku, kolem roku 1500, má kachel atypickou komoru. Je velmi mělká (50 mm) a dosedá kolmo k čelní ploše bez kónického zúžení. Je zakouřená, stejně jako vnitřní strana



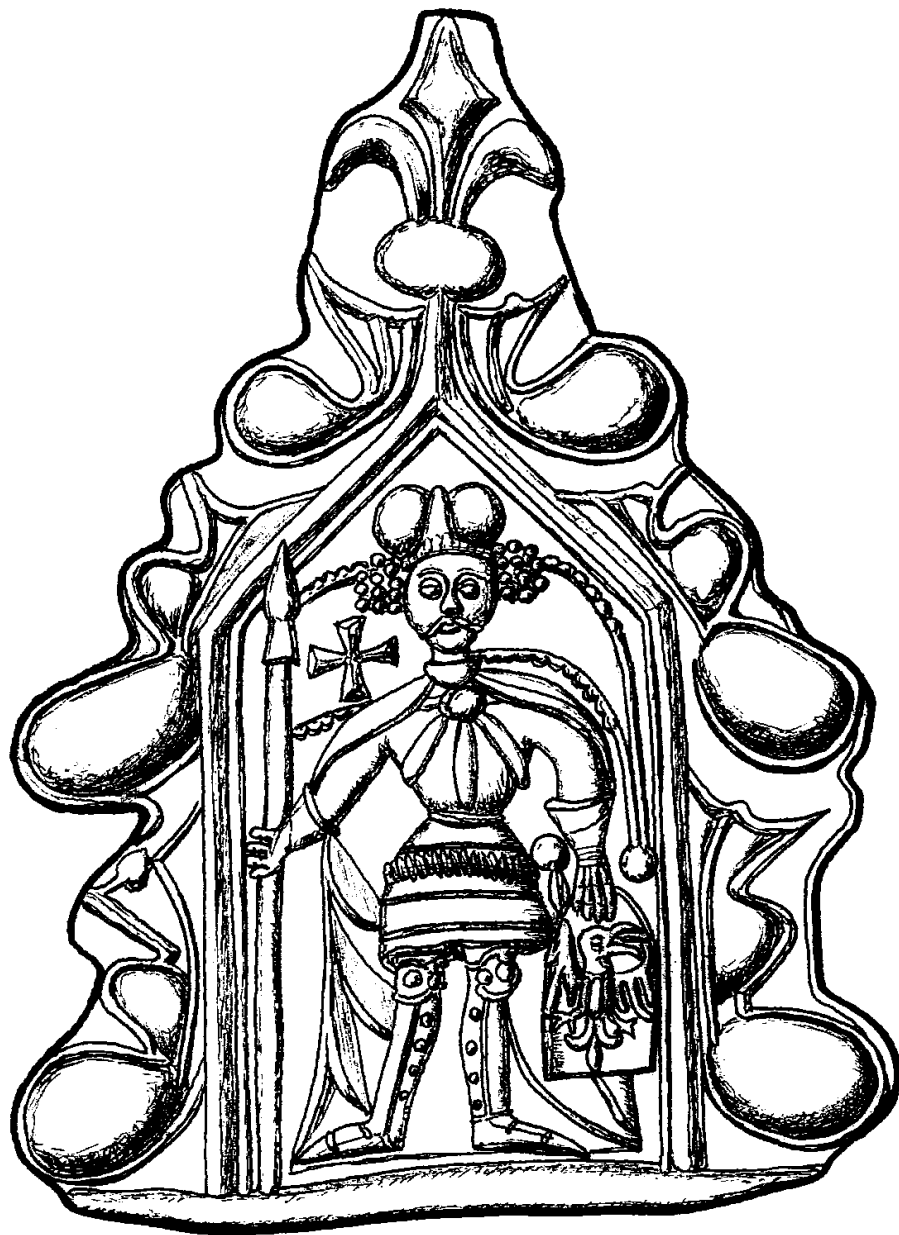
Sv. Jiří. Nahoře čelní vyhřívací stěna kachle, uprostřed její detail se šupinkami slídy, dole průřez okrajovou lištou. (RMM inv. č. A18016)



Ideální rekonstrukce reliéfu sv. Jiljí. (RMM inv. č. A18016)

čelní plochy, a proto je nutno vyloučit úvahu, že se jedná o obkladovou desku. Komora takového typu - tzv. rámová - se běžně objevuje až mnohem později (od 17. století) v souvislosti s dokonalejší, odlehčenější konstrukcí kamen.

V Bulharech byly nalezeny zlomky z minimálně dvou exemplářů, nejzachovalejší z nich má inv. č. A18016 (viz obr.), ostatní A18017, A18018, A18019.



Sv. Václav. (Obecní úřad Bulhary)



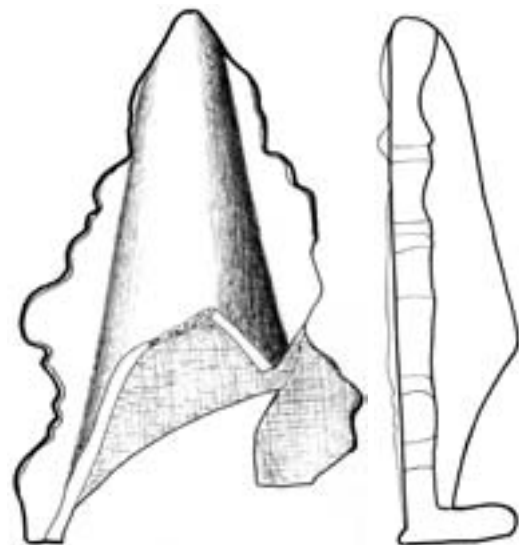
VIII. Sv. Václav

Velice populárním světcem u nás je již od středověku zemský patron kníže Václav (Rulíšek 2005; Schaubert – Schindler 2002, 502–504). To se promítlo i do jeho širokého zastoupení mezi kachlovými reliéfy (Brych 2004, kat. č. 178–182; Krajíc 2005, 79–82, obr. 134–137; Pavlík – Vitanovský 2004, kat. č. 315–321). K nejhezčím a nejjachovějším ukázkám lze přiřadit kachel z kolekce nalezené v Bulharech. Intaktně dochovaný reliéf znázorňuje stojící postavu světce. Jako tradičně je oděn v brnění a dlouhý plášť, na hlavě má knížecí čepici. Atributy tohoto světce jsou kopí a praporec, jenž nese někdy tzv. plamennou Svatováclavskou orlici, jindy rovnoramenný kříž řeckého typu, jako je tomu v tomto případě. Na nalezeném kacheli je orlice umístěna na obráceném štítu, který sv. Václav drží v levé ruce. Nad štítem je mezi Václavovou železnou rukavicí a pasem vidět hlavice a sloupek jílce meče. Postavu obklopuje zalomený dvojitý prut se stylizovanou kytkou ve tvaru lilie na vrcholu a po stranách tři páry krabů. Pro zvýšení estetického účinku byly kraby přetřeny červenou hlínkou (viz fotografie na zadní straně obálky sborníku). O reliéfu se zmiňuje J. Vlčková (Vlčková 2001, 379).

Typologicky se jedná o čelní plochu korunního nástavce se zpevňovacím kuželovitým pláštěm, ve spodní části pro odlehčení nebo spíše z konstrukčních důvodů seříznutým. Byly nalezeny celkem tři exempláře, z toho jeden kompletní, jenž je v současné době uložen na Obecním úřadě Bulhary (viz obr.) a dva ve zlomcích – inv. č. A18023 (viz obr.), A18024, A18025.

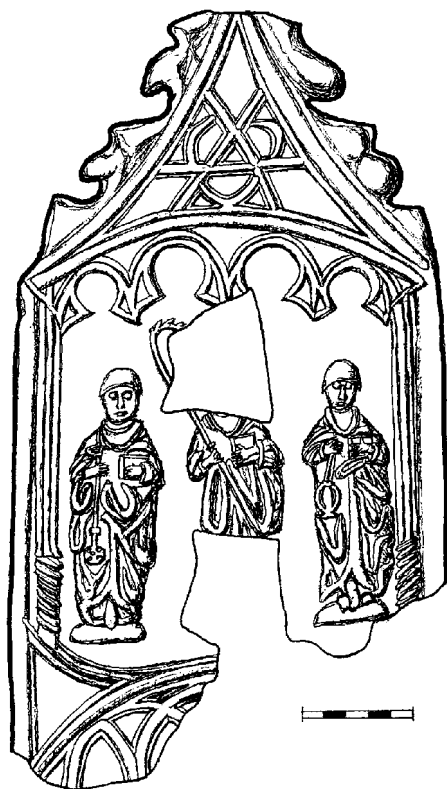
IX. Tři představitelé církve

Ojedinělý motiv, který se dosud kromě Bulhar podařilo nalézt pouze v Pravlově u Dolních Kounic, se daří postupně objasňovat díky tomu, že se kusé poznatky z obou lokalit doplňují. Na prvním z následujících obrázků je rekonstrukce provedená ze všech čtrnácti



Sv. Václav. Foto nahoře představuje jediný kompletní kachel ze třech nalezených exemplářů. (Obecní úřad Bulhary)

Na kresbě vlevo dole je seříznutý kuželovitý plášť zadní strany nástavce, křížkovaně je naznačen otisk plátna na zadní stěně čelní reliéfní plochy. Vpravo dole je boční průřez kachlem. (RMM inv. č. A18023)



Tři představitelé církve – rekonstrukce ze zlomků.
(RMM inv. č. A18009, A18010, A18011, A18013)



Ideální rekonstrukce reliéfu provedená pomocí zkresení
zlomků z Bulharech a Pravlova včetně pravděpodobného
ukončení štítu (vrcholovou kytkou).



zlomků nalezených v Bulharech, pocházejících původně ze tří exemplářů (inv. č. A18009, A18010, A18011, A18013). Na následujícím obrázku je tato rekonstrukce doplněna podle nálezů z Pravlova (Král 1974, obr. 1a, 2). Typologicky se jedná o kombinovaný kachel. Spodní obdélný díl má poloválcovou komoru s vyhřívacím otvorem, na kterou je napojen nevyhříváný kuželovitý plášť korunního nástavce. Na čelní straně oba typy splývají a tvoří jeden celek ve tvaru pětiúhelníku.

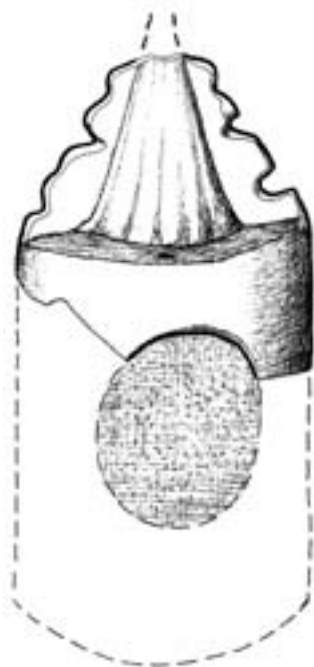
V centrální části reliéfu jsou církevní představitelé stojící na jednoduchých konzolách. Uprostřed na čestném místě lze podle mitry usuzovat na biskupa nebo opata, po stranách stojí duchovní nižšího

Tři představitelé církve – detail kropače v rukou jedné z postav.
(RMM inv. č. A18009)

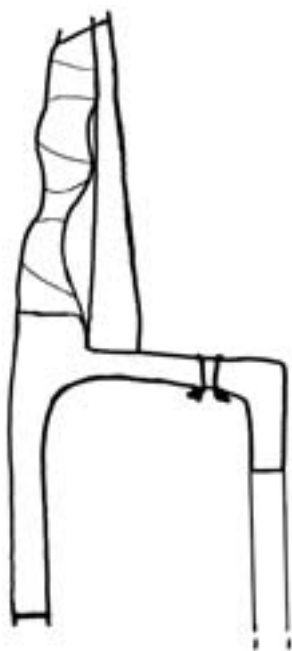
svěcení, oba s přiléhavými pokrývkami hlavy (birety). Postava po biskupově levici drží kadidelnici, protilehlá kropáč. Všichni mají v levé pokrčené ruce knihu. Jsou oděni v dlouhé ornáty s poněkud stylizovaně provedenými hlubokými záhyby. Nad jejich hlavami se v mírném oblouku vine krajka čtyř jednoduchých kružeb zvaných jeptišky. Nad ní začíná plocha korunního nástavce s volně komponovaným motivem protínajících se kružeb vrcholících kytkou. Po stranách je řada krabů. Tato horní část, podobná ozdobnému štítu domu, dosedá na štíhlé třídílné dřívky postranních sloupků, ve spodní části oživených drobným tordováním. Zcela dole je oblouk s přetínavými pruty kružby. Celková kompozice připomíná malý oltář.

Dosavadní interpretace reliéfu není jednotná. J. Vlčková (Vlčková 2001, 370–371, tab. II, 2, 3) ve své studii identifikovala předmět v ruce levé postavy jako vařečku. Z toho vyvodila, že jde o tři z Pěti svatých bratří sv. Vojtěcha, protože vařečka je atributem jednoho z nich – sv. Kristina (Hall 1991, 349–350). Interpretaci zdánlivě usnadnila chybějící horní část ústřední postavy. Nevysvětleno zůstalo, kde se vzala biskupská nebo opatská berla v ruce mnicha a proč postavy nemají svatozár. Tento názor převzala i další literatura (Pavlík – Vitanovský 2004, kat. č. 324), kde je též v některých detailech nepřesná kresebná rekonstrukce. Naproti tomu A. B. Král (Král 1974, 54–55, obr. 1a, 2), který měl k dispozici v úplnosti zachovalou prostřední postavu s mitrou a berlou, hovoří o prelátu (opatu) a klericích (snad mniších). Neměl ovšem zas k dispozici celou postavu s kropáčem (vařečkou?).

Tato studie čerpá z obou nálezu a nabízí nové poznatky. Nejednotně identifikovaný předmět v pravici levé postavy má štíhlé, dlouhé držadlo, ve spodní části rozšířené výrazným prstencem, který může být ozdobným prvkem nebo naznačovat, že odděluje např. část dřevěnou od části kovové. Dole je předmět ukončen kruhovou hlavicí ozdobenou sedmi drobnými výstupky (v kadlubu šlo o kulaté vpichy). Mohou představovat buď ozdoby, nebo otvory. Tyto prvky prozrazují, že jde o kropáč, jak přibližuje detail na fotografii vlevo (Rulíšek 2005). Kropáč v souvislosti s ostatními atributy dává i nový smysl celému reliéfu. Biskup (opát), osoba vyššího svěcení s pravomocí udělovat svátosti, zde stojí mezi svými pomocníky nesoucími kropáč a kadidelnici (Buben 1994). Jedná se o liturgické předměty používané při slavnostních příležitostech, se kterými plně souzní i honosná architektonická výzdoba kachle. Knihy v ruce postav mohou být Bible, misál nebo řádové regule.



Tři představitelé církve. Nahoře komora s částí vyhřívacího otvoru, nad ní kuželovitý plášť připojeného nástavce, přerušované náznak rekonstrukce. Křížkované v průhledu naznačen otisk plátna na zadní straně čelní vyhřívací stěny. Dole boční průřez. (RMM inv. č. A18009)





Mantichora. Nahoře čelní reliéfní plocha kachle, dole průřez okrajovou lištou. (RMM inv. č. A18003)



X. Mantichora

Podle legendy je mantichora lidožravým tvorem s lidskou hlavou, lvím tělem a ocasem zakončeným ostnem. Připisuje se mu rudé zbarvení těla a hlas podobný zvuku pozounu nebo trubky. Je symbolem hrůzy a strachu (Hall 1991, 195; Mysliveček 1992, 149). V kachlové produkci se jedná o motiv poměrně vzácný (Pavlík - Vitanovský 2004, kat. č. 499-502).

Téměř úplný reliéf složený ze tří zlomků nalezeného kachle v Bulharech představuje monstrum s lidskou hlavou, polozvířecíma rukama a lvím tělem, zadníma nohama a částí ocasu. Vykresluje rozžlobený obličej mantichory do nejmenších detailů. Hlavu a krk má ovázány pruhy silné tkaniny (?) s pravidelnými

čtverhrannými prohlubněmi připomínajícími řetězy, na které kolem límce navazuje řada dlouhých, perům podobných útvarů. Rám tvoří výstupek s výžlabkem a jednoduchý hranol.



Mantichora. (RMM inv. č. A18003)

Celkové pojetí lze označit již jako raně renesanční. Byl nalezen pouze jeden exemplář.

XI. Tělo zvířete

Jen na malé ploše, složený ze dvou zlomků, se prezentuje zatím neidentifikovaný motiv s částí těla, ocasu a zadních nohou neznámého tvora. Za tělem zvířete se nalézají drobné útvary připomínající vegetaci. Při pohledu na dané torzo zaujmou dvě věci – jednak se vybaví pozice nositelů štítu, štítonošů, jednak poloha nohou připomíná linie lidského těla, a to i navzdory ocasu. Není proto vyloučeno, že se jedná o část z bohaté galerie monster středověku, ke kterým náleží i předchozí mantichora (Antonín 2003; Hall 1991; Mysliveček 1992; Royt – Šedinová 1998).

Reliéf se zvířecím tělem. (RMM inv. č. A18005)



XII. Dravý pták

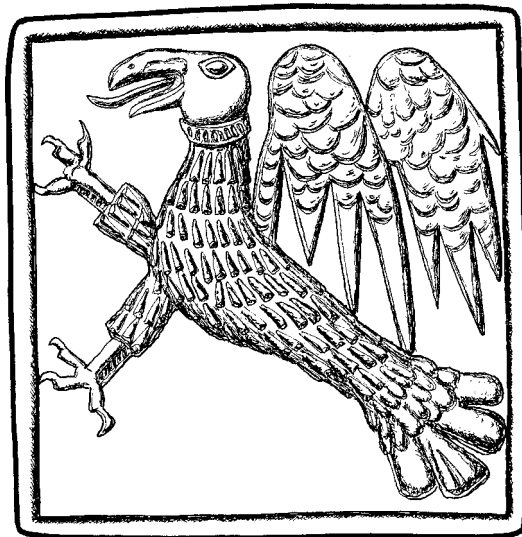
Mezi obtížně interpretovatelné motivy patří reliéf znázorňující z profilu velkého dravého ptáka s rozepjatými křídly. V kolekci kachlů nalezených v Bulharech se nacházejí dva téměř úplné exempláře s kónickou komorou. Při pokusu o ikonografický výklad je nutné uvést několik příkladů.

Stejný reliéf se našel v Pravlově. A. B. Král (Král 1974, 56, obr. 5) ptáka pokládá za havrana či krkavce se „zvýrazněnou zbrojí“. Nevylučuje však volné (neheraldické – znázorněné bez štítu) pojetí zemského znamení orlice, protějšku lva. Přikláním se spíše k ná-

zoru, že se jedná o dravce, jak napovídá fyziognomie zvířete – vedle zmíněných silných pařátů je to také typický tvar orlího zobáku a orlí jazyk. Zarážející je však pozice, v níž se pták nalézá. S takto vystrčenou zbrojí by se dal zobrazit jen v okamžiku, kdy se chystá usednout, nebo kdy útočí. Jeho důsledné zobrazení z profilu je zvláštní, pokud by se jednalo o zemské znamení.

Orel (neheraldický) je symbolem evangelisty Jana (Pavlík – Vitanovský 2004, kat. č. 207–211). Na druhém z obrázků, který znázorňuje reliéf kachle nalezeného na pražském Novém Městě, je orel jako symbol evangelisty Jana zobrazen se všemi atributy (Brych 2004, kat. č. 145). Nápadná je shoda celkové kompozice obou reliéfů a pás kolem krku obou ptáků. Orel z Bulhar je však „zsvětštělý“, nemá svatozář ani kříž či nápisovou pásku se jménem evangelisty. Jeho končetiny visí volně v prostoru, jsou oproti všem citovaným příkladům robustnější a situovány poněkud výše. Ani takto tedy nelze význam reliéfu uspokojivě objasnit. Může jít o prosté znázornění dravého ptáka (pás kolem krku znamená, že je ochočený).

Orel dále symbolizuje např. také Boží všemohoucnost („Vy sami jste viděli, co jsem učinil Egyptu. Nesl jsem vás na orlích křídlech a přivedl vás k sobě.“ Ex 19, 4). Byl také středověkým symbolem Kristova nanebevstoupení (Hall 1991). Orel s rozepjatými křídly představuje též majestát Božího slova a inspiraci Ducha svatého (Lurker 2005; Rulišek 2005). Tyto úvahy, jak už bylo naznačeno, podnítila nejednoznačná ikonografie a jsou výzvovou pro další výzkum.



Dravý pták – úplná rekonstrukce reliéfu.
(RMM inv. č. A18001, A18002)



Orel – symbol evangelisty Jana. (Praha-Nové Město)

XIII. Český lev

Motiv s českým zemským znakem patří mezi nejhojnější v Čechách, logicky se s ním však setkáváme také na Moravě (Pavlík – Vitanovský 2004, kat. č. 804–848; Pavlík – Vitanovský 2005, 55–59). V klasické podobě jej tvoří dvouocasý korunovaný lev ve skoku, hledící heraldicky vpravo. Je symbolem síly a udatnosti (Brych 1999; Petráň 1970; Sedláček 2001–2003, sv. 2, 295–297).

Rekonstrukce reliéfu provedená pomocí všech nalezených patnácti zlomků, původně pocházejících ze dvou exemplářů kachlů nalezených v Bulharech, zachycuje torzo klasicky pojatého českého lva. Z královské koruny se dochovala jen jedna ze stylizovaných lilíí. Figura lva je umístěna na kosmém pozdně gotickém erbů se z výraznými rohy. Nad ní je umístěn kolčí helm s korunkou. Bohatě předivo dekorativních přikryvadel zcela zaplňuje zbylou reliéfní plochu a pouze v ose nad ústředním motivem ponechává malý prostor pro dvě (?) gotická minuskulní písmena, jejichž smysl se nepodařilo objasnit. Kachel má jednoduchou lištu a polovalcovou komoru s torzem vyřiznutého oválného vyhřívacího otvoru.



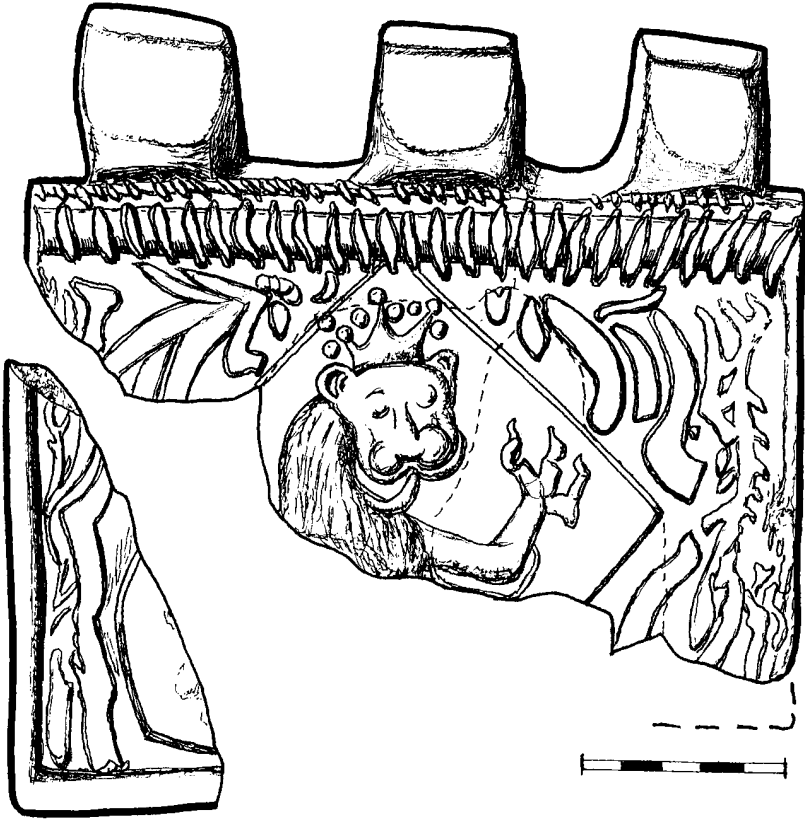
Erb s českým lvem v rozvilinách – rekonstrukce ze zlomků.

(RMM inv. č. A18006, A18007, A18008)

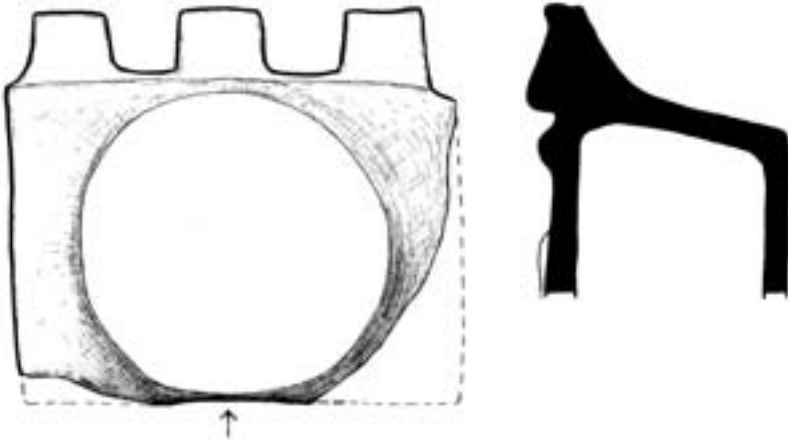
XIV. Erb s korunovaným lvem

Ikonografie římsového kachle s cimbuřím je neúplná a v úvahu připadá několik variant. Na gotickém štítě na ploše šikmo umístěném se dochovala část erbovní figury korunovaného lva s hlavou en face. Volnou plochu po stranách vně štítu oživují silně stylizovaná přikryvadla. Celek obepíná jednoduchá lišta, nahoře mezi třemi stínkami cimbuří pak jeden větší a jeden neobvykle drobný tordovaný prut. K tomuto kachli, nebo alespoň k tomuto reliéfu, lze přiřadit na základě ikonografie a porovnání materiálu (shoda v extrémní příměsí zlatavé slídy na čelní vyhřívací stěně) i nespojitelnou část s levým dolním nárožím. Na reliéfu je část erbu, jenž nemá zřetelné znamení, s hrotitým zakončením. Zbytek plochy člení opět stylizovaná přikryvadla. Přes torzovitost čelní vyhřívací stěny známe rozměry kachle (možnost odchylky je +/- 10 mm, naznačeno přerušovanou čarou) díky plně rekonstruovatelné atypické komoře. Její kuželovitý korpus není ukončen otevřeným jícnem vyhřívacího otvoru. Dno je plně a částečně dochovaný vyhřívací otvor je vyřiznut zespoda v jejím plášti. Jde o velmi neobvyklé řešení.

Zjištěné rozměry kachle přinášejí ikonografický problém – figura lva je příliš velká, aby se celá vešla do pole štítu. Z toho vyplývá, že reliéf obsahoval pouze část, tedy horní polovinu lva – v heraldické terminologii tzv. lva rostoucího (Mysliveček 2005, 39). To by bylo za předpokladu, že se jedná o symbol Českého království, však nemyšlitelné. Proto je třeba uvažovat o znameních šlechtických rodů, na kterých se objevuje jen část korunovaného lva –



Erb s korunovaným lvem – přerušovaně naznačena nedochovaná spodní hrana, vlevo přiložen zlomek pravděpodobně patřící k tomuto motivu. (RMM inv. č. A18020, A18021)



Erb s korunovaným lvem. Vlevo pohled na uzavřenou kuželovitou komoru, vyhřívací otvor byl vyřiznut ve spodní části, označeno šipkou. Vpravo boční průřez vrchní části kachle. (RMM inv. č. 18020)

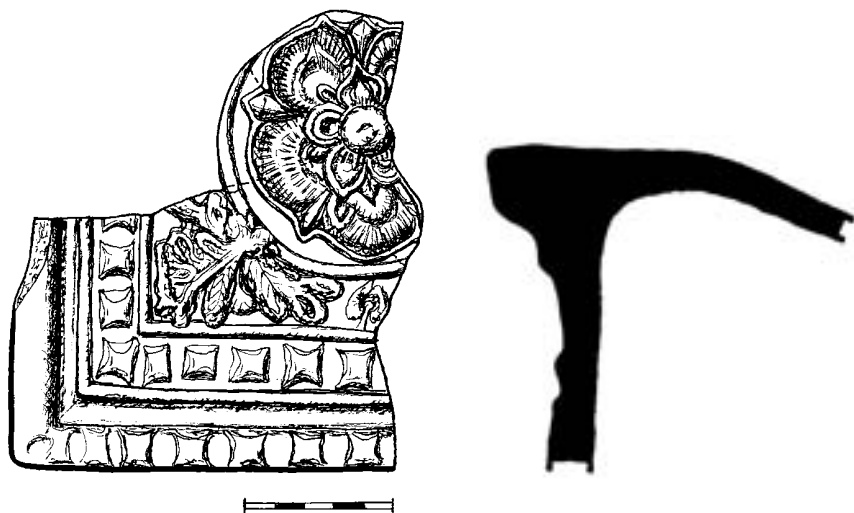
např. Kokorští z Kokor (Sedláček 2001–2003, sv. 4, 88), Koldicové (Sedláček 2001–2003, sv. 2, 301), Žerotínové (Sedláček 2001–2003, sv. 4, 85) a jiní. Dále přichází hypoteticky v úvahu i erb vratislavského biskupa Jana Thurza (Hlobil – Petruš 1992, 87, 141; Zelenka 1979, 215). V žádném z uvedených příkladů však hlava lva není situována čelně. Zde je na místě poznamenat, že se nejedná o mistrovský výrobek a podobných nepřesností najdeme na kachlích mnoho (Pavlík – Vitanovský 2004, kat. č. 806–811). Lze je přičíst na vrub omezeným heraldickým a ikonografickým znalostem řadových řezbářů a hrnčírů. To však vrhá podivné světlo na odběratele tohoto zboží, nebo alespoň vypovídá o jejich značné benevolenci.

XV. Rozeta

Poslední motiv kolekce představuje zejména v renesanci oblíbený ornament – rozetu (Pavlík – Vitanovský 2004, kat. č. 1216–1245). Jde o stylizaci květu, nejčastěji růže, často doplněnou listovím nejrůznějších tvarů. V profánním světě je růže už od starověku synonymem lásky a života (Hall 1991). V křesťanské symbolice pak představuje Pannu Marii, spásu a naději (Rulíšek 2005). Růži mělo ve svém erbu několik rodů v čele s Vítkovci, jejichž jednotlivé větve užívaly růže rozlišené tinkturou (Buben 1994, 56; Sedláček 2001–2003, sv. 3, 205–241, sv. 4, 176).

Rozeta z Bulhar obsahuje pečlivě provedený květ růže se dvěma řadami korunních plátků a kališních lístků. Kolem něho obíhá jemný kruhový vývalek se stylizovanými listy vybíhajícími do rohů centrálního čtvercového pole ohraničeného vývalkem, které ještě oživuje drobný listek (květ) uprostřed každé strany. Následuje pásek s vyduťtými čtverci s dovnitř prožlabyvanými stranami, pravouhlý vývalek a konečně výžlabek a jednoduchá hranolová lišta. Na jedné dochované straně ji zdobí řada čtverců stejného typu jako na pásku. Technicky jde o otisky, které hrnčír vtlačil nástrojem shodného tvaru do ještě měkké keramické hmoty kadlubu. Jde o jeden z častých příkladů dodatečných výtvarných zásahů hrnčírů do původního reliéfu dodaného řezbářem. Za čelní výhřevnou stěnou je zbytek kónické komory.

Na třetím z obrázků je znázorněna rekonstrukce reliéfu vycházející z předpokladu, že plocha vedle centrální rozety má pravidelnou výzdobu, což je u tohoto motivu běžné. Porovnáme-li rozetu z kachle nalezeného v Bulharech s rozetou z kachle nalezeného v Brně (Jordánková – Loskotová – Merta 2004, 581), kterou představuje poslední obrázek, zjistíme mnohé společné prvky. Forma lépe propracované brněnské rozety mohla



Rozeta. Vlevo čelní strana kachle, vpravo průřez částí čelní stěny a komory. (RMM inv. č. A18004)



sloužit jako předloha (Cejnková - Loskotová 1994, obr. 5; Jordánková - Loskotová 2002, obr. 5-10). Se zkomolením detailů a různými typy orámování, které někdy ani nebyly součástí centrálního reliéfu (např. u ikonografií s portréty panovníků a šlechticů), se setkáváme v kachlové produkci zejména v renesanci poměrně často.

Výtvarné pojetí reliéfu vychází z podunajské produkce, jeho původ je však nutno hledat až ve vzdálené Basileji nebo ve Steinu v horním Porýní a časově lze zařadit do poloviny 15. století (Holčík 1972, obr. 3, 6).

Úplná rekonstrukce reliéfu s rozetou.



Rozeta. (Brno-město)

Popis kachlů

Schéma popisu kachlů

1. typ kachle
2. stav zachování čelní výhřevné stěny, počet exemplářů (případně zlomků), případně způsob rekonstrukce
3. ikonografie
4. okrajová lišta
5. barva materiálu
6. úprava čelní výhřevné stěny
7. rozměry čelní výhřevné stěny (výška × šířka), síla - údaj nepřímou uvádí maximální výšku reliéfu
8. zadní plocha čelní výhřevné stěny
9. komora - typ, hloubka, síla stěn, jiné technické údaje
10. datování
11. uložení

Kachel I

1. nádobkový, čtvercový
2. cca 1/2, 12 zlomků, minimálně 3 exempláře
3. -
4. seříznutá
5. písková
6. režná
7. 195 × 195 (?) mm
8. stopy zakouření
9. průměr dna cca 130 mm, síla 12 mm, stopy po odříznutí strunou
10. pozdně-gotický, kolem 1500
11. Regionální muzeum v Mikulově, inv. č. A18030

Kachel II

1. nikový, obdélný
2. cca 2/3, 11 zlomků, 2 exempláře
3. -
4. seříznutá
5. cihlová
6. režná
7. 245 × 180 mm, hloubka 70 mm, síla 6–8 mm
8. zakouřená, stopy po prstování
9. -
10. pozdně-gotický, kolem 1500
11. Regionální muzeum v Mikulově, inv. č. A18027

Kachel III

1. základní komorový obdélný
2. cca 2/3, 20 zlomků, 1 exemplář
3. obdélné zrcadlo
4. jednoduchý dovnitř zaoblený hranol
5. cihlová
6. se slídou, režná
7. 400 × 212 mm, síla cca 10 mm

8. zakouřená, stopy prstování
9. poloválcová, hloubka 75 mm, síla 7 mm – torzo dvou přibližně kruhových vyříznutých vyhřívacích otvorů o průměru cca 100 mm, v základně uprostřed záchytný otvor o světlosti 9 mm
10. pozdně-gotický, kolem 1500
11. Regionální muzeum v Mikulově, inv. č. A18026

Kachel IV

1. –
2. zlomek
3. muž čtoucí knihu – světec (?)
4. –
5. písková
6. rezná
7. 70 × 95 mm, síla 8–18 mm
8. zakouřená, otisk plátna
9. –
10. pozdně-gotický, kolem 1500
11. Regionální muzeum v Mikulově, inv. č. A18014

Kachel V

1. základní komorový
2. 1 zlomek
3. architektonický motiv
4. jednoduchý hranol
5. písková
6. jemná, rezná
7. 60 × 60 mm, síla 8–18 mm
8. zakouřená, otisk plátna
9. válcová, hloubka 65 mm, síla 5 mm
10. pozdně-gotický, kolem 1500
11. Regionální muzeum v Mikulově, inv. č. A18012

Kachel VI

1. základní komorový obdélný
2. 7 spojitelných zlomků
3. ukřížování
4. jednoduchý dovnitř zaoblený hranol
5. cihlová
6. rezná, stopy stříbritého přetahu
7. 120 × 220 mm, síla 8–18 mm
8. zakouřená, stopy prstování
9. poloválcová, dochována do 80 mm, síla 5–6 mm
10. pozdně-gotický, kolem 1500
11. Regionální muzeum v Mikulově, inv. č. A18015

Kachel VII

1. základní komorový obdélný
2. 8 zlomků z minimálně 2 exemplářů, z toho spojitelných 6
3. sv. Jirí
4. dvojitý hranol
5. písková
6. silná příměs zlatavé slídy, rezná

7. 345 × 218 mm, síla 8–18 mm
8. zakouřená, stopy prstování
9. krátká, kolmá k čelní vyhřívací stěně, zakončená zaoblenou hranou, hloubka 50 mm, síla 8 mm
10. goticko-renesanční, kolem 1500
11. Regionální muzeum v Mikulově, inv. č. A18016–18019

Kachel VIII – Regionální muzeum v Mikulově

1. korunní nástavec s kuželovitým pláštěm
2. 4 zlomky ze 2 exemplářů
3. sv. Václav
4. –
5. písková
6. jemná, režná, se zbytky červeného přetahu hlinkou
7. 250 × 165 mm, síla 8 – 18 mm
8. otisk tkaniny
9. hloubka pláště maximálně 40 mm, síla 5–6 mm, po obvodu stopy po seříznutí
10. pozdně-gotický, kolem 1500
11. Regionální muzeum v Mikulově, inv. č. A18023–18025

Kachel VIII – OÚ Bulhary

1. vrcholový nástavec s kuželovitým pláštěm
2. 1 úplný exemplář
3. sv. Václav
4. –
5. písková
6. jemná, režná, se zbytky červeného přetahu hlinkou
7. 250 × 175 mm, síla 8–18 mm
8. otisk tkaniny
9. hloubka pláště maximálně 40 mm, síla 6–7 mm, po obvodu stopy po seříznutí
10. pozdně-gotický, kolem 1500
11. OÚ Bulhary

Kachel IX

1. kombinovaný kachel, obdélný komorový se štítovou nástavbou s kuželovitým pláštěm
2. 14 zlomků ze 3 exemplářů
3. tři představitelé církve
4. jednoduchý dovnitř zaoblený hranol
5. cihlová
6. režná, se zbytky červeného přetahu hlinkou
7. 334 × 198 mm, síla 7–20 mm
8. zakouřená, otisk plátna
9. poloválcová, hloubka 72 mm, síla 6–9 mm, torzo oválného vyhřívacího otvoru, v horním ukončení uprostřed záchytný otvor o světlosti 10 mm
10. pozdně-gotický, kolem 1500
11. Regionální muzeum v Mikulově, inv. č. A18009, A18010, A18011, A18013

Kachel X

1. základní komorový čtvercový
2. 3 spojitelné zlomky
3. Mantichora
4. výstupek s výžlabkem a jednoduchý hranol
5. šedá

6. se slídou, režná
7. 220 × 220 mm, síla 5–20 mm
8. zakouřená
9. nepatrné zbytky, dole torzo po záchytném otvoru
10. goticko-renesanční, počátek 16. století
11. Regionální muzeum v Mikulově, inv. č. A18003

Kachel XI

1. -
2. 2 spojitelné zlomky
3. tělo zvířete
4. -
5. cihlová
6. se zlatavými šupinkami slídy, režná
7. 105 × 63 mm, síla 10–20 mm
8. zakouřená
9. -
10. pozdně-gotický, kolem 1500
11. Regionální muzeum v Mikulově, inv. č. A18005

Kachel XII

1. základní komorový čtvercový
2. 20 zlomků ze 2 exemplářů, z toho spojitelných 13 a 7
3. dravý pták
4. jednoduchý hranol
5. cihlová
6. jemná, režná
7. 220 × 220 mm, síla 8–15 mm
8. zakouřená
9. kuželovitá, hloubka inv. č. A18001 – 70 mm, A18002 – 100 mm, široké ústí vyhřívacího otvoru seříznuté, průměr cca 170–186 mm, záchytný otvor u inv. č. A18001 nahoře i dole o světlosti do 10 mm, u inv. č. A18002 jen dole o světlosti 14 mm
10. pozdně-gotický, kolem 1500
11. Regionální muzeum v Mikulově, inv. č. A18001, A18002

Kachel XIII

1. základní komorový obdélný
2. 15 zlomků ze 2 exemplářů, z toho 14 spojitelných
3. český lev
4. jednoduchý dovnitř zaoblený hranol
5. cihlová
6. se slídou, režná
7. 365 × 215 mm, síla 8–15 mm
8. zakouřená, stopy prstování
9. poloválcová, hloubka 85 mm, síla 5 mm, zbytek po oválném vyhřívacím otvoru, v horním ukončení uprostřed záchytný otvor o světlosti 10 mm
10. pozdně-gotický, kolem 1500
11. Regionální muzeum v Mikulově, inv. č. A18006–18008

Kachel XIV

1. římsový obdélný, s cimbuřím
2. 6 zlomků ze 2 (?) exemplářů, z toho 4 spojitelné
3. korunovaný lev

4. -
5. cihlová
6. se zlatavými šupinkami slídy, rezná
7. 155 × 190 mm, síla 8-14 mm
8. zakouřená
9. kuželovitá, hloubka 80 mm, ústí uzavřeno, v torzu zachovaný vyhřívací otvor atypicky vyříznut ve spodní boční stěně komory
10. pozdně-gotický, kolem 1500
11. Regionální muzeum v Mikulově, inv. č. A18020-18022

Kachel XV

1. základní komorový čtvercový
2. 5 spojitelných zlomků
3. rozeta
4. výžlabek a jednoduchý hranol
5. šedá
6. s příměsí slídy, rezná
7. 152 × 140 mm, síla 7-12 mm
8. zakouřená
9. kuželovitá, zachovaná hloubka 70 mm
10. goticko-renesanční, počátek 16. století
11. Regionální muzeum v Mikulově, inv. č. A18004

Závěrem

Po zpracování kachlů z Bulhar se dostává naše poznání o stavbě a výzdobě kachlových kamen z přelomu věků o krok dále. Zde je třeba vedle dosud neznámých ikonografií a jejich nových variant upozornit na vysoké procento výskytu obdélného formátu a polovalcových komor. Podle dosavadních poznatků právě tyto komory jsou jedním z důležitých faktorů pro časové zařazení. V souvislosti se zdokonalením stavební konstrukce kamen ve druhé polovině 16. století se přestaly používat. Naopak počátek jejich užívání lze u nás sledovat kolem roku 1400 – např. na slavných prořezávaných kachlích z Melic (Michna 1981, 333-360). V klasické podobě (s vyhřívacím otvorem) jsou bohatě zastoupeny např. v kolekcích z hradu Rožnova (Kohoutek 2004, 89-110), hradu a zámku Hranice na Moravě (Miloš – Michna – Sedláčková 1998) a hradu Rýzmburku u Náchoda (Hlaváček – Pavlík v přípravě do tisku) datovaných na přelom 15. a 16. století. Z hlediska datace je samozřejmě významný zejména vlastní reliéf (ztvárnění oděvu, typy zbraní, podoba erbů, architektonické články apod.). Povrchová úprava reliéfních ploch se spokojuje s tradičními formami (slídový efekt, přetah hlínkou). Výskyt glazury nebyl zjištěn.

Období pozdní gotiky a rané renesance přineslo nebyvalý rozkvět kamnářského řemesla. Značně stoupl počet obyvatel, kteří si mohli toto dražší zboží pořídit. Vedle panského a duchovního stavu to byli i měšťané – majetnější obchodníci a řemeslníci, a právě představitelé těchto společenských vrstev obohatili ikonografickou škálu dalšími náměty ze svého prostředí. Navíc jde o dobu, kdy svět pozdního středověku začal prolínat duch renesance, oživující antické náměty, které ovlivnily mj. i symboliku křesťanskou. Zároveň příliv zahraničních výrobků a předloh ještě neutlumil invenci lokálních výrobců, jak tomu bylo od druhé poloviny 16. století, a po určitou dobu tak souběžně vznikaly výrobky gotické a renesanční, tuzemské i původem zahraniční. Proto můžeme hovořit o zlatém věku kamnářské produkce.

Část souboru s náboženskou tematikou již byla publikována, nebo alespoň zmíněna ve významné studii J. Vlčkové (Vlčková 2001). Dva shodné motivy se vyskytly v souboru z Pravlova u Dolních Kounic, zpracovaném A. B. Králem (Král 1974). Tak byla objevena určitá souvislost nálezů, posílená i shodnými technologickými znaky.

Za současného stavu poznání je obtížné odhalit možného objednavatele a původní umístění kamen, protože obě kolekce byly nalezeny v odpadní jámě, a nikoli v poloze in situ, čímž utrpěla jejich vypovídací hodnota. J. Vlčková upozornila na klášter premonstrátek v Dolních Kounicích, kterým patřilo např. patronátní právo na kostel sv. Václava v Mikulově a inkorporace fary. A. B. Král tipuje jako původní stanoviště kachlových kamen přímo hrad (zámek) v Dolních Kounicích, vzdálených od Pravlova necelě 2 kilometry, a hovoří o Žabkovi z Limberka, který objekt na počátku 16. století nákladně přestavěl a byl též majitelem zpusťlého kounického kláštera (Foltýn 2005, 277–285; Plaček 2001, 192–194). V případě Bulhar je situace neméně složitá, protože vedle uvažovaného církevního prostředí mohla kamna stát ve zdejší tvrzi, panském dvoře apod. Na základě poznatků z poslední doby je zřejmé, že na rozdíl od nálezů ze 14. a počátku 15. století nelze z ikonografické povahy materiálu jednoznačně určit společenské postavení objednavatele. V době sílící moci patriciátu, kdy např. měšťané pořádali dokonce své turnaje, nerozhodovala již urozenost, ale peníze.

Jako daleko snažší se momentálně jeví možnost identifikovat dílnu, která kachle (část z nich) vyráběla. A. B. Král srovnával povahu materiálu a výtvarného zpracování kachlů z Pravlova s nálezů z nedalekých Ivančic a situoval výrobu do keramických dílen v Ivančicích. Starobylé Ivančice, od 13. století označované jako město, byly v 15. a 16. století proslavené svou keramikou. Bohužel toto cenné zjištění není v současné době možné ověřit a ivančický materiál porovnat s výrobky nalezenými v Bulharech, protože sbírky ivančického muzea nejsou v současné době přístupné. Pokud se v budoucnu prokáže vzájemná souvislost výrobků ze všech tří zmíněných lokalit, může se stát, že některé ve zlomcích dochované ikonografie z nálezů v Bulharech budou díky nálezům z Ivančic doplněny. Zároveň je pravděpodobné, že budou postupně objeveny další lokality se shodným zbožím a začne se rýsovat vztah objednavatelů ke konkrétním reliéfům. Velice žádoucí by byl nález v původní poloze s možností komplexního průzkumu. Věřme, že na toto téma vznikne v budoucnu další studie, zveřejněná v některém z příštích ročníků RegioMu.

Autor kreseb a fotografií: Čeněk Pavlík

Děkujeme pracovníkům Regionálního muzea v Mikulově, ředitelce Mgr. Dobromile Brichtové, Ing. Stanislavě Vrbkové a Mgr. Petru Kubínovi za umožnění zpracování muzejní sbírky a za odbornou pomoc. Dále akademickému sochaři Michalu Vitanovskému za podnětné připomínky a Aleně Pavlíkové za jazykovou a technickou úpravu textů.

Literatura:

- Antonín, L., 2003: Bestiář. Praha.
- Bible. Písmo svaté Starého a Nového zákona.
- Brestovanský, P., 1998: Kachle libereckého kraje. Archeologie Libereckého kraje 1, 97–145.
- Brych, V., 1999: Lvem mě nazývají... Umění a řemeslo 4, 60–65.
- Brych, V., 2004: Kachle doby gotické, renesanční a raně barokní. Praha.
- Buben, M., 1994: Encyklopedie heraldiky. Praha.
- Burian, V., 1965: Nálezy z kartuzie a husitského opevnění v Dolanech. In: Práce odboru společenských věd Vlastivědného ústavu v Olomouci, č. 6, 1–31.
- Cejnková, D. – Loskotová, I., 1994: Rytířská kamna na Špilberku. In: Forum brunense. 181–188. Brno.
- Durdík, T., 2003: Kachlová kamna z manského domu na Křivoklátě. Svorník 1. 187–194.
- Foltýn, D., 2005: Encyklopedie moravských a slezských klášterů. Praha.
- Gebhard, T., 1988: Kachelöfen. Mittelpunkt häuslichen Lebens. Entwicklung, Form, Technik. München.
- Hall, J., 1991: Slovník námětů a symbolů ve výtvarném umění. Praha.
- Hazlbauer, Z., 1998: Krása středověkých kamen – odraz náboženských idejí v českém uměleckém řemesle. Praha.

- Hazlbauer, Z., 2003a: Dobová znázornění rozličných kachlových kamen s přihlédnutím k jejich zřízení v různých místnostech stavebních objektů. Svorník 1. 169–186.
- Hazlbauer, Z., 2003b: Vývoj stavební podoby a funkce kachlových kamen ve středověku a raném novověku. Svorník 1. 153–168.
- Hlobil, I. – Petrů, E., 1992: Humanismus a raná renesance na Moravě. Praha.
- Holčík, Š., 1972: Kachlová pec z 15. století na Bratislavském hrade. Zborník Slovenského národného muzea 66 – História 12, 101–116.
- Hrady..., 1981: Hrady, zámky a tvrze v Čechách, na Moravě a ve Slezsku. Sv. 1. Jižní Morava. Praha.
- Jordánková, H. – Loskotová, I., 2002: Špilberská kachlová kamna a jejich stavebníci. AH 27, 555–587.
- Jordánková, H. – Loskotová, I. – Merta, D., 2004: Odraz domácí války v produkci brněnských kamnářů druhé poloviny 15. století. AH 29, 581–597.
- Kocman, F. – Hazlbauer, Z., 2002: Stavební rekonstrukce gotických kachlových kamen na hradě Lipnici n. Sázavou, okr. Havlíčkův Brod. AH 27, 499–519.
- Kohoutek, J., 2004: Kachle Rožnov ze sbírek Muzea v Malenovicích. In: Pravěk – supplementum, 12, 89–110. Brno.
- Krajc, R., 1997: Středověká kachlová kamna v Táboře. (Archeologický výzkum v Křížkové ulici čp. 28). Tábor.
- Krajc, R., 2005: Středověké kamnářství. Výzdobné motivy na gotických kachlích z Táborska. Tábor.
- Král, A. B., 1974: Unikátní nález „rytířských“ kamen ze 16. století. In: Jižní Morava 2, 53–60.
- Lurker, M., 2005: Slovník symbolů. Praha.
- Michna, P. J., 1977: K vývojové a typologické charakteristice moravských středověkých kachlů. In: Sborník Památkové péče v Severomoravském kraji 3, 7–45.
- Michna, P. J., 1981: Gotická kachlová kamna z hradu Melic na Vyškovsku. Pokus o rekonstrukci. AH 6, 333–360.
- Miloš, S. – Michna, P. – Sedláčková, H., 1998: Pozdně gotické a renesanční kachle ze zámku v Hranicích. Hranice.
- Mysliveček, M., 1992: Panoptikum symbolů, značek a znamení. Praha.
- Mysliveček, M., 2005: Velký erbovník. Sv. 1. Plzeň.
- Nekuda, V. – Unger, J., 1981: Hrádky a tvrze na Moravě. Brno.
- Pavlík, Č. – Vitanovský, M., 2004: Encyklopedie kachlů v Čechách, na Moravě a ve Slezsku. Ikonografický atlas reliéfů na kamnech gotiky a renesance. Praha.
- Pavlík, Č. – Vitanovský, M., 2005: Tajemný lev. In: RegioM. 55–59. Mikulov.
- Petráň, J., 1970: Český znak. Praha.
- Plaček, M., 2001: Ilustrovaná encyklopedie moravských hradů, hrádků a tvrzí. Praha.
- Pozdně..., 1985: Pozdně gotické umění v Čechách. (1471–1526). Praha.
- Richterová, J., 1982: Středověké kachle. Praha.
- Royt, J. – Šedinová, H., 1998: Slovník symbolů. Kosmos, příroda a člověk v křesťanské ikonografii. Praha.
- Rulíšek, H., 2005: Postavy, atributy, symboly. Slovník křesťanské ikonografie. Hluboká nad Vltavou.
- Sedláček, A., 2001–2003: Atlasy erbů a pečeti české a moravské středověké šlechty. Sv. 1–5. Praha.
- Schauber, V. – Schindler, H. M., 2002: Rok se svatými. Kostelní Vydří.
- Smetánka, Z., 1968: Technologie výroby českých kachlů od počátku 14. do počátku 16. století. PA 59, 543–578.
- Smetánka, Z., 1969: K morfologii českých středověkých kachlů. PA 60, 228–265.
- Vlčková, J., 2001: Středověké kamnové kachle s náboženskými motivy z jihomoravských sbírek. AH 26, 365–385.
- Voragine, J., 1984: Legenda aurea. Praha.
- Zelenka, A., 1979: Die Wappen der böhmischen und mährischen Bischöfe. Regensburg.
- Zemek, M. – Zimáková, A., 1969: Bulhary. In: Břeclavsko. Vlastivěda moravská. Sv. 61. 376–379. Brno.