

Hana Procházková

## Zápis Lednicko - valtického areálu do Seznamu míst Světového kulturního a přírodního dědictví UNESCO

Česká verze loga  
UNESCO

Představovat obyvatelům okresu Břeclav Lednicko – valtický areál by bylo asi zbytečné, ale uvědomujeme si my, „domácí“, jeho skutečnou hodnotu? Mezinárodního uznání již dosáhl, a to dne 7. prosince 1996, kdy byl zapsán jako 506. památka do Seznamu míst Světového kulturního a přírodního dědictví UNESCO. Z tohoto počtu pouze tři památky nesou označení tzv. kulturní krajiny, a právě jednou z nich je Lednicko -valtický areál, jakožto největší komponovaná krajina v Evropě a možná i na světě. Vzniká od 17. století za panování knížecího rodu Lichtensteinů, kteří na rozloze cca 200 km<sup>2</sup> zbudovali výstavně historické památky, které byly citlivě zasazeny do lužních lesů, krajiny vysázených hájů a rozlehlých rybníků.

Výsledkem je romantická krajina, která byla přetvořená tvůrčím záměrem lidského ducha ve svěbytné umělecké dílo, „Perla jižní Moravy“ (obr.1).

Skutečnost, že se této krajině dostalo tohoto nejvyššího ocenění, je spojena s podmínkami, které musí být splněny pro možné zapsání do Seznamu míst Světového kulturního a přírodního dědictví UNESCO. Pro splnění těchto podmínek byla členskými státy UNESCO v roce 1972 přijata Konvence o ochraně světových kulturních a přírodních památek. Součástí konvence jsou kritéria pro začleňování kulturních památek do Seznamu světových památek, soustřeďující se do tří oblastí: památky, skupiny budov a oblasti, čili člověkem vytvořená díla nebo kombinaci člověkem vytvořených děl a přírodních prvků, kam můžeme zařadit i Lednicko - valtický areál. Ten, coby kulturní krajina, je považován dle této Konvence za krajinu úmyslně projektovanou a vytvořenou člověkem, za zahradní a parkovou krajinu, která byla vytvořena z estetických důvodů.

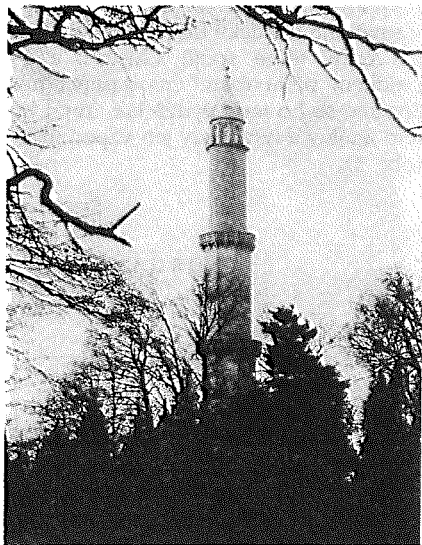
Podnětem pro zařazení Lednicko - valtického areálu do Seznamu světového kulturního a přírodního dědictví UNESCO bylo předložení návrhu Ministerstva kultury ČR Mezivládnímu výboru pro Světové kulturní a přírodní dědictví UNESCO. Ten na základě velmi přísných kritérií provedl podrobnou analýzu obsahu průvodní dokumentace, zařazení do jednotlivých kategorií týkajících se vhodnosti či nevhodnosti jejich uznáním a zápisem a závěrečné vyhodnocení spojené s platným rozhodnutím o zápisu kulturní či přírodní památky do Seznamu. V případě Lednicko-valtického areálu bylo kladné rozhodnutí o zápisu potvrzeno a došlo k oficiálnímu uznání výjimečnosti této kulturní krajiny.

Jako každá významná událost, která svou důležitostí zasahuje až za hranice regionu, tak i zápis Lednicko - valtického areálu do Seznamu se dostává do povědomí veřejnosti prostřednictvím rozhlasu, tisku, televize atd., které se snaží o poskytnutí maximálního množství informací co největšímu okruhu lidí, kteří mají zájem o kulturu, památky, přírodu, turistiku a cestování.

Jednou z nejvýznamnějších společenských akcí, která především přispěla významnou měrou k informovanosti veřejnosti, byla slavnostní prezentace zápisu Lednicko - valtického areálu do Seznamu památek UNESCO, konané dne 30. května 1997 ve Valticích a v Lednici. Za spolupráce OkÚ Břeclav, měst Břeclav, Podivín a Valtice, obcí Hlohovec a Lednice, Památkového ústavu v Brně a reklamní agentury ARC Mikulov s.r.o. (producent celé slavnosti), se uskutečnila akce, která se nesmazatelně vryla do paměti všech přítomných hostů. Samotné prezentaci se dostalo velké pocty účastí ministra kultury Jaromíra Talíře, ministra životního prostředí Jiřího Skalického, americké velvyslankyně

Jenonne Walker, brněnského biskupa Msgr. Th. Lic. Vojtěcha Cikrle a zástupce organizace UNESCO Berndt von Droste, který spolu s certifikátem UNESCO předaným přednostce Okresního úřadu Břeclav ing. Haně Ondruškové předal také přání všeho nejlepšího pro Lednicko - valtický areál, který podle něj teprve čeká na své zhodnocení a zviditelnění.

Jak již bylo výše zmíněno, prezentace se uskutečnila ve Valticích a v Lednici. Součástí oficiálního programu ve Valticích bylo odhalení pamětní bronzové desky, doprovázené smíšeným pěveckým sborem Valtic, ochutnávkou tradičních moravských koláčků a vína, která neodmyslitelně patří k tomuto místu, a vystoupením dětského folklórního souboru Pálavánek a cimbálové muziky Pálava. Po skončení programu ve Valticích se hosté přesunuli do Lednice, kde proběhlo odhalení druhé bronzové desky za doprovodu pěveckého sboru Polyfonie a dětského folklórního souboru Břeclavánek. Slavnostní bohoslužba slova v zámecké kapli, celebrowaná brněnským biskupem Vojtěchem Cikrle, ukončila oficiální program, ale zároveň byla nepřímým pojitkem mezi programem pro veřejnost a slavnostní recepcí pro oficiální hosty v prostorách lednického zámku. Slavnostní atmosféru celého dne umocnil ohňostroj v lednickém zámeckém parku, který byl také formálním zakončením večera (obr.2).



Obr. 2 – Minaret v lednickém parku

Smyslem všech projevů, které zazněly při slavnostní prezentaci, bylo zdůraznění potřeby finančních prostředků spolu s prací, kterou je třeba vložit do zhodnocení a zviditelnění Lednicko- valtického areálu u nás i v zahraničí. Tímto krokem se naši zemi dostalo velké cti, ale zároveň také na sebe převzala určité závazky vyplývající z Konvence o světových památkách na jejichž plnění Výbor dohlíží. Ten také v souvislosti se stanovami Konvence provádí sledování péče o památky zapsaných do Seznamu světových památek, realizuje odpovídající opatření a upozorňuje členské země na ustanovení článku 4 Konvence, které má následující znění: „Každá členská země si je vědoma, že je její povinností zajistit identifikování, ochranu, péči, prezentaci a převedení na budoucí generace kulturních a přírodních památek, které se nacházejí na jejich území a jsou vlastnictvím tohoto státu ...“.

Prostřednictvím střediska světových památek je každých pět let předkládána vědecká zpráva o stavu péče o památky zapsaných do Seznamu světových památek, které se nacházejí na jejich území. V případě, že daná památka přestává splňovat podmínky potřebné k zapsání a udržení památky na Seznamu UNESCO, ba naopak začíná získávat kritéria, která mohou být příčinou jejího vyřazení ze Seznamu světových památek, může dojít k určitým opatřením ze strany Výboru. Na základě dodržování přísných pravidel Konvence může dojít k vyřazení památky ze Seznamu světových památek a k jejímu zařazení do Seznamu ohrožených světových památek. Proto je každé zemi doporučováno, aby spolupracovala s poradenskými institucemi, které Výbor pověřil monitorováním a vypracováváním zpráv o postupu prací prováděných v zájmu ochrany či správy památky zapsané do Seznamu světových památek.

Jednou z možností, jak takovým situacím předcházet, je podání návrhu členskou zemí na získání podpory pro účely zaškolování specializovaných pracovníků na všech stupních, kteří působí v oblasti identifikace, ochrany, správy, prezentace a rekonstrukce kulturních a přírodních památek. Každá země, na jejímž území se nachází kulturní či přírodní památka UNESCO, by měla mít velký zájem na tom, aby pracovníci orientovaní na tuto oblast získávali co největší množství informací, které by přispívaly k upevnování

získaného statutu památky a předcházely by možností vzniku potenciálních faktorů způsobujících vyřazení památky ze Seznamu světových památek.

Zapsáním Lednicko-valtického areálu do Seznamu památek UNESCO byla potvrzena nejen výjimečnost a originalita tohoto území, ale také jeho přínos pro naše i světové kulturní dějiny, na jejichž význam pro lidstvo je neustále upozorňováno v současné hektické době zdůrazňující modernizaci a inovaci. Právě tyto dvě tendence lze jen velmi těžce spojit s historií a s památkami, které jsou nepřímým a neúprosným svědkem běhu času. Čas zastavit nemůžeme, ale můžeme jej využít v náš prospěch. Snažme se ho tedy využít tak, aby i budoucí generace mohly poukazovat na výjimečnost této krajiny a nemusely jen vzpomínat na událost, která se stala někdy 7. prosince 19..... (obr. 3).



ORGANIZACE SPOJENÝCH NÁRODŮ  
PRO VÝCHOVU, VĚDU  
A KULTURU

ÚMLUVA O OCHRANĚ  
SVĚTOVÉHO  
KULTURNÍHO A PŘÍRODNÍHO  
DĚDICTVÍ

*Výbor světového dědictví  
zapsal*

## **Lednicko - Valtický areál**

*do Seznamu světového dědictví*

*Zápis do tohoto Seznamu potvrzuje výjimečnou hodnotu  
světového významu tohoto kulturního nebo  
přírodního místa, které vyžaduje ochranu pro blaho  
celého lidstva*

Datum zápisu

**7. prosinec 1996**

Generální ředitel  
UNESCO

## Projev ministra životního prostředí Jiřího Skalického při slavnostní prezentaci zápisu Lednicko - valtického areálu do Seznamu míst Světového kulturního a přírodního dědictví UNESCO

Podobně jako před pár hodinami na valtickém zámku, nyní i zde v Lednici odhalujeme pamětní desku k zapsání Lednicko - valtického areálu do Seznamu míst světového dědictví Organizace spojených národů pro vědu, kulturu a vzdělání. Je mi ctí, že se mohu této významné kulturní události zúčastnit, a jako ministr ŽP bych rád poukázal na souvislosti a důležitost, kterou tato událost má pro ochranu přírody a péči o krajinu v ČR. Oblast, kde se dnes nacházíme, představuje totiž téměř ideální spojený hodnot kulturních a přírodních, spojení komplexu význačných světských i církevních památek, budovaných od doby baroka až do minulého století, s krajinou, jejíž cena spočívá v tisícileté kultivaci, prováděné natolik citlivě, že zde zanechala množství přírodních unikátů anglických a francouzských parků, zahrad i vinohradů. Proto, hovoříme-li o tom, že Lednicko - valtický areál se stal součástí Seznamu míst světového dědictví, musíme v této oblasti (vedle nezměrných kulturních hodnot) vidět i příklad toho, co dnes nazýváme moderním a někdy dosti zamlženým pojmem „trvale udržitelné užívání krajiny.“

Přírodovědecky orientovaná veřejnost u nás i v zahraničí zná Lednicko-valtický areál jako součást vinorodého kraje, jehož dominantou jsou nedaleké Pavlovské vrchy. Avšak nejen pro přírodovědce či turisty je tento kraj sporný. Poloha území, klimatické poměry i působení Dyje (která se zde po tisíciletí rozlévala do kraje a ovlivňovala unikátní hydrologické poměry), umožnily osídlení oblasti jedinečnou flórou a faunou, jakou nenajdeme nejen nikde jinde na našem území, ale ani v Evropě! Činnost zemědělců zde po několik tisíc let vytvářela (kromě zdroje obživy a dobrého vína) i nová stanoviště pro rostliny a živočichy, kteří by zde jinak nenacházeli prostor pro svoji existenci, a hodnota oblasti tak nadále stoupala. Cílevědomé zkrášlování zdejší krajiny, (spojené s budováním rybníků a parkovou úpravou části původních lužních lesů), bylo prováděno dlouhodobě a natolik citlivě, že se vyhnulo riziku dnešních zásahů do krajiny, kdy se často snažíme o jednorázové, rychlé a rozsáhlé zásahy, jejichž efekt bývá ovšem sporný. Porovnáme-li vlastní lednicko - valtický areál s podpálavským areálem novomlýnským, je to snad dostatečně přesvědčivý příklad toho, co mám na mysli. Lednicko - valtický areál nám tak může být zdrojem poučení, jak lze krajinu kultivovat, mít z ní i přiměřený hospodářský užitek, a přitom ji neničit a nepřipravovat budoucí generace o bohatství, které vzniká v průběhu času samovolně, bez našeho přičinění a tedy vlastně „zdarma“.

Je to právě ministerstvo životního prostředí, které nyní prostřednictvím takzvaných krajinotvorných programů hledá cesty napravit škody na krajině a přírodě, vědomě i bez úmyslu spáchané při násilném zavádění velkovýrobních metod zemědělství v uplynulém půlstoletí. Vaše znalosti o tom, co je to vyvážená krajina s řadou pojmenovaných i bezejmenných funkcí, a především o tom, jak takovou krajinu opět vytvořit, ovšem jsou ( - přes desítky let výzkumů a teoretických úvah) - chabá. Proto se sem pod Pálavu jezdíme učit, proto zde zkusíme nové metody, které někdy nápadně připomínají objevování objeveného - namátkou mohu jmenovat projekt biologizace vinohradnictví, s jehož výsledky se již setkáváme ve zdejších vinných sklípčích.

Ze všech důvodů, které jsem uvedl, považuji Lednicko - valtický areál za jedinečný a jeho zařazení do seznamu Světového kulturního dědictví za záležitost, vysoce překračující rámec oceňování kulturních hodnot. I proto jsem s povděkem přijal vaše pozvání, i proto jsem nejen jako představitel české vlády velmi rád, že se této oblasti dostalo tak vysokého ocenění. Přeji vám, (kteří zde žijete a pracujete), ale i všem návštěvníkům Lednicko - valtického areálu, aby toto ocenění bylo zároveň závazkem do budoucna a abychom dokázali odkaz našich předků zachovat, udržovat, ale podle možností i zlepšovat. Podaří-li se tento záměr realizovat, bude to nakonec tím největším oceněním jak pro tento areál, tak pro naši společnost.

Projev děkana zahradnické fakulty VŠZ při slavnostní prezentaci zápisu Lednicko-valtického areálu do Seznamu míst Světového kulturního a přírodního dědictví UNESCO.

Je pro mne ctí, že jsem byl požádán, abych Vás při této slavnostní příležitosti srdečně pozdravil jménem celé akademické obce Mendelovy zemědělské a lesnické univerzity v Brně a krátce Vás oslovil.

Kraj pod Pálavou, ve kterém se setkáváme, je nejen krásným krajinným celkem s rozvinutou zemědělskou, ovocnářskou, zelinářskou, vinohradnickou a zahradnickou výrobou, ale je zejména místem, kde čínorodá práce a um lidí v historických obdobích přetvářel krajinu do nezaměnitelného přírodního útvaru. Těto umělé krajiny, kde sušší lokality jsou doplňovány záměrně vybudovanými rybníky, introdukovanými rostlinami a exotickými stromy uspořádanými do půvabných stromoadí, jež tvoří páteř původně romanticky konstruované krajiny, dnes obvykle říkáme Lednicko - valtický areál.

Lednicko - valtický areál je bezesporu jedním z nejvzácnějších krajinářských komplexů, jež se může chlubit označením harmonická kulturní krajina. Její význam spočívá nejen v hodnotě samotné zdejší přírody, ale i v příkladném pojetí biotických a abiotických prvků (romantických staveb), jejichž vzájemná vazba a celková kompozice jsou zcela mimořádné. Přírodní specifikum je dáno setkáním výrazně odlišných ekosystémů, tj. stepních biotopů a lužní oblasti řek na poměrně malém území. Oba typy se vyznačují bohatstvím rostlin a živočichů. Díky cílevědomým a uslechtilým snahám knížecího rodu Lichtensteinů, jemuž toto území patřilo již od 14. století, vznikl tak uměle komponovaný krajinný komplex, který přináší užitek a potěšení člověku, prospěch rostlinám a živočichům a budí tichý a bezmezný obdiv. Pod vlivem klasicismu a zejména římského baroka byl zformován urbanistický celek s citlivě zasazenými krajinnými stavebními památkami na hlavní ose Valtice - Lednice, přičemž celá kompozice důsledně odráží život formovaný všemi uživateli a obyvateli.

Tomuto jedinečnému monumentálnímu krajinářskému komplexu s nesmírnou ekologickou, historickou, společenskou a kulturní hodnotou se dostalo částečného ocenění zařazením Pálavy a lednických rybníků do biosférického fondu UNESCO. Dnes se mu dostává po zásluze dalšího ocenění - ocenění nejvyššího, tj. jeho zařazení do Seznamu kulturního a přírodního dědictví UNESCO.

Zápis Lednicko - valtického areálu do Seznamu míst světového dědictví UNESCO je mimořádným oceněním a vyznamenáním i pro několik generací pedagogů, studentů a absolventů zahradnického školství, jehož působení a vývoj byl a je spjat s utvářením a zvelebováním tohoto pozoruhodného krajinného celku. Již před sto lety byla v Lednici na Moravě založena Vyšší ovocnická a zahradnická škola, tohoto druhu první v tehdejší Rakousko-Uhersku. Na její působení navázal před padesáti lety zahradnický obor a později Zahradnická fakulta Mendelovy zemědělské a lesnické univerzity v Brně, dříve Vysoké školy zemědělské v Brně. Součástí fakulty je i vědecké pracoviště Mendeleum, založené v roce 1912 z iniciativy profesora Ericha Tschermaka von Seiseneg z vídeňské Hochschule für Bodenkultur, jakož i hydrobiologická a ornitologická stanice, založená ve dvacátých letech.

Zahradnické školství a biologický výzkum pak dlouhodobě přispívaly k formování lednicko - valtické krajiny, která naopak zpětně ojedinělost svého utváření byla a stále je neopakovatelným a jedinečným zdrojem inspirace pro studenty a učitele, stejně jako pro všechny její návštěvníky a obdivovatele.

Když německá rada naší univerzity na svém zasedání zde v Lednici před dvěma lety vyslovila svou jednoznačnou podporu návrhu na zařazení areálu do Seznamu kulturního a přírodního dědictví UNESCO, učinila tak nejen na základě hluboké znalosti jeho hodnoty přírodní, estetické a sociální, ale také s vědomím odpovědného přístupu k náročnosti na udržování a další dotváření této harmonické kulturní krajiny do budoucna.

V poválečném období docházelo ke zvýšenému antropogennímu ovlivňování vývoje území, zvláště vodohospodářskými úpravami, intenzifikací zemědělství, lesnictví a rybníkářství i nedostatečně budovanou komunální infrastrukturou. Akademické obci naší univerzity jsou bezprostředně známy rozsah i účelnost opatření, jež byla péčí příslušných orgánů, organizací a obcí uskutečňována ke zmírnění nepříznivých vlivů, a byla zaměřena zejména na revitalizaci lužního lesa, zlepšení vodního režimu, na reprodukci podmínek pro vzácné rostliny a živočichy i na údržbu a obnovu některých objektů. Jsem proto velmi

potěšen, že byl uznán a oceněn podíl a přínos pracovišť univerzity, zejména ústavů naší zahradnické fakulty, Školního zemědělského podniku v Lednici, ale též ústavů agronomické fakulty a lesnické a dřevařské fakulty na jejich uskutečňování.

Dovolte mi, abych v této souvislosti prohlásil, že i v dalším období se chceme ve spolupráci se zainteresovanými orgány a institucemi podílet intenzivně na tom, aby stav a vývoj Lednicko - valtického areálu byl hoděn ocenění, kterého se mu ze strany UNESCO dostává.

Vědecká rada naší univerzity proto orientuje v rámci této spolupráce vědeckou a odbornou činnost svých pracovišť pro nejbližší období na pět základních úkolů, resp. projektů.

Jedním z nich je vypracování soustavy ekologicky šetrného hospodaření v daném území, vyznačující se potřebnou vyvážeností úrovně intenzity zemědělské výroby a jejích mimoprodukčních funkcí. Ověřováním a realizací této soustavy byl pověřen zde hospodařící školní zemědělský podnik.

Nezanedbatelný je rovněž náš podíl na projektu dlouhodobého vývoje a ochrany lužních lesů, na zlepšování hydrobiologického režimu se zaměřením na soustavu lednických rybníků, na projekci a odborném řízení obnovy a údržby zámeckých parků a skleníků a na realizaci vzájemně koordinovaného systematického monitorování území s jeho vyhodnocováním pro řízení zásahů v areálu.

Velmi bychom přivítali, aby v dalších letech přispěla zvýšená pozornost a ekonomická podpora pro udržování a rozvoj tohoto území i k rychlejšímu a rozsáhlejšímu uskutečňování projektů, kterým naši vědci a odborní pracovníci věnují svou odbornou a pracovní kapacitu a profesionální nadšení.

Dámy a pánové,

jménem akademické obce naší univerzity se velmi rád a upřímně připojuji k poděkování příslušným orgánům a představitelům UNESCO za zasloužené ocenění, vyjádřené zapsáním Lednicko - valtického areálu do Seznamu světového kulturního dědictví UNESCO

Jsem přesvědčen, že se tento počín stane významnou motivací pro všechny, kteří se podílejí a budou podílet na dalším zvelebování tohoto krásného dědictví, jež je především dílem přírody hodné tak našeho obdivu a dotvořeným příkladně citlivým přístupem lidského ducha a umění mnoha generací našich předchůdců.

Závěrem mi dovoluji, abych Vám všem popřál mnoho příjemných chvil strávených v prostředí naší "Perly jižní Moravy" a jejím okolí, radost z vzájemného setkání a poznání a v neposlední řadě zajímavé dojmy a zážitky z akcí, které pro Vás připravili organizátoři tohoto slavnostního aktu.