

Jitka Matuszková

Soupis památkově chráněných poklon v okrese Břeclav

Poklona je drobná sakrální architektura, s níž se můžeme setkat uvnitř obcí i u starých cest v jejich okolí. Stavbička obdélného nebo segmentového půdorysu může být i patrová a bývá na čelní straně členěna vpadlinou nebo nikou, určenou pro obraz nebo sochu světce, jemuž je poklona zasvěcena. Stavba je završena střechou s křížem ve vrcholu. Někdy může být subtilnějších rozměrů a připomínat hranolová boží muka, liší se však od nich absencí lucerny a tím, že poklona je určena pro čelní pohled, proto se veškerá výzdoba soustřeďuje na průčelí. Někdy dosahuje rozměrů kapličky, nemá však vnitřní prostor, do kterého lze vstoupit, ale jen niku. Poklony nejsou tak hojné jako boží muka a kapličky, o čemž svědčí i to, že v okrese Břeclav je jich památkově chráněno pouze 11. Objevují se ve vrcholném a pozdním baroku a až na výjimky mají velmi podobný pozdněbarokní či klasicistní vzhled, který doznívá u posledních staveb ještě hluboko v 19. století. Většina památkově chráněných poklon je postavena z cihel, jen v základech bylo použito kamene, stěny jsou omítané a střecha krytá pálenou keramickou krytinou. Pokud je tomu jinak, výjimky uvádím.

Drobná sakrální architektura neodmyslitelně dotváří kompozici vesnických prostorů i venkovské krajiny. Četné kapličky, boží muka, kříže, poklony a sochy světců jsou nejen výrazem víry, ale jsou i připomínkou dávných neštěstí a pohnutých lidských osudů a představují také milníky a orientační body na cestách. Protože cesty prošlapané generacemi předků byly posvátné, i znamení mělo vyšší smysl než jen orientační a představovalo také místo díkůvzdání a odevzdávání obětí. Dodnes se věřící, jejichž cesta vede kolem těchto drobných sakrálních staveb, přezehňávají u nich křížem a kladou k nim květiny.

Soupis je řazen abecedně podle lokalit, rejstříkové číslo, pod nímž je památka evidována v ústředním seznamu nemovitých kulturních památek, je uvedeno před názvem obce. Čísla negativů odkazují na fotoarchiv Památkového ústavu v Brně.

1148

BOŘETICE

parcela: 2584/2

negativ: 14359, 91211

Poklona sv. Floriána u silnice do Vrbice v nejstarší části obce zv. Dědina. Obdélný půdorys, nízká podezdívka byla původně ukončena průběžnou zalamovanou soklovou římsou, která byla při pozdějších opravách odstraněna. Přední strana je členěna obdélným vpadlým rámem, v horní části prolomeným segmentově klenutou nikou, v níž je plechový obraz sv. Floriána. Mělká segmentově klenutá nika s obrazem sv. Vendelína je i na zadní straně poklony. Průběžná profilovaná podstřešní římsa nese valbovou střechu s nízkým trojúhelníkovým štítem ve vrcholu. Štít je zakončen dvouramenným křížem. Klasicistní stavba pochází z roku 1861. Nechali ji postavit manželé Jánoškovi jako výraz díků, že jejich dům nevyhořel. Dnešní poklona je replikou té původní, stržené projíždějším vozem. Je postavena na starých základech i z původního dochovaného materiálu. Protože poklona stojí přímo v zatáčce a je ohrožována auty, je její nároží chráněno železným armováním.

Poklona je pravidelně udržována, obrazy naposledy opravil pan Ivan Pazderka.

Literatura: 1) L. Hosák: Hustopecký okres. Brno 1924, s. 72. 2) V.P.: Kaplička sv. Floriána. Bořetické listy 1992, č. 3, s. 3. 3) Malebné Kloboucko. Břeclav 1995, s. 318.

1149

BOŘETICE

parcela: 133/1

negativ: 14358, 33479, 91212

Poklona sv. Jana Nepomuckého u ohradní zdi kostela je v ústředním seznamu nemovitých kulturních památek chybně vedena jako boží muka. Obdélný půdorys, nízká podezdívka z umělého kamene je na čelní straně prolomena mělkou obdélnou vpadlinou. Průčelí je členěno nárožními pilastry s římsovou hlavicí a prolomeno segmentově klenutou nikou, v níž je polychromovaná dřevorezba sv. Jana Nepomuckého v mírně podživotní velikosti. Nika je uzavřena členěným oknem a nově také ochrannou mříží, kterou zhotovil kovář Staněk z Velkých Pavlovic. Průběžná profilovaná podstřešní římsa nese trojúhelníkový štít s jednoramenným jetelovým křížem ve vrcholu. Sedlová střecha. Klasicistní stavba pochází z 1885 a byla postavena pro světcovu sochu, která původně stála v kostele naproti kazatelně. Sokl byl při pozdějších opravách obložen umělým kamenem.

Literatura: 1) L. Hosák: Hustopecký okres. Brno 1924, s. 72. 2) Břeclavsko, Brno 1969, s. 363. 3) P. V.: Kaple sv. Jana Nepomuckého. Bořetické listy 1993, č. 6, s. 8. 4) Malebné Kloboucko. Břeclav 1995, s. 318.

1309

KOBYLÍ

parcela: 3401/3 trať Vigrunty, od r. 1987 p. č. 5428

negativ: 26420, 26421

Poklona sv. Mikuláše obdélného půdorysu stála v ulici Sokolské při severozápadním okraji obce. Nároží členěno pilastry se soklovou patkou, kordonovou římsou a římsovou hlavicí, která je součástí průběžné profilované podstřešní římsy, chráněné bobrovkou. Stavba završena trojúhelníkovým probíraným štítem ve vrcholu zkoseným. Z vrcholu vyrůstá čtyřboký nástavec zastřešený čtyřbokou stříškou, v jejímž vrcholu je železný jetelový kříž. Průčelní stěna je na osu prolomena segmentově zaklenutou nikou, v níž je umístěna desková olejomalba sv. Mikuláše. Zadní strana je členěna nárožními pilastry a segmentovou římsou. Pozdně barokní stavba z konce 18. století.

Roku 1987 byla poklona přemístěna o několik metrů dál na parcelu 5428 a vlastně vybudována znovu jako věrná replika původní stavbičky. Důvodem přemístění byla výstavba rodinných domků. Spotřeba materiálu: 3 700 kusů plných cihel, 4 m³ šterkopísku, 4 m³ písku, 12 q cementu, 5 q mletého vápna, IPA 4 m², 230 kusů střešních tašek, 15 kusů hladkých hřebenačů. Rozměry 1,10 x 3,4 m a vysoká cca 6,5 m.



Kobylí – poklona sv. Mikuláše

Literatura: 1) HOSÁK, L.: Hustopecký okres. Brno 1924, s. 75. 2) Hustopečsko. Domovopisný sborník, Hustopeče 1928, s. 246. 3) Břeclavsko. Brno 1969, s. 450.

1333

LADNÁ

parcela: 1333

negativ: 14207, 91294

Poklona sv. Vendelína stojí v parčíku na křižovatce. Drobná stavbička půlkruhového půdorysu s odstupňovaným soklem je přístupná dvěma stupni. Na nárožích je členěna ryhovanými pilastry s vyloženou římsovou hlavicí, která nese trojúhelníkový štít s plastickou výplní mušle a rokaje. V dolní části poklony jednoduchá římsa a pod ní obdélná vpadlina. V horní části poklony je půlkruhově zaklenutá nika, v níž je socha světce. Nika je uzavřena kovanou mříží. Stěny niky zdobeny hvězdičkami. Poklona je zastřešena a kryta zeleně glazovanými prejzy. Ve vrcholu štítu patriarchální kříž. Poklona pochází z 2. pol. 18. století a byla prý postavena jako poděkování za ukončení dobytčího moru.

Původně stála uprostřed dobytčí cesty, na křižovatce dnešních ulic Růžové a Mlýnské, a byla otočena směrem k Břeclavi, když však začala překážet rozvíjejícímu se dopravnímu ruchu, byla roku 1974 přemístěna na okraj parčíku. Její původní polohu naznačuje vyvýšenina uprostřed silnice.

Literatura: 1) Břeclavsko. Brno 1969, s. 467. 2) VERMOUZEK, R.: Dobytčí cesta. Jižní Morava 28, 1992, s.64. 3) Tyž: Provoz na dobytčí cestě. Jižní Morava 30, 1994, s. 62. 4) MATUSZKOVÁ, J.: Sv. Vendelín, jeho místo v lidové tradici a soupis památkově chráněných vyobrazení světce v okrese Břeclav. RegioM 95, 1996, s. 48.; 5) Táž: Kaple sv. Vendelína. Jihomoravský deník, Rovnost 21. 2. 1998

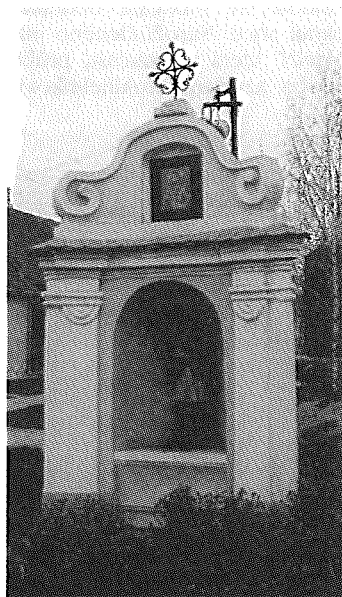
1568

MILOVICE

parcela: 344/1

negativ: 14563, 91307

Poklona sv. Jana Nepomuckého na návsi za kostelem má složitý trojlaločný konvexní půdorys s rovným závěrem. Průčelí je členěno pilastry s římsovou hlavicí a motivem penízků a na nároží polosloupy s římsovou hlavicí. Stěna je prolomena hlubokou nikou zaklenutou konchou, v níž je umístěna polychromovaná socha sv. Jana Nepomuckého v podživotní velikosti. Pod nikou mělký tvarovaný výklenek. Boční fasády členěny pilastry s římsovou hlavicí. Podstřešní profilovaná římsa nese střechu trojbokého stanu a v průčelí tvarovaný atikový štít s volutami. Plocha štítu je na osu prolomena segmentově zaklenutou nikou s barvotiskovým obrázkem Krista. Ve vrcholu tepaný kříž. Poklona inspirovaná dynamickým barokem pochází z 2. poloviny 18. století. Opravena v roce 1995.



Milovice
- poklona sv. Jana Nepomuckého

Literatura:

- 1) Břeclavsko. Brno 1969, s. 500.
- 2) MATUSZKOVÁ J.: Poklona sv. Jana Nepomuckého. Jihomoravský deník, Rovnost 9.6. 1998

1657

PODIVÍN

parcels: 2452/4

negativ: 14651 - 2, 90395

Poklona sv. Anny před domem č. 325. Segmentový půdorys, nízká podezdívka. Ploché průčelí je členěno úzkými pilastry s náběhy říms, na něž dosedá trojúhelníkový ořímsováný štít s jednoramenným křížem ve vrcholu. Průčelní stěna je členěna velkou půlkruhově klenutou vpadlinou v ploché šambráně a ta je v horních dvou třetinách prolomena hlubokou nikou, půlkruhově zaklenutou a lemovanou šambránou z plastických květů. Pod nikou parapetní římsa. Nika je uzavřena členěným proskleným oknem a je v ní postavena soška světice a na zadní stěně pověšen obraz Sv. Anny s P. Marií. Podstřešní profilovaná římsa nese zvalbenou střechu. Klasicistní stavbička z roku 1850.

Literatura: 1) NOHÁČ, J.: Břeclavský okres. Brno 1911, s. 161. 2) Břeclavsko. Brno 1969, s. 559. 3) ŠRÁMKOVÁ, V.: Památky Podivína. In: Podivín - vlastivědný sborník jihomoravského města. Břeclav - Brno 1997, s. 264.

1681

POPICE

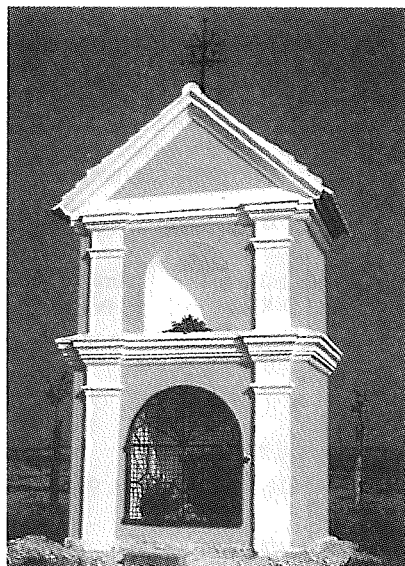
parcels: 811/1 trať Kopaniny

negativ: 14696, 91388, 113395, 113256

Poklona P. Marie stojí u polní cesty do Hustopečí. Stavba obdélného půdorysu je horizontálně členěna vyloženou profilovanou kordonovou římsou, která přechází na obě boční fasády. Spodní část průčelí je prolomena širokou půlkruhově zaklenutou nikou uzavřenou dvoukřídlou kovanou mříží, chráněnou ještě jednokřídlými dvířky z drátěného pletiva. V nice obraz P. Marie. Po stranách niky pilastry s římsovou hlavicí a na ní úseky



Popice – poklona P. Marie
(stav před opravou)



Popice - poklona P. Marie v polích
(stav po opravě)

kladí nesou průběžnou kordonovou římsu. Horní část průčelí prolomena otevřenou nikou segmentově zaklenutou a po stranách lemovanou pilastry s římsovou hlavicí. Podstřešní římsa nese ořímsovany trojúhelníkový štít se sedlovou střechou, v jejímž hřebeni je dvouramenný kovaný kříž s vegetabilním dekorem. Zadní fasáda zcela hladká. Ojedinelá patrová poklona pochází z konce 18. století. Rozměry: 2,3 x 1,3 m, v = 5,22 m.

Protože při opravě v 30. letech 20. století nebyla dodržena původní profilace říms, je současná rekonstrukce provedená r. 1995 Karlem Janíkem, ideální představou, jak asi původně barokní stavbička vypadala. Kovaný kříž opravil popický kovář Jaroslav Krajča. 8. října 1995 byla opravená poklona znovu vysvěcena.

Literatura - JANÍK, K.: Zděná boží muka a kapličky na Břeclavsku a Mikulovsku. RegioM 96-97, 1997, s. 118.

1719

SMOLÍN

parcela: 133

negativ: 14748, 90419

Poklona sv. Anny u polní cesty do Cvrčovic je součástí ohradní zdi. Stavba obdélného půdorysu s nízkou podezdívkou. Průčelí je prolomeno velkou půlkruhově klenutou nikou v profilované šambráně s klenákem ve vrcholu. Nika zaklenutá konchou je uzavřena prosklenými dvířky a je v ní umístěno polychromované sousoší sv. Anny v životní velikosti. Ve vpadlém rámu podstavce nápis: „Hl. Anna bitte für uns!“ Dřevořezba představuje historizující dílo hlásící se k produkci tzv. tyrolských děl.

Nika je flankována kanelovanými pilastry s kompositní hlavicí. Pod nikou parapetní římsa a pod ní plastický rám s rozetami. Vyložená podstřešní římsa nese ořímsovany trojúhelníkový štít, v jehož tympanonu plastický letopočet 1906. Střecha sedlová s kovaným jednoramenným křížem ve vrcholu. Boční i zadní fasády hladké.

Poklona byla opravena v roce 1995 a byla sn odstraněna obdélná deska s minuskulním nápisem:

*Ein Weib das Herrn fürchtet das wird
gelobt werden
Heilige Anna bitte für uns!
Zur Ehre Gottes u. zum Lobe der heiligen Anna
gewidmet von den Eheheten
JOHANN u. VERONIKA LUDWIG
aus Mobleis
im Jahre des Heiles 1906*

Klasicistní stavba z 1. poloviny 19. století, renovovaná v roce 1906.

Literatura: 1) Kratochvíl, A.: Pohořelský okr. Brno 1913, s. 210. 2) Břeclavsko. Brno 1969, s. 599. 3) Matuszková, J.: Poklona sv. Anny. Jihomoravský deník, Rovnost 12. 12. 1997

1780

VALTICE

parcela: 5549/7

negativ: 16412, 16827, 16828, 90432

Poklona Immaculaty za železniční dráhou u silnice do Lednice. Stavba půlkruhového půdorysu s vysokou podezdívkou, k jejímu průčelí je představen jeden stupeň a na něm je mensa se zaoblenými nárožními a členěná plastickým dekorem. Podezdívka ukončena soklovou římsou, na níž na nárožích dosedají pilastry s rozšířenou patkou ve tvaru

lotosových květů. Hlavice pilastrů tvoří profilovaná voluta. Průčelní stěna prolomena konchou v profilované šambráně s dvěma okřídlenými hlavičkami ve vrcholu a ve spodní části s vegetabilním dekorem. V nice na nízkém plintu vápencová socha svěťice, již je poklona zasvěcena. Poklona završena ujímaným štítem s tvarovanými římsami, v horní části stočenými do voluty a uprostřed vzniklé prohlubně plastická mušle, která je podnoží nízkého pylonu s křížem ve vrcholu. Poklona je zastřešena helmou.

Rozměry 1,5 x 1,5 m, výška 5,5 m.

1. polovina 18. st., socha z přelomu 19. a 20. st. Materiál: vápenc, pískovec, pálená cihla. V roce 1994 restaurována Františkem Pavůčkem k plné spokojenosti památkářů.

1804

VELKÉ PAVLOVICE

parcela: 4571 v trati Příčníky

negativ: 14832

Poklona sv. Antonína Paduánského v polích při cestě do Bořetic. Obdélná stavbička s dvakrát odstupňovanou podezdívkou, modře nalíčenou. Nároží zvýrazněna pilastry s vyloženou římsovou hlavicí nesoucí kladí, na němž spočívá zalamaná podstřešní římsa. Průčelí je prolomeno nikou s stupujícím segmentovým záklenkem. Hluboká nika je uzavřena jednokřídlymi mřížovými dveřky. Završena je trojúhelníkovým probíraným štítem se zkoseným vrcholem, na němž je umístěn dvouramenný kříž. Nečitelný text v omítce nad nikou byl nahrazen majuskulním nápisem na plechové destičce:

SVATÝ ANTONÍNE PADUÁNSKÝ ORODUJ ZA NÁS

Pozdněbarokní stavbička z konce 18. století.

Literatura: HOSÁK, L.: Hustopecký okres. Brno 1924, s. 129.

1805

VELKÉ PAVLOVICE

parcela: 726

negativ: 14829, 14830, 85665, 85666

Poklona sv. Barbory u silnice k nádraží je stavebně shodná s poklonou sv. Antonína Paduánského. Liší se v drobných detailech: vrchol štítu není zkosený, pilastry byly členěny pravouhlými rytými rámy, ale při pozdějších opravách byl jejich dřík ponechán hladký. V nice je polychromovaný vysoký pískovcový reliéf svěťice klečící v jeskyni. Postava je v třčtvrtečním profilu, oděna v modrém rouchu, ruce sepjaty k modlitbě, hlava s rozpuštěnými vlasy a věncem z bílých růží je mírně skloněna. Ikonografie odpovídá sv. Rozálii, ale v ústředním rejstříku památek je poklona připsána sv. Barboře. Pochází z konce 18. století.

Literatura: HOSÁK, L.: Hustopecký okres, Brno 1924, s. 129.

Prameny a literatura:

- Archiv Památkového ústavu v Brně.
Bořetické listy 1992, č. 3, a 1993, č. 6.
Břeclavsko, Brno 1969.
Hanzal, J. 1987: Od baroka k romantismu, Praha
Hosák, L. 1924: Hustopecký okres, Brno
Hustopečsko. Domovopisný sborník, Hustopeče 1928.
Frolec, V. 1974: Lidová architektura na Moravě a ve Slezsku, Brno, s. 212 - 217.
Kratochvíl, A. 1913: Pohořelský okres, Brno
Květ, R. 1996: Znamení na cestě. In: Staré stezky. Soubor rozšířených abstrakt z 2. pracovního setkání. Památkový ústav v Brně 25.4.1996, s. 27 - 30. Zde uvedena i další literatura.
Malebné Kloboucko. Břeclav 1995.
Máčel, O. - Vajdiš, J., 1958: Slovácko. Architektonický vývoj vesnice, Praha
Matuszková, J. 1996: Sv. Vendelín, jeho místo v lidové tradici a soupis památkově chráněných vyobrazení světce v okrese Břeclav. RegioM 95, Mikulov, s. 44 - 52.
Noháč, J. 1911: Břeclavský okres, Brno
Podivín - vlastivědný sborník jihomoravského města. Břeclav - Brno 1997.
Vermouzek, R. 1992: Dobytčí cesta, Jižní Morava 28, s. 57 - 67.
Vermouzek, R. 1994: Provoz na dobytčí cestě, Jižní Morava 30, s. 59 -63.