

Josef Zelinka

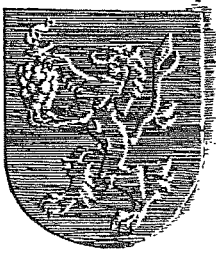
Pečetě našich obcí v Malebném Kloboucku

V průběhu roku 1994 vznikla myšlenka sestavit publikaci, která by volně čtenářům přiblížila oblast brněnského Kloboucka. Tato oblast, bývalý soudní okres Klobouky, dnes zahrnuje obce tří okresů - Břeclav, Vyškov a Hodonín. Na rozdíl od hojně navštěvovaného a často zobrazovaného populárního Slovácka je zajímavé a na tradice rovněž bohaté Kloboucko neprávem opomíjeno.

Proto vznikl široký autorský kolektiv, jenž se s velkým úsilím pustil do přípravy knihy, která již od počátku dostala název „Malebné Kloboucko“. Autoři - vesměs neprofesionálové - knihovníci, učitelé, farář, starostové, kronikáři a důchodci předkládali svoje příspěvky a obrazový materiál, který užší redakční rada po korekturách sestavovala v konečné dílo. Mezi obrazovým materiálem, který jednotlivé obce předkládaly, se v několika případech objevily i staré obecní pečetě. Některé byly historicky věrné, některé neprofesionálně výtvarně upravené a některé obce pečetě vůbec neměly, např. Kašnice, Bohumilice aj. Městský úřad Klobouky zajistil černobílé fotografie všech dostupných pečetí ze Státního okresního archivu v Mikulově. Pečetě na jinak velmi kvalitních fotografiích byly neúplné, nevýrazné, nečitelné a některé i poškozené. Tato forma zobrazení se proto zdála pro připravovanou publikaci nepoužitelná. Z toho důvodu jsem byl požádán redakční radou o grafické zobrazení pečetí. Jako první jsem nakreslil pečeť své rodné obce Šitbořic. Zvolil jsem kresbu perem. Napoprvé to byla jednoduchá liniová kresba. Tato forma málo vystihovala plasticitu pečetě. Proto jsem přidal rovnoběžné šrafování, jaké se používá při grafice, a výsledek byl podstatně lepší. Pečeť se stala výraznější a čitelnější. Redakční rada byla s kresbou spokojena, a tak jsem byl požádán o další kresby. Bez problémů se mi podařilo zobrazit obecní pečetě, které zůstaly neporušeny - Krumvíř, Klobouky, Bošovice, Brumovice aj. S určitými obavami jsem překresloval hůře čitelné fotografie pečetí obcí - Velkých Hostěrádek, Boleradic, Šitbořic, Nikolčic, Kobylí. Největší problémy nastaly při zobrazování pečetí, které byly nečitelné nebo u kterých část chyběla. Např. u obce Morkůvky chyběla část názvu obce. Ve spolupráci s PaedDr. Stanislavem Svobodou a studiem různých pramenů jsme o chybějících písmenech diskutovali. Bylo nutno doplnit část názvu MOR...WEK, zda tam patří písmeno „U“ - MORKUWEK nebo písmeno „O“ - MORKO-WEK. Největší část textu i zobrazení bylo nutno doplnit u obce Násedlovice. Dodatečně nám byly zapůjčeny další fotografie pečetí této obce zachycené z několika stran a při různém osvětlení. Tím se nám podařilo přesně doplnit části textu i pečetního znamení. Doplnění německého názvu bylo třeba i u obce Terezín, která vznikla až v roce 1789. Dvě obce - Kašnice a Bohumilice - ani znak nikdy neměly. Po projednání s redakční radou a po konzultaci s ředitelem Státního archivu v Mikulově PhDr. Emilem Kordiovským jsem byl požádán o návrh nového znaku pro obec Kašnice. Dr. Kordiovský nám poskytl erby zakladatele obce svobodného pána Kaschnitze z Weinbergu. V erbu této dolnorakouské šlechtě byl lev držící káď se solí. Bylo doporučeno, aby káď se solí byla nahrazena vinným hrozdem. V současné době byl návrh v barevné podobě předložen heraldické komisi Parlamentu ČR a nový znak obce Kašnice byl jejím předsedou Milanem Uhdem schválen.

Mimo obce uvedené v knize „Malebné Kloboucko“ jsem byl ještě požádán o zobrazení dvou pečetí obce Horní Bojanovice a pečetí města Mikulova.

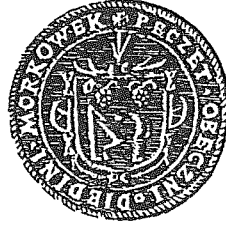
Největším oceněním těchto kreseb bylo jejich otištění v uvedené knize a přání PhDr. Emila Kordiovského, kterému se kresby velmi líbily, aby byly uloženy ve Státním okresním archivu v Mikulově.



Kašnice



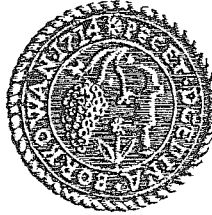
Násedlovice



Morkůvky



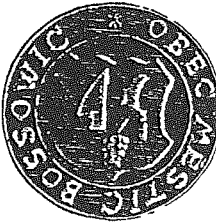
Horní Bojanovice II.



Borkovany



Kobylí



Bošovice



Diváky



Nikolčice



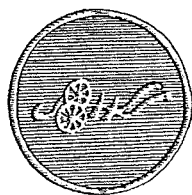
Klobouky



Brumovice



Krumvíř



Šitbořice

Velké Hostěradky



Bohumilice



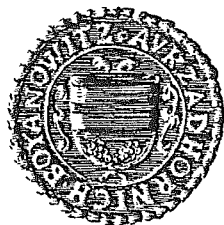
Boleradice



Kobyli



Bořetice



Horní Bojanovice



Terezín u Čejče