

Josef Unger

Po stopách jednoho pohřebního zvyku z 16. století

Při záchraně archeologických památek v zátopové oblasti Vodního díla na Dyji byl v letech 1977 až 1979 archeologicky zkoumán kostel sv. Linharta v Mušově (Unger 1981, 1992). V rámci výzkumu se podařilo objevit pozůstatky románského kostela z přelomu 12. a 13. stol., který kolem poloviny 14. stol. byl podstatně rozšířen a opraven. Uvnitř kostela bylo prozkoumáno několik hrobů, mezi nimiž jsou pozoruhodné dva s nádobami uloženými na břiše zesnulého dnem vzhůru (obr. 1:1).

Hrob 23 byl objeven na ose mušovského kostela ve východní polovině lodi (obr. 2:1). Hrobová jáma o rozměrech 2,4 x 0,5 m porušovala negativní zásyp zdíva původního románského kostela, což je důležité pro datování tohoto hrobu. V hrobové jámě byla nalezena kostra muže, který zemřel ve věku 40 až 50 let (určila M. Stloukalová) a byl pohřben v dřevěné rakvi, z níž se dochovaly jen dřevěné hřebíky. V krajině břišní se našel hrnek s uchem uložený dnem vzhůru (obr. 3:4).

Hrob 124 byl prozkoumán v severozápadním rohu kostelní lodi a částečně zasahoval mimo zkoumanou plochu (obr. 2:2). Hrob sám byl překryt keramickou dlažbou. V hrobové jámě ležela kostra předběžně určená jako žena, která zemřela ve věku 50 až 60 let (určila M. Stloukalová). Na spáncích lebky byly pozorovány zelené skvrny od patiny. V pravé polovině pánve stál hrnek s uchem dnem vzhůru (obr. 3:3). Při vybírání kostí se pod krkem, pod pravou lopatkou, pod levou částí pánve a pod levou stehenní kostí našly kousky zetlelé tkaniny se zlatými a stříbrnými nitěmi.

V době nálezů nebyly z jižní Moravy známy žádné středověké hroby s nádobami uloženými dnem vzhůru, a tak tento jev nebyl nikterak vysvětlen. Po více než desíti letech byl však v souvislosti s přípravou stavby nového kostela v Hustopečích proveden zjišťovací výzkum původního kostela odstraněného roku 1962. Archeologický výzkum roku 1990 byl proveden pod finančním i časovým tlakem a bylo nutno jej omezit jen na sondáž. Přesto se podařilo objevit pozůstatky nejstaršího kostela z doby po polovině 13. stol. Kostel prodělal dosti složitý stavební vývoj završený velkou stavební úpravou na přelomu 15. a 16. stol. Při výzkumu byla také zjištěna celá řada hrobů ze hřbitova obklopujícího kostel až do roku 1768 (Unger 1991). Při výkopu rýhy v jihozápadní části kostelní lodi byl v hloubce 1,2 m pod původní dlažbou z větší části zničen hrob (obr. 1:2). Dochované kosti v jižní stěně výkopu určil V. Kuželka jako pozůstatky muže zemřelého ve věku 50 až 60 let. Nad levou lopatkou byl nalezen hrnek postavený dnem vzhůru (obr. 3:1). U hrnku se našel uhlík a voskový slitek kalichovitého tvaru (obr. 3:2). Již tehdy bylo zřejmé, že nádoby vkládané do hrobu dnem vzhůru nejsou jevem ojedinělým, ale že se jedná o zvyk spojený s pohřbíváním v druhé polovině 15. a v 16. stol., ale přesto nebylo jasno, jak si tento zvyk vysvětlit. Při studiu rakouské archeologické literatury se podařilo zjistit, že hroby s nádobami postavenými dnem vzhůru mají v srovnatelném časovém horizontu několik analogií datovaných do doby od 13. do 15. stol. (Lantschner 1993). S patřičnou rezervou a s odvoláním na deskový obraz z Eggenburgu, na němž je namalován hrnek pod postelí nemocného, spatřovali rakouští archeologové smysl nádob obrácených dnem vzhůru v symbolickém pohřbení nemoci spolu se zemřelým do hrobu (Lauer mann 1990).

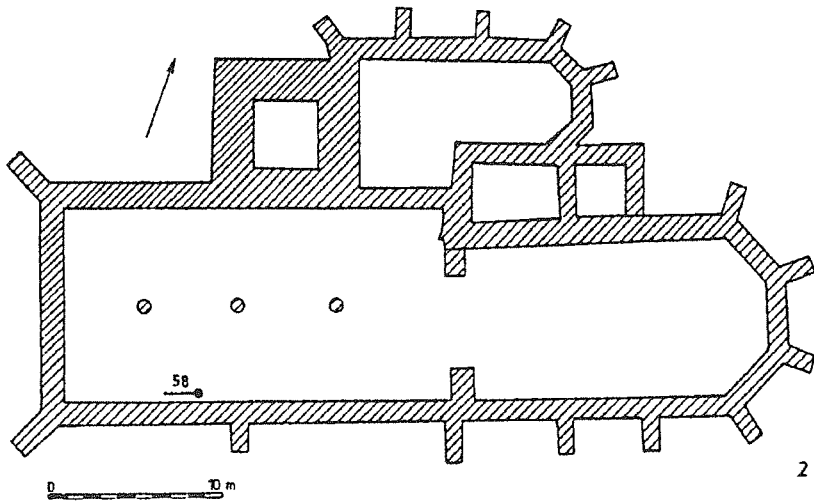
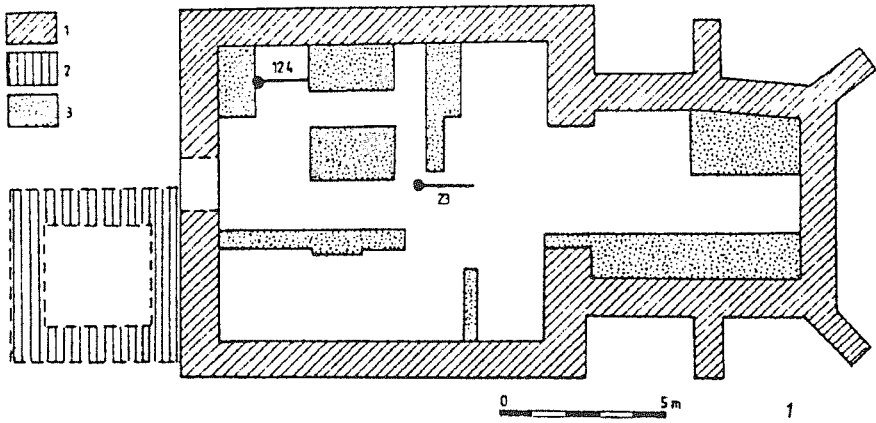
Další světlo do objasnění tohoto pohřebního zvyku přinesl až výzkum v katedrál-ním chrámu sv. Petra a Pavla v Brně prováděný v letech 1991 a 1992. Mezi několika desítkami hrobů z 13. až 18. stol. bylo i šest mužských hrobů (určila L. Horáčková) s nádobami postavenými dnem vzhůru (obr. 4:3). Tyto hroby bylo možno datovat do sklonku 15. a do 16. století. Ve dvou případech se pod hrnky dochovaly silně ztrouch-

nivělé zbytky dřevěných kalichů (obr. 4:1, 2). Tato skutečnost pak umožnila pokusit se o jiný výklad tohoto zvyku. V brněnském dómu sv. Petra a Pavla byli s nádobami dnem vzhůru pohřbeni zřejmě kanovníci nebo probošti kapituly. Znakem kněžského povolání byl kalich, často zobrazovaný na kněžských náhrobcích. Kalich byl tedy asi i součástí pohřebních obřadů při pochovávání kněze. Z nálezů v hrobech českých králů víme, že při pohřebních obřadech byly používány insignie (koruna, žezlo, jablko) zhotovené pro tento účel z pozlaceného stříbrného plechu, nebo při pohřbu Karla IV. i ze dřeva (Vlček 1993). Je z toho patrné, že používání dřevěných insignií při pohřebních obřadech nebylo myšleni člověka v období středověku a raného novověku cizí. Mohli bychom tedy očekávat, že i při pohřbech kněží se používal dřevěný kalich jako insignie symbolizující povolání i společenské postavení pohřbeného. Ostatně dodnes při pohřbu kněze bývá kalich přípevněný na víku rakve součástí pohřebních obřadů i průvodu na hřbitov. Před uložením do hrobu se však odstraňuje. Zdá se tedy, že alespoň některé mužské hroby objevené v kostelích a obsahující nádobku obrácenou dnem vzhůru jsou hroby kněží a nádobka sloužila jen jako jakýsi kryt dřevěného, nebo voskového kalichu, jehož zbytky se dochovaly jen ve vzácných případech. Problémem jsou však ženské hroby, které jsou zatím známy jen z Mušova a dolnorakouského Hollabrunnu. Za předpokladu, že antropologické určení pohlaví zemřelého je správné, musíme připustit, že s nádobkou obrácenou dnem vzhůru nebyly pohřbívány jen osoby duchovního stavu, ale i osoby světské. Snad i v těchto případech se pod nádobkou nacházela „insignie“ svědčící o postavení zemřelého.

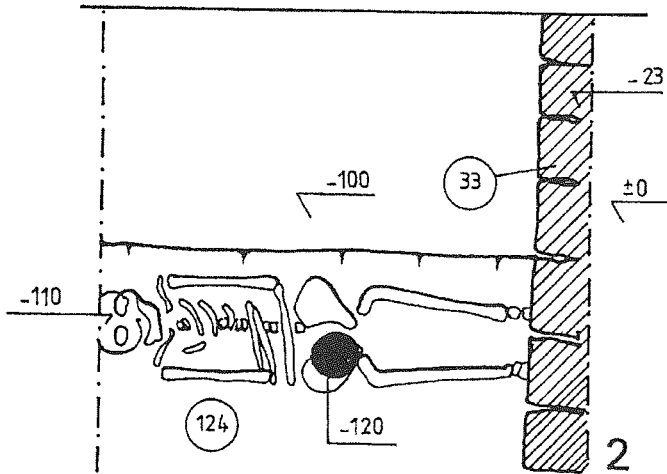
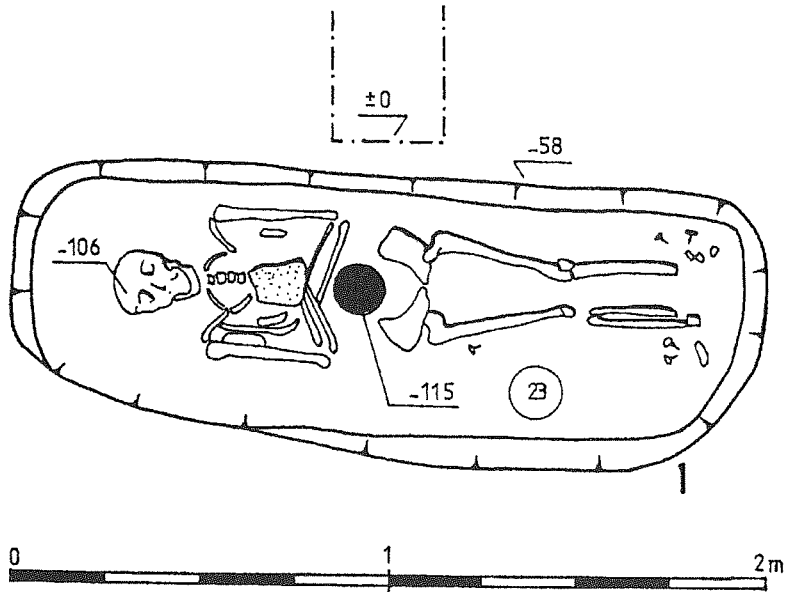
Jak se zdá, je zvyk vkládat do hrobu nádobu dnem vzhůru ohraničen jak geograficky, tak i chronologicky. Takto vybavené hroby se nacházejí v Dolní Rakousku a na jižní Moravě, přičemž Brno je zatím nejsevernějším místem, kde byl tento zvyk zaznamenán. Dva hroby z Rakouska jsou sice datovány již do 13. a 14. stol., ale nejvíce dokladů máme až z druhé poloviny 15. a z 16. stol. V pozdější době, kdy do hrobů v katolickém prostředí byly vkládány růžence a medailonky, již tento zvyk zanikl. K jeho bližšímu objasnění pak patrně přispěje i studium písemných pramenů a další archeologické nálezy.

Literatura:

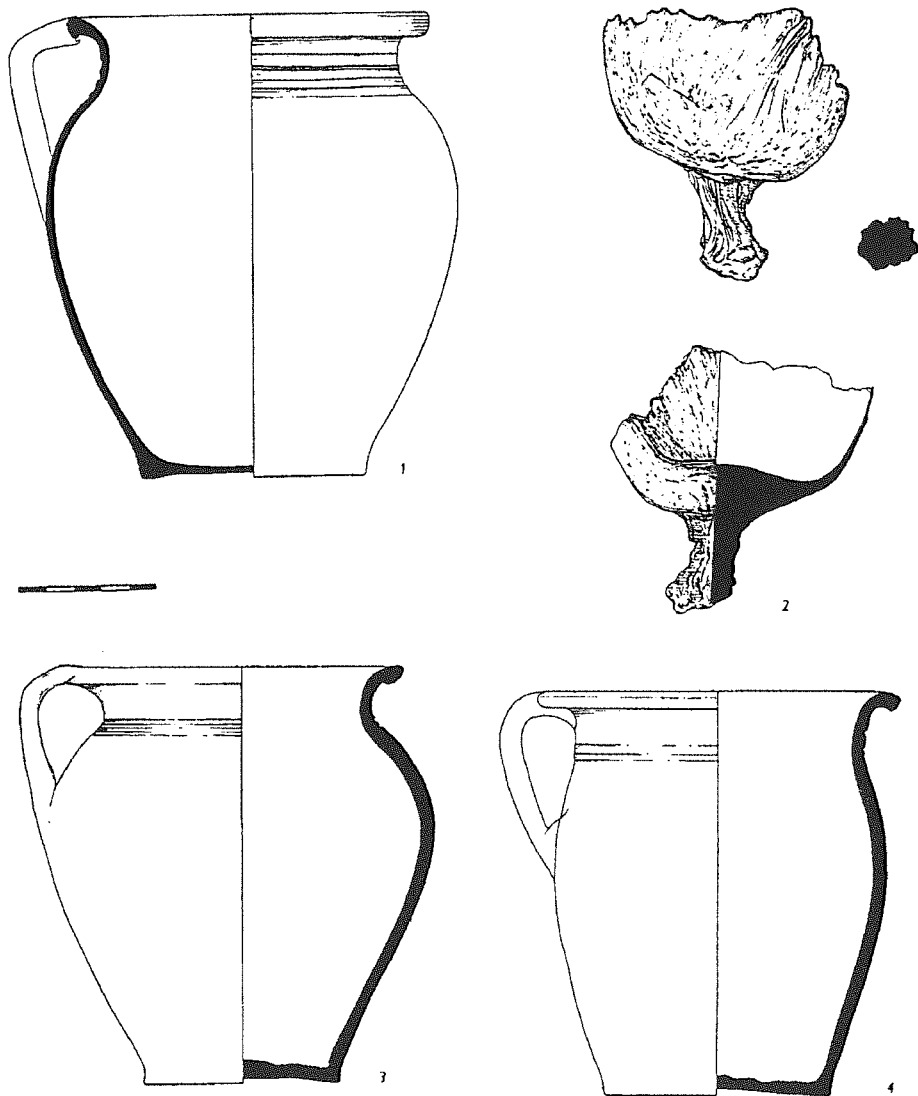
- Lantschner M., 1993: Ausgrabungen in der Stadtpfarrkirche St. Ulrich von Hollabrunn, FÖ 32, 349-358.
- Laueremann E., 1990: Die archäologischen Ausgrabungen in der Pfarrkirche St. Laurentius von Niederhollabrunn, AÖ 1, 42-43.
- Unger J., 1981: Archeologický výzkum románského kostela v Mušově, Jižní Morava 17, 207-208.
- Unger J., 1991: Předstihový archeologický výzkum pozůstatků kostela sv. Václava v Hustopečích, okr. Břeclav, Informační a odborně metodický bulletin 1991, 62-68.
- Unger J., 1992: Slovo archeologie k počátkům církevní architektury na jižní Moravě. Okres Břeclav, Jižní Morava 28, 7-33.
- Vlček E., 1993: Jak zemřeli, Praha.



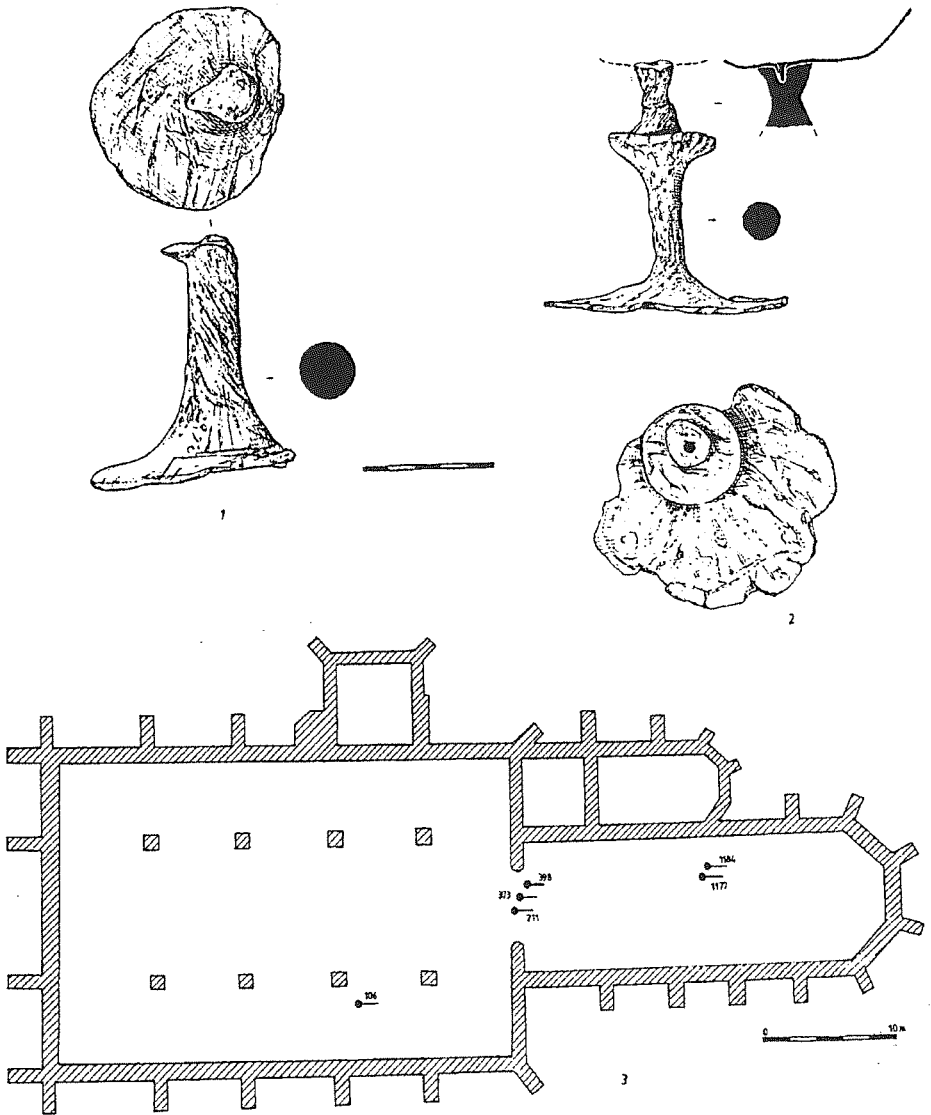
Obr. 1. Situace hrobů s nádobami v jihomoravských kostelích: 1 - kostel sv. Linharta v Mušově s hrobem 23 a 124, 2 - kostel sv. Václava v Hustopečích s hrobem 58. Legenda: 1 - stojící zdivo, 2 - nedochovaná věž, 3 - nezkoumaná plocha.



Obr. 2. Hroby s nádobami dnem vzhůru v kostele sv. Linharta v Mušově.



Obr. 3. Nálezy z hrobů s nádobami dnem vzhůru: 1 - hrnek z Hustopečí, 2 - voskový slitek z Hustopečí, 3 - hrnek z hrobu 124 v Mušově, 4 - hrnek z hrobu 23 v Mušově.



Obr. 4. Nálezy z hrobů s nádobami dnem vzhůru v dómu sv. Petra a Pavla v Brně: 1, 2 - zbytky dřevěných kalichů, 3 - půdorys dómu se zakreslenou polohou hrobů s nádobami dnem vzhůru.