

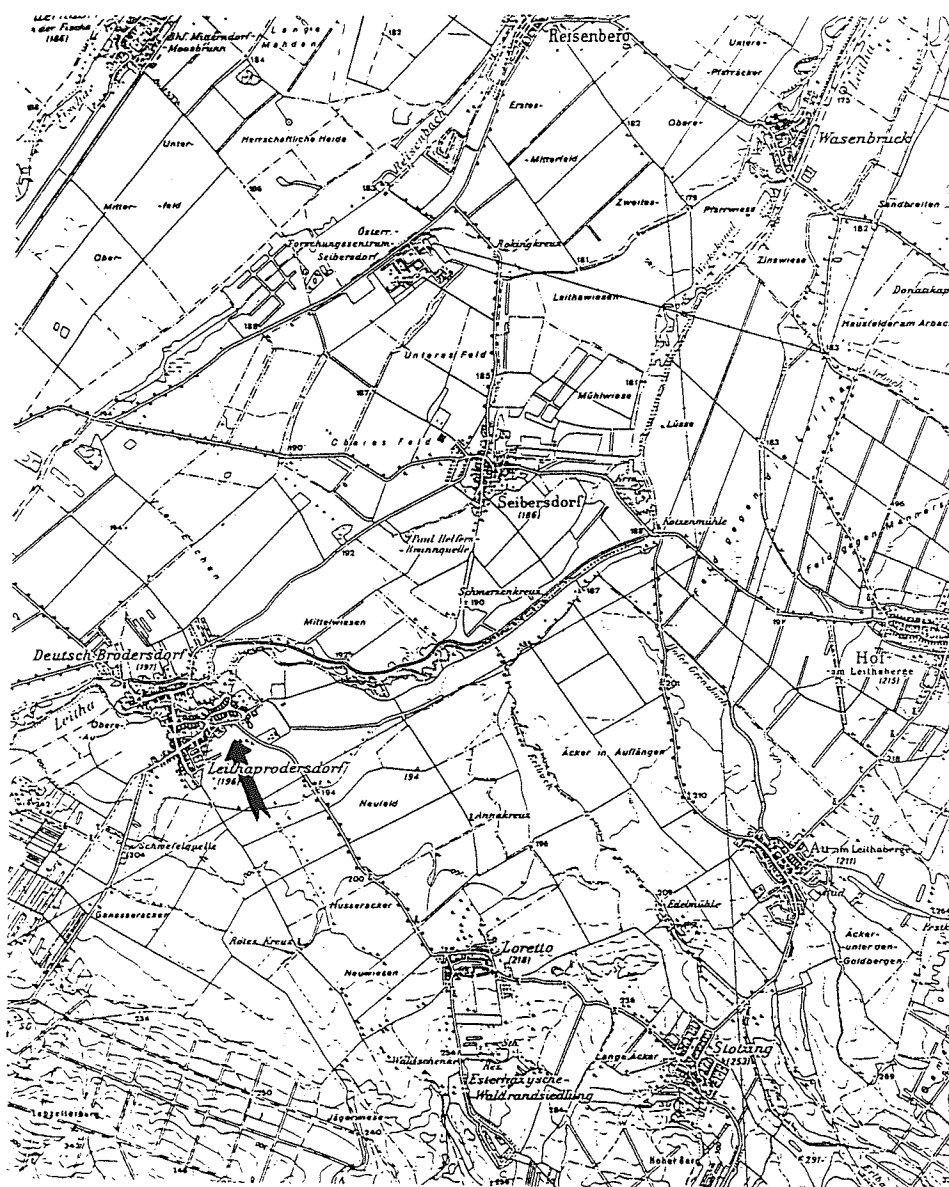
„Gschlössl“ u Leithaprodersdorfu, pol. okr. Eisenstadt, Burgenland.

Vodní hrad ze 13. století

Sonja - U. Prochaska; Wien

Předmluva

Následující práce vychází z výsledků terénního výzkumu provedeného v létě roku 1971 Burgenlandským zemským muzeem pod vedením Prof. Dr. Felgenhauera a Dr. Ohrenbergera. Jedná se o dosud patrnou středověkou lokalitu v katastru Leithaprodersdorfu, parcela 2703/24. Tato archeologická památka se nachází na obecní louce na jihovýchodní straně obce (vpravo od silnice do Loretta). Od roku 1979 je památkově chráněna a je obecně přístupná (obr. 1).



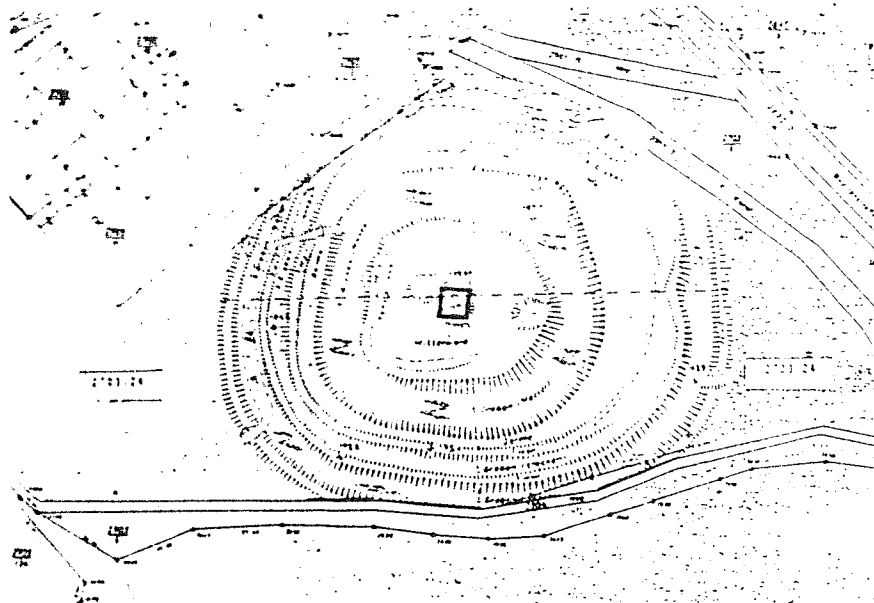
Obr. 1. Leithaprodersdorf. Situace lokality na mapě ÖK 77

Úvod

"Gschlössl" - místní název pro zámek nebo hrad - u Leithaprodersdorfu leží v severozápadním Burgenlandu na Litavě, která zde tvoří hranici s Dolními Rakousy. Ve 12./13. stol. se jednalo o východní hranici právně chráněných německých zemí na přechodu k území, které bylo pod vlivem Uhrů. Při stanovení hranice jako ostré linie patřil „Gschlössl“ do roku 1921 k Uhrám. Ve středověku však hranice představovaly širší území s plynulým přechodem. Politická, sociální a patrně i etnická orientace v období, o němž pojednáváme, pokud víme, byla západní.

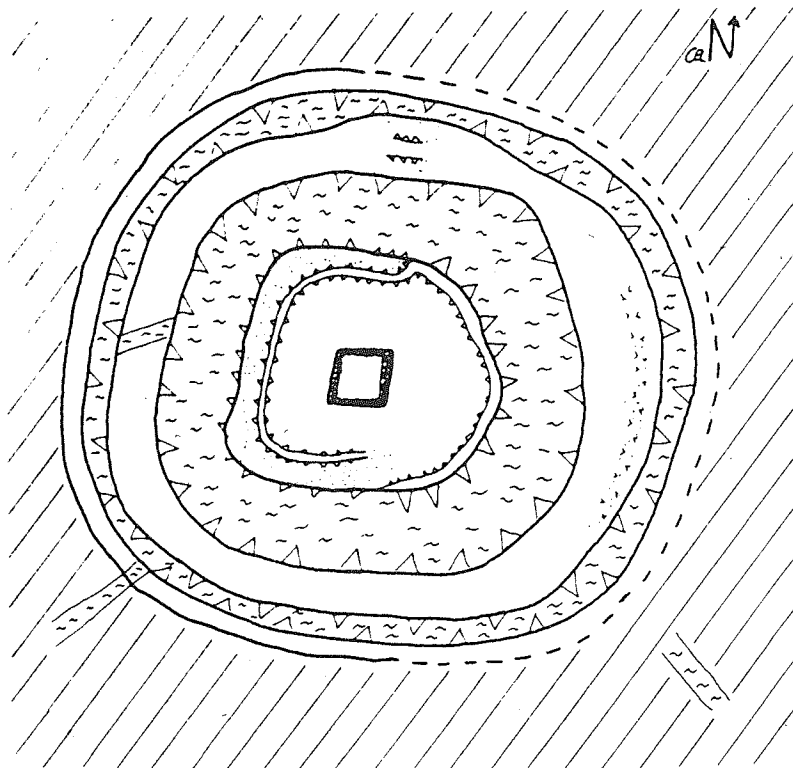
Bližší geografické okolí lokality je dáno na jedné straně vodotečí Litava s dlouho používaným brodem a na druhé straně Litavskými vrchy, které se v těchto místech přibližují k řece a vytvářejí z hlediska průběhu cesty významně úzké místo, stejně jako i ochranu pro sídliště. Důležité je, že i spodní voda se nachází nízko pod povrchem. Kromě toho zde leží, poněkud stranou sídliště, jediný přírodní termální pramen v regionu.

Na lokalitě jsou dodnes viditelné zdi v úrovni terénu na centrálním kopečku jako pozůstatky po výzkumu roku 1971. Dále jsou zde patrné koncentrické valy a příkopy v novověku poněkud poškozené (obr. 2).

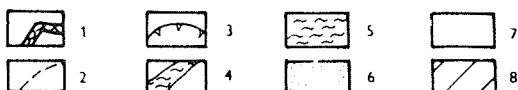


Tvar lokality

„Gschlössl“ je podle výsledků zpracování lokalitou zbudovaná v tradicích motte (Hausberg). Centrem je jen mírně zvýšený kopeček na půdorysu ve tvaru čtverce se zaoblenými rohy. Kopeček je obklopen nevysokým, částečně prohnutým valem. Před valem je na jedné části dochován stupeň. Dále je lokalita obklopena vnitřním příkopem se zaobleným dnem. Následuje první val, který je relativně široký a plochý. Na severní straně je poněkud rozšířený. Podle studia různých, také starších plánů i povrchového průzkumu je možné, že první val byl rozdělen na dva valy. Bez podrobného výzkumu je však podoba valu nejasná. Za valem následuje další příkop. Další úzký val a podobný příkop jsou patrné jen na některých místech. Tento tvar a způsob budování datují vznik lokality do středověku.



Legenda:



Obr. 2. Leithaprodersdorf.1 - Situace lokality na katastrální mapě (zmenšeno). 2 - Situační skica lokality (stav roku 1992), bez měřítka, idealizováno

Legenda: 1 - výzkumem odkryté a na povrchu patrné zdivo, 2 - rekonstruovaný průběh valu, 3 - svah, 4 - přítoky a odtoky vody, 5 - bývalé vodní příkopy hlubší než okolní terén, 6 - terén na okraji vody (hlubší než val a jádro opevnění), 7 - valy a jádro lokality (vyšší než okolní terén), 8 - okolní nezměněný terén

Interpretace objevené situace

Archeologicky byla lokalita zkoumána roku 1971. Tehdy byly otevřeny čtyři kvadranty, v nichž byla prozkoumána centrální budova. Dále byly provedeny dva řezy zdi na centrálním kopečku (v severní a západní části), jakož i řez přes valy a příkopy. Byly získány důležité poznatky o centrální budově. Kus od okraje centrálního kopečku byla také objevena asi 2 m široká zeď, která je asi pozůstatkem části obvodového opevnění, které pokračovalo jako zeď nebo jen palisáda. Pozůstatkem je nízký okrajový val.

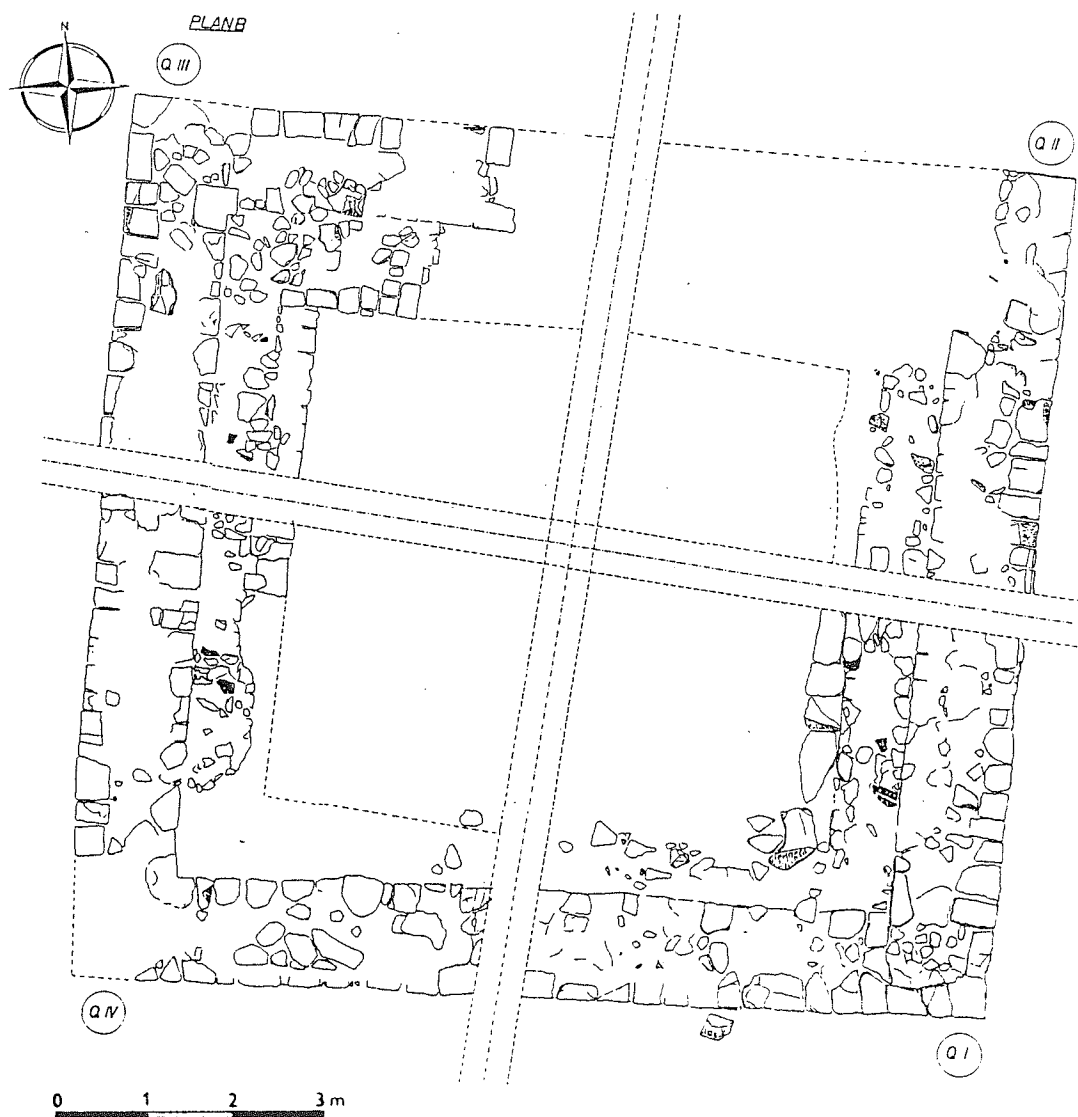
Řezy přes zdi sloužily k ověření interpretace stavebního vývoje. Svědčí o dalších budovách na centrálním kopečku, které při těžbě kamene byly zničeny.

Analogie jsou známy z okolí. Např. hrad Möllersdorf (Felgenhauer - Schmiedt 1986) nebo Lanzenkirchen (Kühtreiber -). Podobné lokality publikoval H. P. Schadn (1953).

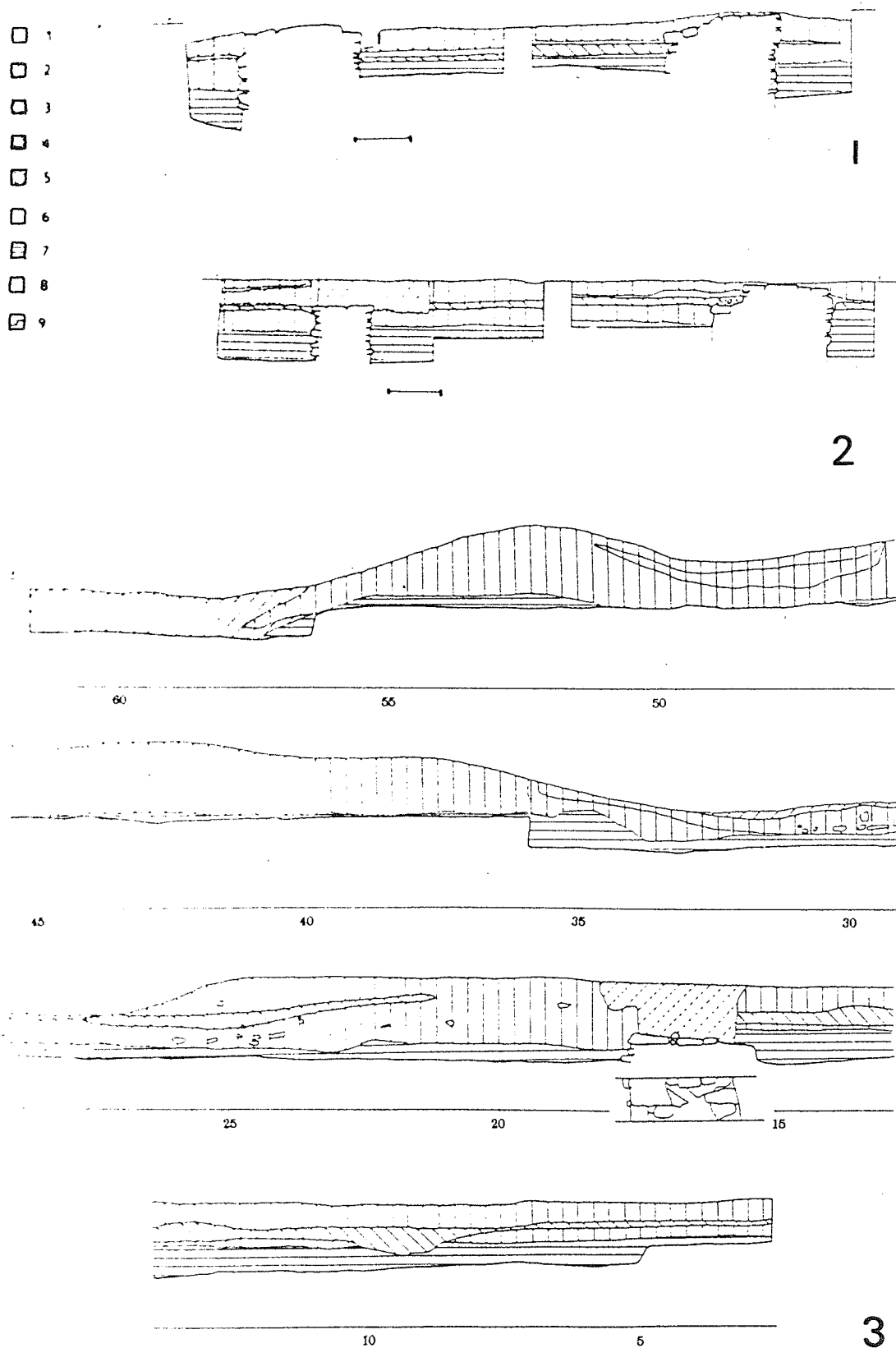
Centrální budova na centrálním kopečku je římská strážní věž, která byla na počátku 13. stol. znovu využita. Příklady pro znovuvyužití římských staveb ve středověku nejsou v oblasti římského limitu a v centrální oblasti římského imperia vzácné. Objevené detaily jako rozměry, poloha a stavební technika odpovídají římskému způsobu. Pochází pravděpodobně ze 4. stol. a vznikla při budování valentiniánského opevnění limitu na cestě Vídeň - Sopron. Často byla označena v Itineráriu Antonini jako stanice Mutenum. Tytéž důvody, které vedly Římany k využití tohoto místa, jako příznivá poloha na řece, zúžení, brod a cesta, musely platit i později při dalším využití.

Ve středověku byly dochované zdi zesíleny. Prozkoumaná budova (obr. 3) má téměř čtvercový půdorys o délce strany kolem 10 m, přičemž zdi nesvírají pravý úhel. Obě fáze jsou zřetelně odděleny stavební spárou. Vnější římská zeď je postavena z větších opracovaných kvádrů a zvláště mohutných nárožních kamenů tak, že zeď na vnější a vnitřní straně byla plněna maltou a lomovým kamením. Spocívala na lehce předsazeném základu a byla 110 cm široká. Je relativně dobře dochována. Vnitřní mladší zeď byla postavena tak, že jen vnější zeď byla postavena z menších kamenů a prostor mezi ní a starší zdí byl vyplněn lomovými kameny a stavební sutí. Postavena byla bez základu a měla šířku asi 85 cm. Tato středověká zeď byla z větší části zničena. Nepravidelný povrch obou zdí a masivní využití lokality jako kamenolomu nenasvědčují dřevěné nadstavbě v dochované výšce. Pro dřevěnou nadstavbu je také kamenná část příliš masivní.

Na zkoumaných profilech (obr. 4) jsou krom stop po ničení a různých narušení vně budovy patrné různé mocné vrstvy malty. Na stejné úrovni probíhá uvnitř budovy červenohnědá vrstva. Obě tyto formace jsou pravděpodobně úrovní povrchu v době římské. Svrchu i zespodu jsou ohraničeny humusovým souvrstvím. Středověký povrch musel být výše, ale padl za oběť erozi.



Obr. 3. Leithaprodersdorf. Zdivo objevené r. 1971



Obr. 4. Leithaprodersdorf. 1 - profil Z-V, 2 - profil S-J, 3 - řezy valy a příkopem, Z profil

Legenda: 1 - maltová vrstva, relativně tvrdá, 2 - maltový materiál částečně promísený se suti a hlínou, 3 - usazeniny, 4 - suť s kameny a humusovou hlínou, 5 - tmavohnědý humus, 6 - červenohnědá vrstva, 7 - geologické podloží (rostlý terén), 8 - narušení neznámého data, 9 - konec řezu

Nálezy

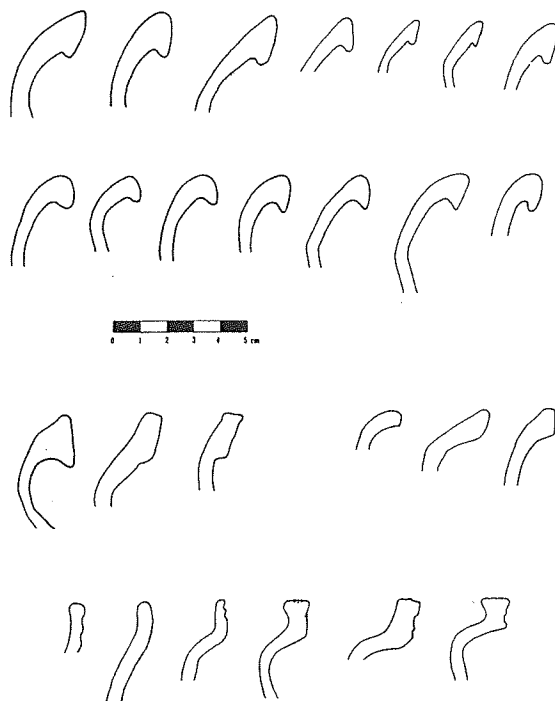
Nálezy pocházejí především z prostoru budovy (ovlivněno volbou zkoumané plochy). Krom množství středověké keramiky bylo nalezeno jen málo nálezů s vypovídací hodnotou: několik silně korodovaných železných předmětů jako hřebíky, kování a svorníky, kousky malované omítky, zlomky římských cihel a dva zlomky terra sigillata z výplně mladších zdí. Dále se našly kosti domácích zvířat, především kuchyňský odpad, ojediněle také kosti psa a koně.

Středověká keramika

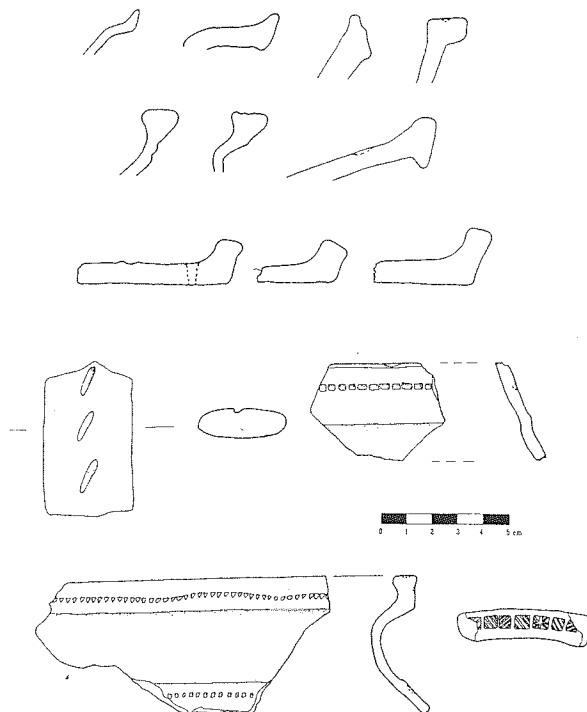
Jako obvykle převažuje i v tomto celku keramika. Celé nebo rekonstruovatelné nádoby se v tomto celku nevyskytují. Ukazuje se relativně jednotné spektrum keramiky (obr. 5, 6). Podle tvaru, způsobu profilace okrajů, kvality hlíny a způsobu vypálení patří materiál do 13. stol. Paralely nacházíme především na západě a severozápadě (Lanzenkirchen, Wiener Neustadt - Cech 1985, Möllersdorf, Wien- Felgenhauer 1983, Gaiselberg, Mstěnice- Nekuda 1985, Köszeg- Holl 1992). Poměrně malé množství bez zvláštní koncentrace je dalším dokladem pro krátkou existenci tohoto hradu. Podle svědectví písemných pramenů jsou keramické nálezy z doby před rokem 1273, a to z doby asi padesáti až sedmdesáti let od první čtvrtiny 13. stol.

Nejčastější jsou zlomky různých hrnců. Jejich tvar byl baňatý až štíhlý s částečně relativně ostře odděleným hrdlem. Průměr okraje se pohyboval od 16 do 19 cm. Hrnce byly používány prakticky denně. Zásobnicové tvary, stejně jako tvary miniaturní dosud mezi nálezy chybí. Zato se našly zlomky mís - jedná se o velmi jednoduché tvary, ploché pokličky - žádná se nenašla s držadlem, několik zlomků z konvic a pohárů.

Různorodost kvality hlíny, příměsí v keramické hmotě a stupně vypálení je v tomto nálezovém celku velká. Přesto je ale většina materiálu v podstatě jednotná. 83% dokumentované keramiky je šedé barvy a bylo páleno v redukčním prostředí. Naproti tomu jen 17% keramiky bylo vypáleno v oxidačním prostředí a její barva kolísá mezi červenou a světležlutou. Příměs slídy nebo kaménků v hlinité hmotě je v šedé i „nešedé“ keramice. U obou druhů vypálené keramiky převažuje zřetelně slídová keramika. Toto dělení platí především pro hrnce, pokličky a mísy. Konvice a poháry nalezené u Leithaprodersdorfu mají však šedou barvu a jsou zhotoveny z velmi jemné homogenní hlíny. Zpracování keramiky lze označit jako velmi dobré. Ve zpracování se tento celek neliší od keramiky 13. stol.



Obr. 5. Leithaprodersdorf. Keramika z 13. stol.



Obr. 6. Leithaprodersdorf. Keramika z 13. stol.

U okrajů se jedná o nálevkovité až obloukovitě vyhnuté tvary. Přechod mezi nimi je plynulý. Zbytek tvoří zvláštní tvary jako například límcovité okraje, okrajový zlomek z nálevky a další exempláře.

Přesto, že nemáme k dispozici datovatelné vrstvy, nesou zaoblené okraje znaky charakteristické pro pozdější keramiku. Přestože tyto okraje jsou známy z nálezových situací 14. stol., jsou zde datovány na konec existence hradu před rok 1273. (Krom toho se v řadě keramických tvarů neprojevuje žádná mezera, která by poukazovala na přerušování osídlení lokality.)

V tomto nálezovém celku se relativně vzácně objevuje výzdoba na keramice (obr. 6) v podobě jednoduchých nebo několikanásobných, více nebo méně zřetelných rýh, radélkovaných ornamentů, které jsou často umístěny na plochých lištách nebo na okrajích. Technický význam měly šikmé zářezy na držadlech konvic. Žádný ze způsobů výzdoby leithaprodersdorfské keramiky není charakteristický jen pro 13. stol., ale naproti tomu jejich všeobecný výskyt podporuje toto datování.

Písemné prameny (výťah)

„Gschlössl“ u Leithaprodersdorfu je třikrát uveden v písemných pramenech. Prvé dva z let 1232 a 1233 se vztahují ke sporu, který vedli páni z „Protensdorfu“ nejen právními prostředky se svými sousedy. Zpráva z roku 1273 uvádí, že „Gschlössl“ byl zničen v souvislosti s tažením Přemysla Otakara II. Další listina se týká darování vsi Leithaprodersdorfu roku 1285. Jelikož opevněné sídlo se již neuvádí, je zřejmé, že od svého zničení bylo více nebo méně pusté. Tyto údaje datují život na hradě v době před rokem 1232 až do roku 1273.

Závěry

U lokality „Gschlössl“ u Leithaprodersdorfu se jedná o římskou strážní věž ze 4. stol., která počátkem 13. stol. byla znovu využita k výstavbě vodního hradu v tradici motte a „Hausberg“. Toto sídlo bylo pravděpodobně v majetku drobné šlechty, která spravovala statky v okolí a měla za úkol střežit hranice. Sídlo, které alespoň z části bylo postaveno z kamene, sloužilo k obraně i reprezentaci. Zřetelný je vztah k vesnici, která zde stávala snad již v 9. stol. Hrad byl pravděpodobně jednoduchou lokalitou relativně krátkého trvání a sestával z opevněného jádra s centrální kamennou budovou (věž?) a patrně i dalších staveb. Přístup vedl přes valy a několik vodních příkopů. Funkci lokality není bez dalších vypovídacích pramenů možno precizovat. Podle objevené situace i nálezů končí lokalita v srpnu 1273 po zničení v souvislosti s tažením Přemysla Otakara II. Další otázky jako např. světské i duchovní prostředí, hlediska jednotlivých nálezů, jakož i různé detaily nebo problematika oživení římských tradic ve středověku překračují samozřejmě rámec tohoto příspěvku.

Literatura:

- Cech, B. 1985: Mittelalterliche Keramik aus dem Stadtmuseum Wr. Neustadt, *Archaeologica Austriaca* 69, 251 ad.
- Felgenhauer, S. 1983: Keramische Bodenfunde aus Wien, Wien.
- 1986: Die hochmittelalterliche Burg Möllersdorf, *Beiträge zur Mittelalterarchäologie in Österreich* 2, 1 ad.
- Holl, I. 1992: *Köszeg vára középkorban*, *Fontes Arch. Hungariae*, 95 ad.
- Kühtreiber, T. (in Vorbereitung): Die Burg von Lanzenkirchen.
- Nekuda, V. 1985: Mstěnice, Brno.
- Schadn, H. P. 1953: Die Hausberge und verwandten Wehranlagen in Niederösterreich, *Prähistorische Forschungen* 3.

Zusammenfassung:

„Gschlössl“ bei Leithaprodersdorf, pol. Bez. Eisenstadt, Burgenland. Eine Wasserburg aus dem 13. Jahrhundert

Leithaprodersdorf liegt im nördlichen Burgenland an der Leitha, die an dieser Stelle der Grenzfluß zu Niederösterreich ist. Das am südöstlichen Ortsausgang gelegene Erdwerk ist heute noch zu einem Großteil sichtbar. Aufgrund mehrfacher Gefährdung wurde 1971 eine Grabung durchgeführt, bei der das zentrale Gebäude erforscht und ein Schnitt durch die Befestigungswerke gezogen wurde. Deren Auswertung ergab folgendes Bild:

Ein römischer Wachturm mit einer Seitenlänge von ca. 10 Metern wird vermutlich im Zuge des Valentinianischen Limes-Ausbaues im 4. Jahrhundert errichtet. Seine Reste werden Anfang des 13. Jahrhunderts beim Bau der mittelalterlichen Burg wiederverwendet.

Die mittelalterliche Burg besteht aus einem gerundet quadratischen, leicht erhöhtem Kernwerk, umgeben von mindestens je zwei Wällen und (ehemals wassrühredenen) Gräben. Das Zentralgebäude bildet der römische Turm, dessen Mauern im Mittelalter innen verstärkt werden. Weitere Bauten aus Holz, aber auch aus Stein (Ringmauer (?), Wohn- und Wirtschaftsgebäude) sind zu vermuten. Eine Vorburg konnte nicht nachgewiesen werden.

Bis auf den römischen Schutt, der im Mittelalter als Baumaterial wiederverwendet wurde, kamen vorwiegend mittelalterliche Funde zutage: Keramik des 13. Jahrhunderts, wenige Eisenobjekte in stark korrodiertem Zustand, sowie Tierknochen ausschließlich domestizierter Tiere (vorwiegend Küchenabfall, aber auch Hund und Pferd).

Es existieren zwei direkt auf die Burg bezogene urkundliche Nennungen aus dem Mittelalter: 1232 eine Schadenersatzforderung für einen Überfall auf Leithaprodersdorf; 1273 wird die Burg als zerstört bezeichnet.

Insgesamt ergibt sich ein abgerundetes Bild einer Befestigungsanlage des mit der 'Motte' verwandten Typs „Hausberg“ im Grenzgebiet des „westlichen“ Einflußbereiches mit einer Nutzungsphase von 50 - 70 Jahren innerhalb des 13. Jahrhunderts.