

Historie a současnost hnízdění volavky popelavé (*Ardea cinerea*) a kvakoše nočního (*Nycticorax nycticorax*) v Lednici

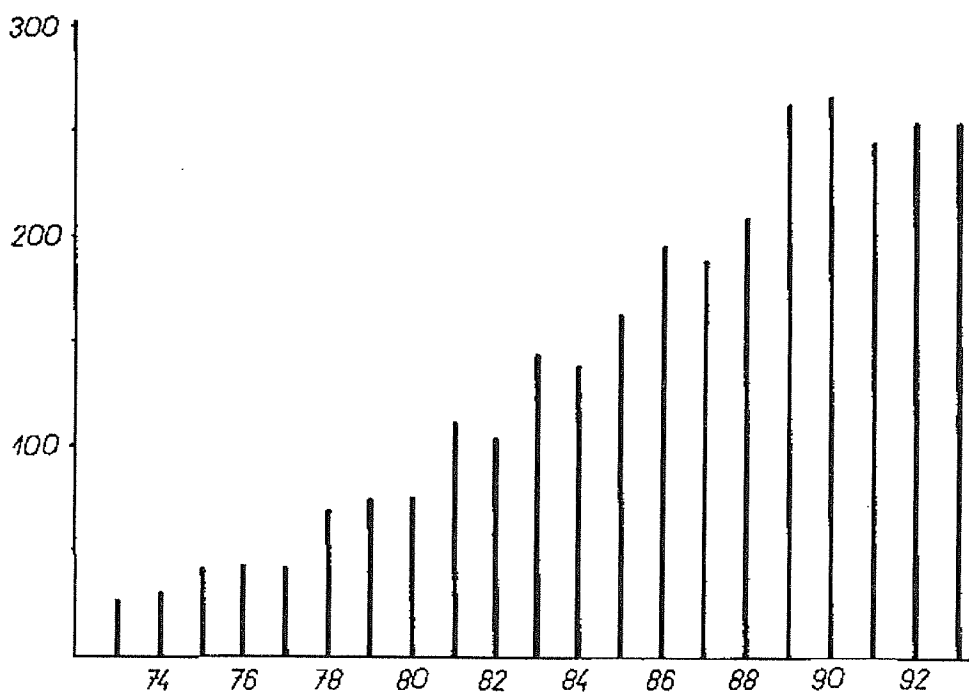
Petr Macháček, Regionální muzeum Mikulov

Na stromech ostrůvků Zámeckého rybníka v Lednici hnízdí nepřetržitě již přes šedesát let volavky popelavé a kvakoši noční. Tato kolonie je z hlediska uvedených druhů rozhodně nejvýznamnější v České republice.

Volavka popelavá bývala vždy považována za škůdce ryb, a proto byla často střílena. Až do 20. let tohoto století hnízdila pouze ojedinelé. V roce 1932 zahnízdilo na ostrově Zámeckého rybníka asi osm párů (Schreiber 1933). Během třicátých let zde pravidelně hnízdilo 8–10 párů (Glíž 1937). V roce 1945 zde bylo asi 40 hnízd (Kux 1945), v roce 1947 104 (Kux 1947), v roce 1955 několik (Černý 1958), v roce 1957 třicet dva (Hachler 1959).

Ve 40. letech byly objeveny další kolonie volavek v lužních lesích podél Moravy – u Petrova, Mikulčic a soutoku s Dyjí (Balát, Hejl, Kux 1944, Kux 1947). Všechny tyto kolonie jsou doposud obsazeny, další je nyní u Tvrdomic.

Kolonii na Zámeckém rybníku sledují od roku 1973, kdy zde bylo cca 30 hnízd. Počet hnízd v jednotlivých letech je znázorněn na obr. 1. Patrný je neustálý nárůst v průběhu 80. let. Přitom nejde o přesun z jiných

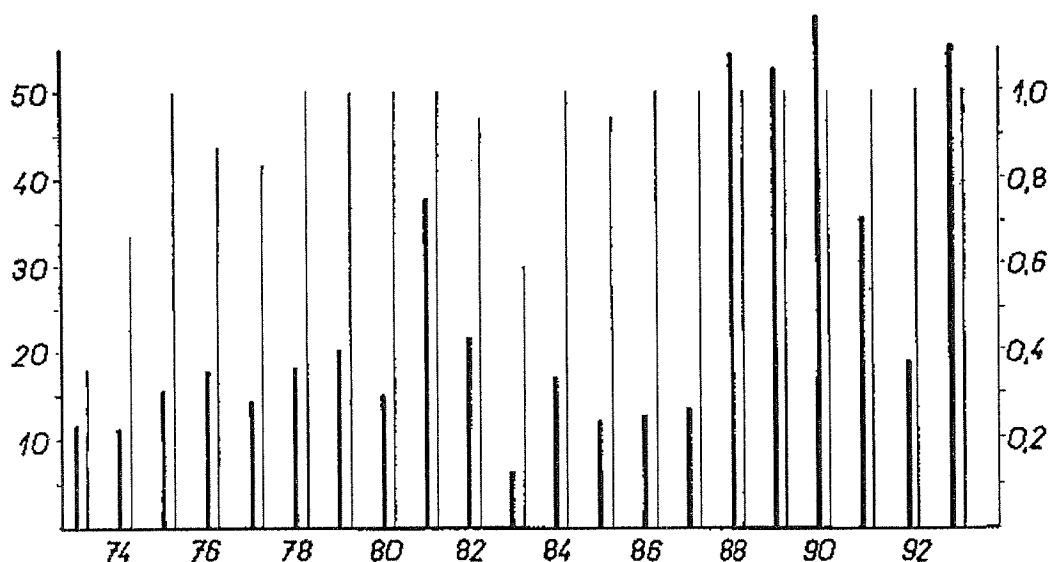


Obr. 1. Počet hnízd volavek popelavých v kolonii na Zámeckém rybníku

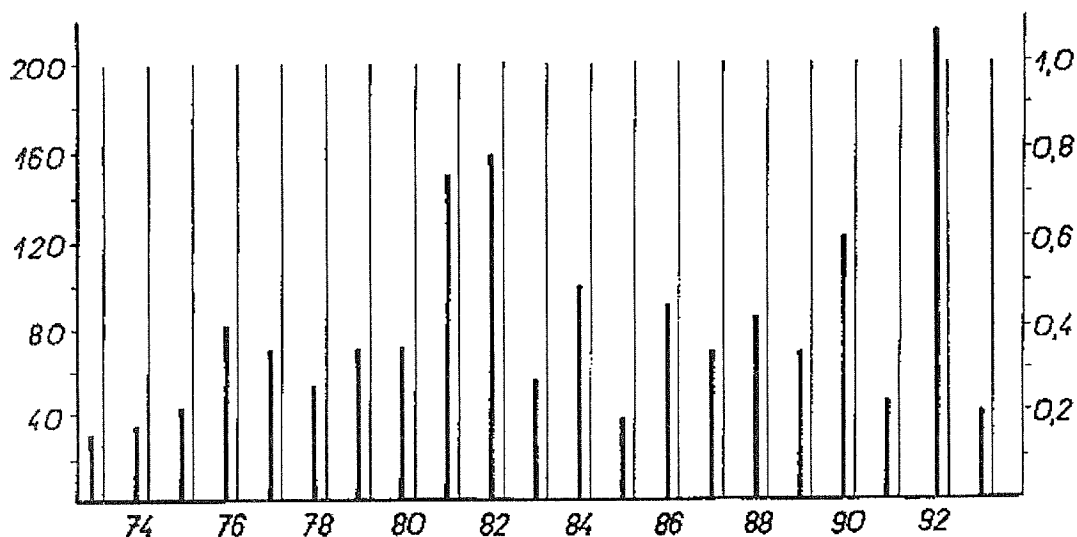
hnízdíšť, ale o skutečný růst populace. Např i kolonie u soutoku Moravy a Dyje se během tohoto období zvýšila z přibližně 35 hnízd na 155 hnízd. Celkově v jihomoravském kraji hnízdilo počátkem 80. let cca 200 párů, o deset let později přes 500 párů (Macháček 1989). Na zvýšení stavů měl rozhodující vliv zákaz střílení (dle zákona o myslivosti je zařazena do zvěře škodné, ale celoročně hájené). Rybáři však tlačí na jejich odstřel, který byl v posledních letech povolován. Dle údajů státního rybářství bylo v letech 1990–1993 střeleno na okrese Břeclav 270 volavek. Zřejmě tento odstřel způsobil, že počet hnízd v lednici již od roku 1989 nestoupá.

Určité škody mohou volavky rybářům působit pouze na plůdkových rybnících. Na druhou stranu mohou být volavky považovány za užitečné, neboť uloví i značné množství hrabošů. Potravou volavek se v posledních letech zabývala Exnerová a Boháč (1991). Koncem 80. let sledovali potravu v hnízdním období v kolonii u obce Branná v Třeboňské pánvi. Zjistili, že dospělí ptáci se ve značné míře živí drobnými savci, kteří tvoří 45,8–84,0 % jejich potravy. Svoje mláďátka však krmí téměř výhradně rybami.

Převážná část volavek z kolonie v Lednici zřejmě loví mimo ostatní rybníky rezervace (Nesyt, Hlohovecký, Prostřední, Mlýnský). Zde bývají zpravidla jednotlivě či v menších skupinkách. Větší počty bývají pouze na částečně spuštěném rybníku, kde mohou v mělčinách lovit. Skutečně velké shromáždění volavek můžeme pozorovat pouze na bahnech čerstvě vypuštěných rybníků v době výlovů, zpravidla od října do listopadu. V posledních letech se však lovil některý z rybníků i na jaře (to silně ovlivnilo i početnost v celém období od března do září). Na vypuštěném rybníku je běžně více než 100 volavek, nejvíce jsem pozorovaly 270 ex. na Hlohoveckém rybníku 14. 10. 1992. Průměrný počet volavek připadající na jednu kontrolu rybníků je znázorněn na obr. 2. a 3. Z nich je patrné, že neexistuje přímá závislost mezi rostoucí kolonií



Obr. 2. Průměrný počet volavek popelavých připadající na jednu kontrolu Lednických rybníků (mimo Zámeckého) v měsících III.–IX. (334 kontrol – při 307 z nich bylo pozorováno 8 060 ex.). Slabou čarou je vyznačena frekvence výskytu – poměr mezi všemi kontrolami a kontrolami s výskytem daného druhu.



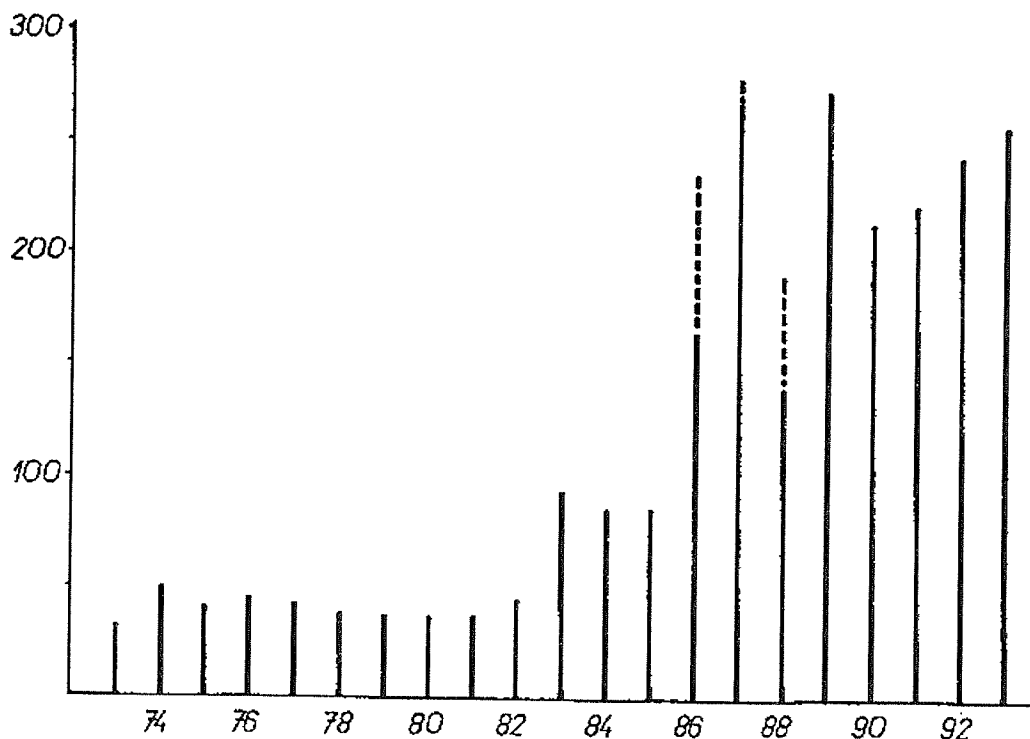
Obr. 3. Průměrný počet volavek popelavých připadající na jednu kontrolu Lednických rybníků (mimo Zámeckého) v měsících X.–XI. (102 kontrol – volavky byly pozorovány při každé z nich: celkem 8 197 ex.).

na Zámeckém rybníku a počtem volavek na zbývajících rybnících rezervace. Předpokládám, že zvýšení od roku 1988 je způsobeno jarními výlovy a nižším stavem vody některého z rybníků v průběhu celého roku.

Kvakoš noční je daleko vzácnější a na rozdíl od volavky popelavé ustupující druh. V současné době je kolonie v Lednici jediné hnízdiště na Moravě. Občas však může zahnízdit ojedinělý pár i jinde – např. v roce 1993 u Tovačova (Polčák 1993). V Čechách pak hnízdí na několika místech Třeboňské a Česko-budějovické pánve. V letech 1985–1989 hnízdilo každoročně 20–30 párů na rybníku Dvořiště a cca 50 párů u Dívčic (Pykal, Janda, Bürger 1990).

Na Moravě byla kolonie o 80 knízdech v roce 1922 mezi Jevišovkou a Drnholcem (Zdobnitzky 1923). Měla zde být již nejméně 30–40 let. Kvakoši zde hnízdili i v 30. letech (Zdobnitzky 1936), naposledy v době okupace (Kux 1947). Kolonie asi 10 párů byla v letech 1910–1930 u Moravského Krumlova, opětovně zde hnízdili v letech 1957–1959 (Hudec 1959). V roce 1932–1935 hnízdilo 20–22 párů, v roce 1936 28 párů na ostrově Zámeckého rybníka (Glíž 1937). Vznik této kolonie časově navazuje na zánik kolonie u Moravského Krumlova. V Lednici hnízdili kvakoši nadále nepřetržitě. Občas byl publikován počet hnízd: 14. 7. 1945 90–100 (Kux 1945), 13. 3. 1947 428 (Kux 1947), 28. 5. 1950 110 (Černý 1950), 1951–1955 100–200 (Kux, Svoboda, Hudec 1955). Zvýšení počtu párů od roku 1945 opět spojují se zánikem kolonie u Drnholce. Jinak zahnízdili kvakoši jednotlivě či v menších koloniích do 20 hnízd na více místech (lužní lesy v Podyjí, Lechovice, Jaroslavice ...), zpravidla však pouze v jednom roce, nejdéle tři roky po sobě (Hudec, Černý a kol. 1972).

Hnízdění v Lednici jsem sledoval od roku 1973. Počet hnízd je znázorněn na obr. 4. Opět je nápadné značné zvýšení v průběhu 80. let, zvláště pak v roce 1986. V tomto roce totiž zahnízdilo dalších cca 70 párů v zaplavených vrbách na bažině Pansee u Strachotína. Dohromady to bylo téměř 250 párů a tento stav se udržel doposud. Patrný pokles v roce 1988 byl opět vyrovnán hnízděním nejméně 50 párů na Pansee (v roce 1987 pouze 10 párů). Počátkem roku 1989 tato nová kolonie zanikla napuštěním spodní nádrže Nové Mlýny.



Obr. 4. Počet hnízd kvakošů nočních v kolonii na Zámeckém rybníku. Přerušovanou čarou doplněn o hnízda v kolonii na pansee u Strachotína.

Kvakoši se živí převážně rybami, ale i obojživelníky a hmyzem. Na rybnících však loví zřídka. Navíc zpravidla nehnutě sedí ve větvích nad vodou a tak jsou většinou přehlédnuti. V letech 1973–1993 jsem na Lednických rybnících (mimo Zámeckého) pozoroval při 78 kontrolách (z celkových 526) 314 kvakošů (nejvíce 22 ex. 4. 9. 1977 a 9. 7. 1990).

Literatura

- Balát, F., Hejl, F., Kux, Z., 1944: Hnízdění volavky popelavé na Moravě, *Ornitholog*, 11: 51–57.
- Černý, W., 1950: Členská exkurse Čs. ornitologické společnosti na jižní Moravě ve dnech 28. a 29. května 1950. *Sylvia*, 11–12 (2): 58–60.
- Černý, W., 1958: Členská exkurse Čs. ornitologické společnosti na jižní Moravu ve dnech 4. a 5. června 1955. *Sylvia*, 15: 286–288.
- Exnerová, A., Boháč, D., 1991: Potrava volavky popelavé, *Ardea cinerea*, v hnízdním období. *Sylvia*, 28: 77–88.
- Glíž, J., 1937: Lednická kolonie bukačů nočních (*Nycticorax nycticorax* L.) a volavek popelavých (*Ardea cinerea cinerea* L.), *Čs. ornitolog*, 4(3): 41–42.
- Hachler, E. M., 1959: Hnízdění kormoránů velkých (*Phalacrocorax carbo*) v Zámeckém parku lednickém (jižní Morava). *Sylvia*, 16: 282–283.
- Hudec, K., 1959: Hnízdění kvakosů nočních (*Nycticorax nycticorax*) u Moravského Krumlova. *Sborník Kl. přír. Brno*. 31: 77.
- Hudec, K., Černý, W. a kol., 1972: *Fauna ČSSR. Ptáci 1*. Praha.
- Kux, Z., 1945: Opět něco z naší Lednice. *Čs. ornitolog*, 12(3): 40–41.
- Kux, Z., 1947: Volavky popelavé (*Ardea cinerea cinerea* L.) na jižní Moravě v r. 1946 a 1947. *Čs. ornitolog*, 14 (6): 61–63.
- Kux, Z., Svoboda, S., Hudec, K., 1955: Přehled moravského ptactva. *Acta Mus. Mor., Sci. nat.*, 40: 156–219.
- Macháček, P., 1989: Volavka popelavá (*Ardea cinerea*). Ochrana zoogenofundu v JmK. *Sborník referátů*.
- Polčák, J., 1993: Hnízdění kvakoše nočního (*Nycticorax nycticorax*) na střední Moravě. *Moravský ornitolog*, (4): 10–11.
- Pykal, J., Janda, J., Bürger, P., 1990: Atlas hnízdního rozšíření ptáků jižních Čech 1985–1989. Třeboňsko, p. 2–52.
- Schreiber, O., 1933: Bericht unserer Zwiberingungstelle Lundeburg. *Jahrsbericht der Vogelwarte Lotos*, p. 74–80.
- Zdobnitzky, F., 1923: Neue Bereicherung der Südmährischen Avifauna. *Verhandlungen des naturforsch. Vereines in Brünn*, 58: 89–92.
- Zdobnitzky, F., 1936: Die Familie der Reiher (Ardeidae) in Südmähren. Insbesondere die Nachtreiherkolonie (*Nycticorax n. n.*) bei Dürnholz. *Verhandlungen des naturforsch. Vereines in Brünn*, 67: 121–133.

Historie und Gegenwart des Nistens des Fischreihers (*Ardea cinerea*) und *Nycticorax nycticorax* in Lednice

von Petr Macháček
RMM

Seit dem Jahre 1932 nisten am Sclößteich in Lednice die Fischreiher und *Nycticorax nycticorax*. Im Beitrag sind die veröffentlichten Angaben über die Anzahl der Nester zusammengefaßt, deren Zusammenzählungen seit dem Jahre 1973 dann durch die Diagramme dargestellt sind. Auffallend ist das Anwachsen der Nesteranzahl der beiden Arten im Verlaufe der 80. Jahre, aber das wird nicht von der markanten Erhöhung der Anzahl der jagenden Vögel an den übrigen Teichen des Naturschutzgebietes begleitet. (siehe Diagramme).

Es ist das Nisten von *Nycticorax nycticorax* in Mähren in diesem Jh. zusammengefaßt, Sie nisten gleichzeitig bloß in Lednice.