

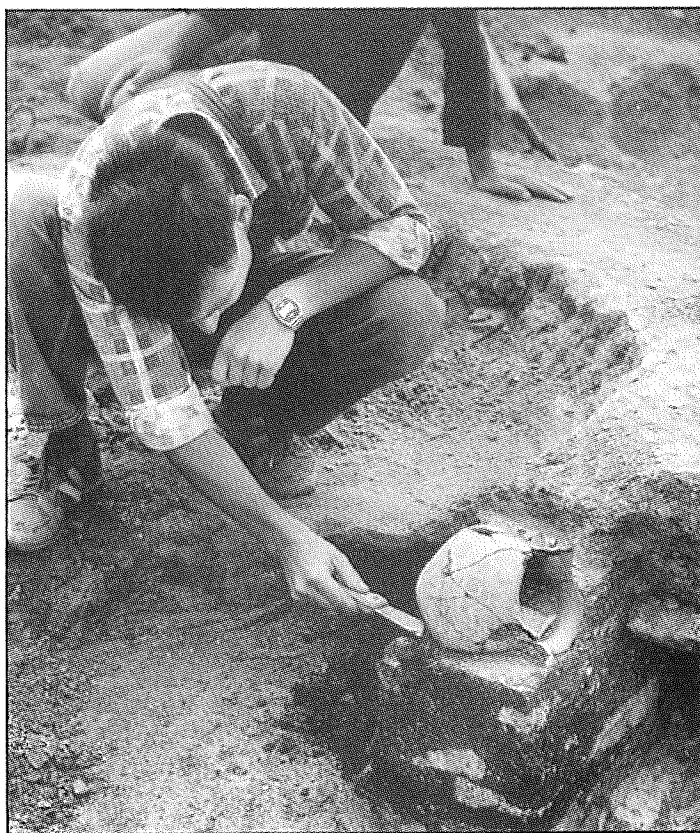
Přírůstky archeologického pracoviště Regionálního muzea v Mikulově v letech 1984 - 1992

Evženie Klanicová, *Regionální muzeum Mikulov*

Tento příspěvek navazuje na řadu, započatou v roce 1974, kdy Regionální muzeum v Mikulově ve spolupráci s OV SAK Břeclav vydalo publikaci u příležitosti V. semináře pro zájemce o archeologii, podávající základní informace o předmětech, získaných do archeologického muzejního depozitáře v letech 1967 - 1973 (Unger J., 1974: Pomoc dobrovolných spolupracovníků archeologického oddělení Regionálního muzea v Mikulově, Mikulov, duben 1974). Pokračování řady přírůstků archeologického pracoviště RMM v letech 1974-1983 vyšlo rovněž z pera J. Ungera v Mikulově, v roce 1985.

K prioritním úkolům práce muzejních archeologů náleží jak rozšiřování, tak důsledná a přesná evidence, ochrana a péče o sbírkový fond. První z nastíněných úkolů se daří plnit uspokojivě. Jedná se de facto o úkol trvalý, dlouhodobě řešený prostřednictvím nejrůznějších aktivit. Na prvním místě jmenujme záslušnou práci členů Vlastivědného kroužku zájemců o archeologii, kteří mnohokrát upozornili na archeologické nálezy, prováděli sběry či menší záchranné akce a odevzdávali do muzea četný materiál. Těžiště získávání archeologických pramenů, tedy vlastní výzkumná činnost muzejních archeologů, je naplněno množstvím záchranných, předstihových, zjišťovacích nebo ověřovacích výzkumů, včetně terénního průzkumu, který je v poslední době zdokonalován záměrným vyhledáváním nových nalezišť prostřednictvím letecké prospekce. K systematickým výzkumům v pravém slova smyslu by bylo možné za určitých okolností přičlenit pouze výzkum na katastru obce Sedlec v poloze "Koldberky", kde bylo na bezprostředně neohrožené lokalitě zkoumáno po několik sezon plošně značně rozsáhlé výšinné sídliště ze starší doby bronzové.

Intenzivní stavební činnost a časté zásahy do terénu v celém břeclavském regionu vyvolávají stále větší potřebu záchranných akcí nebo předstihových výzkumů, z nichž některé probíhají na základě hospodářských smluv s investorem stavby. Za všechny uvedme např. prozkoumání objektů kultury s lineární keramikou v intravilánu Bavor, záchrannou sídlištních objektů únětické kultury v Horních Věstonicích v trati "Zelnice", výzkum rozrušených hrobů a objektu z téhož období v poloze "Grundy" na katastru obce Jevišovka, objev části sídliště kultury lengyelské, bádenské, únětické a věteřovské v Mikulově "Kamenném", větší akci - výzkum kostrového pohřebiště ze střední doby hradištní v Bulharech na známé lokalitě "Gajdošova cihelna", prozkoumání dalších objektů z doby kolem roku 2 000 př. Kr. v Mikulově "Pod Mušlovem", sondážní práce na lokalitě "Liščí díry" - mladohradištním opevnění poblíž Drnholce či předstihový archeologický výzkum v souvislosti s výstavbou nového kostela sv. Václava na náměstí T. G. Masaryka v Břeclavi.



Mikulov - Kamenná. Preparace nádoby únětické kultury.

V posledním období byl při výzkumné činnosti RMM úspěšně uplatňován systém spolupráce s Archeologickým ústavem Akademie věd v Brně, zejména v souvislosti se stavbou vodního díla Nové Mlýny na řece Dyji, kde probíhal velkoplošný průzkum lokality Pavlov "Horní pole" s osídlením od mladší doby kamenné až po první Slované. Archeologický depozitář muzea je podstatnou měrou doplňován i o další nálezy z výzkumů Archeologického ústavu Brno, které jsou předávány komplexně zpracované až na úroveň nálezových zpráv. Již méně často jsou v současnosti získávány předměty nákupem od původních majitelů.

Celkově čítá sbírkový fond archeologického depozitáře více než 20 tisíc položek, ojedinělých předmětů, celých sbírek i ucelených nálezových souborů, získaných výzkumem jednotlivých lokalit. Jde o významný, jedinečný fond, který představuje kvalitní základnu pro poznávání pravěkého, časně dějinného i středověkého osídlení Břeclavska. Domníváme se, že pokračovat v úvodu zmíněné řadě je potřebné a důležité a že je nutné oslovit nejen odbornou, ale i širší laickou veřejnost, která může mít velký podíl na objevení a záchraně památek nevyčísitelné hodnoty, a především může přispět k jejich ochraně, aby nedocházelo buď z neznalosti či ze zlé vůle k ničení vzácného odkazu našich předků.

Soupis jednotlivých přírůstků je podáván v abecedním pořádku na základě katastrálního území obcí, v případě, že bylo z jednoho katastru získáno více nálezů, jsou tyto řazeny chronologicky podle data nabytí. Sumárně se jedná o 85 přírůstků ze 41 katastrů břeclavského okresu. Projevuje se zde určitá nerovnoměrnost v rozložení nálezů v rámci okresu, což do jisté míry souvisí s aktivní činností dobrovolných spolupracovníků muzea (Boleradice, Diváky, Drnholec, Morkůvky, aj.). V rámci katastrálního území obce jsou uvedeny nálezy pod názvem polohy nebo trati, pokud bylo možno uvedený fakt zjistit, následuje stručný popis včetně kulturního a časového zařazení. V závěru je uvedeno přírůstkové číslo muzea, popřípadě byl-li již předmět katalogizován je uváděno i příslušné inventární číslo muzejní řady A nebo A/M druhého stupně evidence. U nálezů předávaných Archeologickým ústavem v Brně zůstává ponecháno inventární číslo ústavní. Všechny příslušné údaje jsou podchyceny v centrální i dílčí knize přírůstků a podle přírůstkových popř. inventárních čísel je možné všechny předměty jednoduše vyhledat v archeologickém depozitáři Regionálního muzea v Mikulově.

Bavory

Při záchranném výzkumu menšího rozsahu v okolí domu č. p. 114 byla získána keramika, zvířecí kosti, štípaná a broušená industrie kultury s lineární keramikou a zlomky středověkých nádob (př. č. 1/88, inv. č. A/M 1038).

Boleradice

Od J. Otýpky byl převzat šálek velatické kultury s ostře lomenou výdutí a široce rozevřeným hrdlem, nalezený v trati "Klínský" v prostoru zemědělského družstva (př. č. 99/84, inv. č. A 9157).

K. Pilíšek daroval muzeu pravěké kamenné otloukače, pazourkové úštěpy a zlomek sekeromlatu z lokality "Hraničky" (př. č. 4/87, inv. č. A/M 1031).

Od K. Pilíška byly získány archeologické nálezy z lokality "Hraničky"; keramika, štípaná industrie, otloukače a kamenné podložky z různých období pravěku - kultura lineární, únětická, věteřovská, velatická, doba římská (př. č. 27/88, inv. č. A/M 1022).

Borkovany

Z Archeologického ústavu ČSAV Brno byl do muzea převeden jeden pohár vyrobený z jemnozrnného materiálu červenohnědého povrchu náležící kultuře se zvoncovitými poháry (př. č. 25/91, inv. č. AÚB 80/1 - 1/59).

Bořetice

Od Archeologického ústavu ČSAV Brno byly převzaty nálezy z protoúnětického hrobu - bezuchá amfora, hrnec a střepy z mísy (př. č. 5/85, inv. č. AÚB 00815 - 1/83 - 3/83, NZ č. j. 1538/84).

Brod nad Dyjí

Povrchovým sběrem u Dyje za čističkou získal J. Štětkař nálezy neolitické keramiky, štípanou industrii a zvířecí kosti, střepy kultury únětické, z doby římské a novověku (př. č. 54/89, inv. č. A/M 1034).

Brumovice

Při povrchovém sběru v místech kde stávala zaniklá ves Divice, byly nalezeny střepy středověkých nádob (př. č. 95/84, inv. č. A/M 252 - 253).

J. Páleníková předala muzeu džbánku s baňatým tělem, prohnutým hrdlem a širokým páskovým uchem a zlomky podobného džbánu kultury se zvoncovitými poháry a dále část lidské lebky se spodní čelistí pocházející z trati "Harský" (př. č. 72/86, inv. č. A 7607 - 7608).

Od Archeologického ústavu Akademie věd v Brně byly převzaty nálezy keramiky, mazanice, cihel, dlaždiček, zlomků skel a zvířecích kostí z lokality "Úlehle u Divice", ze sondy, která prořala kopeček zvaný "Kostelík" (př. č. 3/87, inv. č. 1309 - 1 až 149/85).

Manželé Páleníkovi předali muzeu sbírku archeologických nálezů získaných především povrchovými sběry v katastru obce. Jedná se o keramiku, zvířecí kosti, kostěnou, štípanou a broušenou industrii z mladší a pozdní doby kamenné, z doby bronzové, halštatské a laténské a střepy z doby hradištní (př. č. 28/88, inv. č. A/M 1023).

Bř e c l a v

Novověká keramika z 18. a 19. stol., džbánky, pokličky a železná struska byly nalezeny při záchranném výzkumu na bývalé Leninově ulici (př. č. 13/84, inv. č. A/M 246 - 247).

Dr. K. Křivánek odevzdal do muzea keramiku a zv. kosti z období středověku, které byly nalezeny na nám. T. G. Masaryka před kinem Mír (př. č. 57/89, inv. č. A/M 1036).

Od I. Almanové byla převzata keramika ze 12. a 1. pol. 13. stol. a kachle z 15. a 16. stol., pocházející z výkopu před restaurací Koruna (př. č. 16/90, inv. č. A/M 1036).

Při předstihovém záchranném výzkumu na nám. T. G. Masaryka před zahájením stavby nového kostela byly nalezeny zlomky keramiky, zv. kosti, ozdobné předměty z různého materiálu a stavební vzorky z mladší doby hradištní až novověku (př. č. 9/92).

B u l h a r y

V poloze "Mahenovo jezero" získal J. Benada povrchovým sběrem keramiku a zvířecí kosti z doby bronzové, laténské, slovanské a středověku (př. č. 78/86, inv. č. A/M 943).

Záchranným výzkumem slovanských kostrových hrobů na lokalitě "Gajdošova cihelna" byly získány různé předměty tvořící vybavení hrobů - keramika, železné nože, ocílky, rolničky, ostruhy, zavírací nože, různá kování, skleněné korálky, stříbrné náušnice, prsteny (př. č. 12/92, inv. č. A 16694 - 16776).

D i v á k y

Od Archeologického ústavu Brno převzato 45 kusů kamenné industrie aurignacienu z návrší západně obce (př. č. 70/86, inv. č. 02613 - 1 až 44/85).

Při povrchovém sběru v intravilánu i extravilánu obce našel J. Němeček paleolitickou štípanou industrii, nádobku kultury s moravskou malovanou keramikou, kamennou sekerku, lidskou a zvířecí plastiku z téhož období, zvířecí kosti a mazanici, keramiku z mladší doby bronzové a doby římské (př. č. 74/86, inv. č. A/M 960).

J. Němeček nasbíral na katastru obce množství keramiky, mazanice, broušené a štípané industrie kultury s moravskou malovanou keramikou, velatické a horákovské kultury, laténské střepy a zlomky středověké zásobnice (př. č. 4/91, inv. č. A/M 967).

Při záchranném výzkumu v trati "Nivky pod dílem v zelách" byly získány bronzové předměty a keramika z mohylového pohřebiště (př. č. 4/91, inv. č. A 7619 - 7629).

D r n h o l e c

Sběrem v trati "Holenická pole" získal J. Janeček zlomky keramiky, zvířecí kosti a železný předmět z doby laténské, římské, hradištní a středověku (př. č. 5/87, inv. č. A/M 1013).

J. Janeček daroval muzeu sbírku archeologických nálezů - středověká a novověká keramika, z povrchových sběrů na katastru obce Drnholec - "Holenická pole", "obchodní dům". Část nálezů pochází z Brodu nad Dyjí a Cvrčovic (př. č. 26/88, inv. č. 1021).

Keramiku, zvířecí kosti a štípanou industrii kultury s moravskou malovanou keramikou a zlomky středověkých nádob našel v prostoru "U hájenky" J. Štětkář (př. č. 53/89, inv. č. A/M 1033).

Od J. Štětkáře byly převzaty nálezy z povrchových sběrů na katastru obce, zejména keramika, zvířecí kosti a kamenná industrie z různých období pravěku a ze středověku (př. č. 17/90, inv. č. A/M 1039).

H o r n í V ě s t o n i c e

V trati "Zelnice" byl v roce 1985 porušen objekt únětické kultury. Z exploatační jámy nepravidelného tvaru byla zachráněna keramika, zvířecí kosti, mazanice a škeble (př. č. 71 - 85, inv. č. A 7581 - 7606).

Z Archeologického ústavu Akademie věd Brno získalo muzeum drobnou zdobenou hliněnou dózičku s nízkou prstencovou nožkou kultury věteřovské, pocházející z polohy "Na lukách" (př. č. 23/86, inv. č. 04457/1 - 1/77, NZ č. j. 498/85).

H u s t o p e ě c e

Při povrchovém sběru v zahradě evangelické fary a v prostoru "kopce nad Hradební ulicí" našel J. Horák střepy středověké a novověké keramiky (př. č. 4/86, inv. č. A/M 938).

J. Páleníková předala muzeu střepy velatických zásobnic ze Žižkovy ulice (př. č. 73/86, inv. č. A 7609 - 7612).

Při záchranném výzkumu bylo získáno jedno železné středověké kopí (př. č. 13/92, inv. č. A 9949).

J e v i š o v k a

Výzkumem dvou narušených hrobů a sídlištních objektů únětické kultury v poloze "Grundy" byla zachráněna keramika a zvířecí kosti (př. č. 18/90, inv. č. 1040).

K l e n t n i c e

G. Povala daroval muzeu střepy mladší až pozdní doby bronzové, olověný kotouček a vzorky hornin z katastru obce (př. č. 96/84, inv. č. A/M 254 - 256).

K o b y l í

J. Petrák zachránil na místním hřbitově pravěké a středověké střepy (př. č. 40/84, inv. č. A/M 249 - 250).

J. Petrák předal muzeu dva zlomky renesančních kachlů, objevených na zahradě domu č.p. 407 (př. č. 48/84, inv. č. A/M 251).

Další pravěké střepy z polohy "hřbitov" předal muzeu J. Petrák (př. č. 100/84, inv. č. A/M 249).

Od P. Sūkala, hrobníka v Kobylí, získány zlomky středověké keramiky a železných předmětů (př. č. 6/87, inv. č. A/M 1012).

J. Petrák daroval do muzea středověký renesanční "kahan", nalezený v trati "Lumpuly" (př. č. 23/88, inv.č. A 9176).

Z prostoru kobylského hřbitova pocházejí zlomky mísy kultury s moravskou malovanou keramikou a středověké střepy, zachráněné J. Petrákem a P. Súkalem (př. č. 24/88, inv. č. A/M 1018 - 1019).

Na různých místech katastru obce J. Petrák nasbíral zlomky středověkých nádob, parohovou a kostěnou pravěkou industrii (př. č. 56/89, inv. č. A/M 1035).

K o s t i c e

Na zahradě domu č. p. 47 v Nové Ulici našel P. Kocman tenkostěnný soudkovitý hrnek, zlomky zdobených nádob a dva tyčinkovité náramky zdobené vstřícným rýhováním se zahrocenými konci kultury velatické (př. č. 39/84, inv. č. A/M 248 střepy, A 7988 - 7989 bronzové předměty).

K r u m v í ř

Při povrchovém sběru v trati "Divicko" našel J. Němeček střepy z doby halštatské a zlomek štípané industrie (př. č. 2/86, inv. č. A/M 936).

K ř e p i c e

Od L. Urbánka bylo získáno množství keramiky, zvířecích kostí, broušené industrie a mazanice z doby halštatské a keramika středověká, včetně železných předmětů (př. č. 30/87, inv. č. A/M 968).

L. Urbánek daroval muzeu sbírku archeologických nálezů, získaných převážně povrchovým sběrem v trati "Záhumenice" a na zahradě domu č.p. 76. Jedná se o kolekci keramiky z různých období pravěku, časné doby dějinné a středověku (př. č. 51/89, inv. č. A/M 1037).

L e d n i c e

V areálu ŠZS byla prozkoumána jáma kultury s moravskou malovanou keramikou, obsahující zlomky nádob a zvířecí kosti (př. č. 52/89, inv. č. A/M 1032).

Při menším výzkumu na Mikulovské ulici byly vzorkovány objekty únětické a velatické kultury a zemnice z doby římské (př. č. 24/90, inv. č. A/M 1041).

Z areálu ŠZS byly zachráněny zvířecí kosti, mazanice, struska, bronzová jehlice a keramika starší doby bronzové (př. č. 14/92).

M i k u l o v

Od J.Gajdošové byla převzata část sbírky dr. Rechta, obsahující předměty z různých údobí pravěku a doby římské: paleolitické rohovcové čepelky, přesleny, kamenná závaží, otloukače, sekerky, neolitický kopytovitý klín, kostěné hroty a jiná kostěná industrie, bronzový kroužek, bronzový srp, plechový náramek, bronzová dýka kultury únětické, bronzová jehlice s diskovitou provrtanou hlavicí a bronzové terčovité závěsky kultury mohylové (př. č. 12/84, inv. č. A 7394 - 7513).

V souvislosti se stavebními úpravami v tzv. trezorové místnosti mikulovského zámku byla zachráněna novověká keramika, zlomky kachlů a železných předmětů (př. č. 45/85, inv. č. A/M 663 - 665).

Při úpravách salla terreny na zámku v Mikulově byly získány střepy středověkých a novověkých nádob, drobné zlomky skleněných nádob a středomořská mušle (př. č. 46/85, inv. č. A/M 666 - 668).

Při záchranném výzkumu v trati "Kamenné" byly prozkoumány objekty kultury lengyejské, bádenské, únětické a věteřovské s množstvím typického materiálu (př. č. 29/88).

M i l o v i c e

Od Archeologického ústavu Akademie věd v Brně byl převzat soubor středověké keramiky pocházející z různých míst intravilánu obce (př. č. 120/85, inv. č. AÚB 09 521/9 - 1 až 57/80, NZ č. j. 196/83).

J. Ráček získal povrchovým sběrem v poloze "Polgársko" a v okolí "Spitzhüblu" kamenný otloukač, keramiku z doby bronzové a zlomky středověkých nádob (př. č. 76/86, inv. č. A/M 941).

M o r a v s k á N o v á V e s

Při záchranném výzkumu v intravilánu obce byla získána keramika, skleněné zlomky a zvířecí kosti z novověké odpadní jámy (př. č. 15/92, inv. č. A/M 1042).

M o r k ů v k y

Z. Jakubčík sesbíral v trati "Topolany" pět pravěkých přeslenů, zlomky nádob kultury s moravskou malovanou keramikou a střepy z doby římské (př. č. 3/86, inv. č. A/M 937).

Od Archeologického ústavu v Brně byl převzat inventář hrobu kultury se šňůrovou keramikou - měděná břitva, silicitová čepel, kostěné dláto, nádoba vejčitého tvaru a dvojchá amfora (př. č. 22/86, inv. č. AÚB 651 - 1 - 4, 6/86, NZ č. j. 4378/59).

Mušlov

Ze známé lokality "Pod Mušlovem" byly menším výzkumem zachráněny zvířecí kosti, keramika, kostěná a kamenná industrie z objektů věteřovské kultury (př. č. 24/91).

Mušov

Archeologický ústav ČSAV Brno převedl do muzejního depozitáře nálezy z lokality šterkovna "Na pískách" z výzkumů v letech 1978, 1982 a 1984. Jedná se o keramiku, kostěnou a broušenou industrii mladší a pozdní doby kamenné, bronzové předměty ze staší doby bronzové a laténskou keramiku (př. č. 24/86, inv. č. AÚB 10040/1 - 1 až 29/78; 10040/1 - 1 až 14, 63 až 68/82; 10040/1 / 1,2/84).

Záchranným výzkumem bohatého kostrového hrobu germánského náčelníka bylo získáno téměř 200 předmětů z 1. a 2. stol. po Kr. - hliněné, kovové a skleněné nádoby, železné zbraně, toaletní a medicínské potřeby, ostruhy, zlatené ozdoby, různá kování aj. (př. č. 51/88).

Od Archeologického ústavu Akademie věd v Brně byly převzaty zlomky keramiky a lidské lebky z neolitu, materiál doby bronzové, halštatské a slovanské z polohy "U Betléma" (př. č. 17/91, inv. č. 10040/8 - 1 až 83/77).

Novosedly

J. Štětkař daroval muzeu jeden bronzový náramek borotického typu, nalezený v poloze "Vraní vrch" (př. č. 22/91, inv. č. A 9947).

Nové Mlýny

Záchranným výzkumem v prostoru betonárky n.p. Ingstav byly prozkoumány sídlištní jámy kultury se zvoncovitými poháry, obsahující střepy a zvířecí kosti, rovněž nálezy z doby laténské (př. č. 59/84, NZ č. j. 434/88).

Pasohlávky

Muzeu byla darována část čepele bronzového meče z mladší doby bronzové, nalezená na břehu horní zdrže Vodního díla Nové Mlýny, jihovýchodně obce Pasohlávky (př. č. 72/85, inv. č. A 4393).

Při povrchovém sběru na severovýchodním svahu "Hradiska" byly objeveny střepy únětické keramiky (př. č. 73/85, inv. č. A/M 662).

Pavlov

Povrchovým sběrem v trati "Horní pole" v ohybu řeky Dyje byly nalezeny střepy kultury s moravskou malovanou keramikou a materiál z doby římské (př. č. 1/86, inv. č. A/M 935).

Z Archeologického ústavu v Brně byly do muzea převedeny nálezy keramiky a zvířecích kostí kultury s moravskou malovanou keramikou, pocházející ze záchranného výzkumu v pavlovském hliníku (př. č. 71/86, inv. č. 11839/1 - 2274/78).

Podivín

Od Archeologického ústavu v Brně byly převzaty nálezy hradištní a středověké keramiky z povrchových sběrů v trati "Rybáře" a okolí (př. č. 4/88, inv. č. 1 238/1 - 1 až 83/86).

Poštorná

Z výkopů před domem na Fučíkově ul. č. 15 zachránil J. Ráček střepy pravěkých a středověkých nádob (př. č. 77/86, inv. č. A/M 942).

V poloze "Štoglova jáma" našel V. Sadílek dva neolitické střepy a zlomky slovanské keramiky zdobené vlnicemi (př. č. 25/88, inv. č. A/M 1020).

Rakvice

L. Vlastík daroval muzeu dvě laténské nádoby pocházející z polohy "Pod zaječím" (př. č. 17/85, inv. č. A 9174 - 9175).

Sedlec

Při povrchovém sběru v trati "Pod kotlem" byly nalezeny střepy z doby hradištní (př. č. 75/86, inv. č. A/M 940).

Po několik sezon probíhal archeologický výzkum v trati "Koldberky" či "Nad Nesytem", kde se nachází výšinné sídliště ze starší doby bronzové. Kromě zahlučených objektů kultury věteřovské byly zkoumány i jámy kultury mohylové a velatické, obsahující keramiku, zvířecí kosti, mazanici, štípanou, broušenou a kostěnou industrii, znotěrky, škeble a bronzové záušnice (př. č. 37/87, 14/90, 23/90).

Strachotín

Archeologický ústav v Brně předal do muzejního depozitáře zvířecí kosti, zejména koňské, pocházející z parcely domu č. p. 99 (př. č. 47/85, souvisící s přírůstkovými čísly 41/83 a 66/81, inv. č. AÚB 15589/8 - 132a).

Od Archeologického ústavu Akademie věd v Brně byly převzaty nálezy keramiky z mladší doby hradištní a středověku, získané povrchovým průzkumem a výzkumem "U nového mostu" (př. č. 30/88, inv. č. 15589 - 1 až 82/87).

Šakvice

L. Měšťan předal muzeu jednu nádobu ze žárového hrobu kultury s kanelovanou keramikou (př. č. 26/91, inv. č. A 9948).

Šitbořice

Při zjišťovacím výzkumu na lokalitě "Malé Domaniny" byla nalezena keramika kultury s moravskou malovanou keramikou, kultury se zvoncovitými poháry a únětické kultury (př. č. 55/89, inv. č. 9870 - 9946).

Ověřovací archeologický výzkum na lokalitě "Prostřední torhety" se soustředil na část příkopu, z jehož dna pocházejí střepy ze starší doby bronzové, prozkoumán byl rovněž halštatský sídelní objekt s obvyklým inventářem včetně keramiky a železného předmětu (př. č. 25/90).

Velké Hoštěrádky

Od Archeologického ústavu Akademie věd v Brně byly převzaty nálezy keramiky, zvířecích kostí, železných předmětů, zlomek žernovu, bronzový prsten aj., pocházející z halštatského a laténského sídliště, v trati "Hoštěnky", které bylo zkoumáno v letech 1960 - 1965 (př. č. 119/85).

Při záchranném výzkumu v trati "Zakostelsky" byly získány zlomky středohradištní nádoby z hrobu č. 3 (př. č. 82/86, inv. č. A 7615).

Velké Němčice

Z Archeologického ústavu Akademie věd v Brně byly do muzea převedeny nálezy ze dvou žárových hrobů velatické kultury, prozkoumaných K. Ludikovským v roce 1958 na poli zemědělského družstva u dvora "Boudky" (př. č. 2/87, inv. č. AÚB 1189 - 1 až 5c/58).

Velké Pavlovice

Od Archeologického ústavu v Brně byl převzat materiál ze záchranného výzkumu sídliště v poloze "Nad zahrady". Jedná se o keramiku, závaží, přesleny, drtiče, znotěrky, brousky, štípanou a broušenou industrii z pozdního eneolitu, kultury únětické a věteřovské (př. č. 25/86).

M. Zborovský odevzdal do muzea střepy středověkých nádob a větší množství uhlíků, které objevil v okolí základní školy v obci (př. č. 69/86, inv. č. A/M 939).

Od Archeologického ústavu v Brně získán soubor nálezů z 23 hrobů únětického pohřebiště v poloze "Nad zahrady", v jižní části zkoumané plochy (souvisí s př. č. 25/86). Z prozkoumaných hrobů pochází keramika, bronzové ozdoby, kamenná štípaná a broušená industrie (př. č. 14/87, inv. č. 17924 - 1191 až 1343/81).

Vlasatice

Z Archeologického ústavu Akademie věd v Brně byl převeden jeden atypický pravěký střep z polohy "Branišovické vinohrady" (př. č. 2/91, inv. č. AÚB 18330 - 1/90).

Evženie Klanicová

Zuwächse in Sammlungen der Arbeitsstelle für Archeologie des Regionalmuseums Mikulov in den Jahren 1984-92

Bearbeitung der Zuwächse in Sammlungen der Arbeitsstelle für Archeologie des Regionalmuseums Mikulov knüpft an zwei ältere Arbeiten von J. Unger an (Unger J. 1974: Hilfe der freiwilligen Mitarbeiter der archeologischen Abteilung des Regionalmuseums Mikulov und Unger J. 1985: Zuwächse in Sammlungen der Arbeitsstelle für Archeologie des Regionalmuseums Mikulov in den Jahren 1974-83). So liegt eine komplette Bearbeitung der Zuwächse für die Jahre 1967-92 vor. Die Tätigkeit der Archeologen im Museum auf dem Gebiet der Vergrößerung, Evidenz und des Schutzes der Sammlungen, die dauernd durch Rettungs-, Vorsprungs- und Ermittlungsuntersuchungen erweitert werden, wird auf diese Weise weiter aufgewertet.

Die Sammlungen des archeologischen Depositariums des Regionalmuseums Mikulov haben mehr als 20.000 Positionen und stellen eine wertvolle Basis für das Studium der prähistorischen, frühgeschichtlichen und mittelalterlichen Besiedlung der Umgebung von Břeclav dar. In den Jahren 1984-92 wurden insgesamt 85 Zuwächse aus 45 Katastralgemeinden des Bezirkes Břeclav gewonnen.