

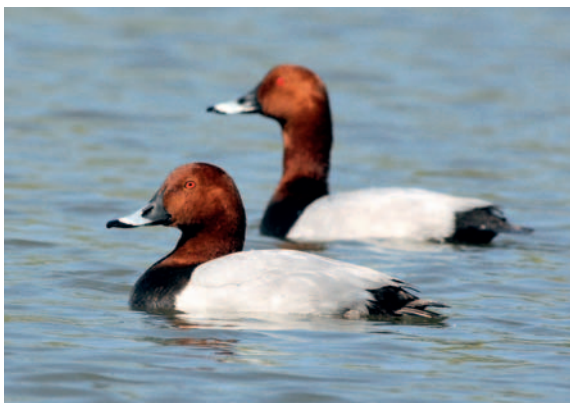
Petr Macháček

Lednické rybníky v letech 2007 až 2016

Národní přírodní rezervace (NPR) Lednické rybníky je jednou z našich nejvýznamnějších ornitologických lokalit. O tom svědčí i zařazení mezi mokřady mezinárodního významu, do seznamu Světového kulturního a přírodního dědictví UNESCO (*World Heritage Site*) – jako součást Lednicko-valtického areálu – a konečně do ptačích oblastí jako součást Natura 2000 v České republice.

Lednické rybníky tvoří soustava čtyř velkých rybníků (Nesyt, Hlohovecký, Prostřední a Mlýnský) ležící mezi Sedlcem u Mikulova a Lednicí v nadmořské výšce 175 m (hladina Nesytu) a 159 m (výtok z Mlýnského). Byly vybudovány ve 14. století s účelem chovu ryb.

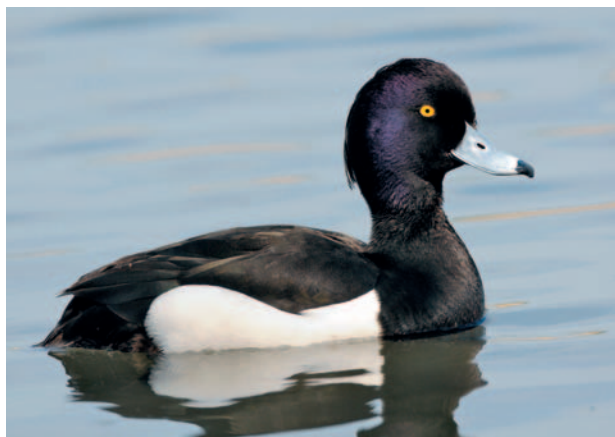
V současnosti jsou Lednické rybníky v majetku státu a spravuje je Agentura ochrany přírody a krajiny (AOPK) Praha. Měly by sloužit přednostně k ochraně přírody, zejména ptáků. Za účelem rybářského obhospodařování jsou pronajímány. Dříve byl Nesyt pronajat společností Rybníkářství Pohořelice, a. s., a zbývající tři rybníky společností APH rybníky, s. r. o. Od roku 2012 hospodaří na celé soustavě Rybníkářství Hodonín, s. r. o. V pachtovní smlouvě jsou stanoveny podmínky, které je nutno dodržovat, aby byl naplňován *Plán péče* a stav z hlediska ochrany přírody byl co nejlepší. Jedná se například o průhlednost vody, přítomnost zooplanktonu a submerzní vegetace. Tato hlediska mají nahradit dřívější stanovování velikosti rybích obsádek. Také došlo například ke změně v částečném letnění rybníků.



Polák velký (foto Petr Macháček)



Rodina poláka velkého (foto Petr Macháček)



Polák chocholačka (foto Petr Macháček)

Dříve se měl letnit střídavě každý rok jeden z rybníků – tedy každý rybník by měl být tři roky plný a čtvrtým rokem na snížené hladině. Nově bylo stanoveno, že rybník se bude letnit jednou za sedm let. U Nesytu bylo navíc přistoupeno na dvouhorkové hospodaření, při němž je rybník loven jednou za dva roky.

O vhodných podmínkách pro ptáky svědčí samozřejmě jejich přítomnost na rybnících, především pak jejich hnízdění, a to zejména takzvaných potápivých kachen.

Ptáky na Lednických rybní-

cích monitoruji nepřetržitě od roku 1973, přičemž nejméně dvakrát měsíčně zde sčítám všechny ptáky, není tedy problém stav vyhodnotit. V příspěvku jsem vyhodnotil počty ptáků jednotlivých druhů zaznamenaných na všech rybnících od března do srpna příslušného roku. Vždy se jedná o průměrný počet připadajících na jednu kontrolu. Přehledně jsou výsledky patrné z grafů, ve kterých jsou zpracovány údaje od roku 2007 do roku 2016 – tedy za pět let hospodaření bývalých nájemců a pět let hospodaření současného nájemce. Počty často výrazně kolísají podle podmínek na jednotlivých rybnících. Pokud se však vyjádří trend, silný nárůst je jen u kormorána velkého, nepatrný u potápky roháče a poláka chocholačky. U všech ostatních druhů se projevuje klesající až silně klesající trend.

Základním ukazatelem vhodnosti podmínek prostředí pro vodní ptáky je počet vyvedených rodin potápivých kachen, tedy zrzohlávky rudozobé, poláka velkého a poláka



Rodina poláka chocholačky (foto Petr Macháček)



Potápka černokrká (foto Petr Macháček)

chocholačky. Jejich počty zde jsou rovněž velmi rozkolísané. Pokud je ovšem umístíme do grafu a vyjádříme trend, je u všech tří druhů velice silně klesající. Navíc jsou do souhrnů zařazeny i rodiny na rybníku Výtopa a v posledních letech početné rodiny na rybníčcích mezi Nesytem a Hlohoveckým. Tyto rybníčky stejně jako Výtopu obhospodařuje Rybníkářství Pohořelice. Pokud odečteme tyto rodiny, pak trend výskytu ptáků klesá ještě daleko prudčeji.

Lze tedy konstatovat, že podle výskytu ptáků se podmínky pro ně na Lednických rybnících významně zhoršují. Navíc jsou rybníky drženy často na velmi vysoké hladině, vinou čehož dochází k rozpadu rákosin a na Mlýnském rybníku téměř k zániku ostrova. Naopak výhodné podmínky pro více druhů ptáků, především bahňáků, bývají na Nesytu v prvním horku, kdy hladina bývá výrazně snížena.

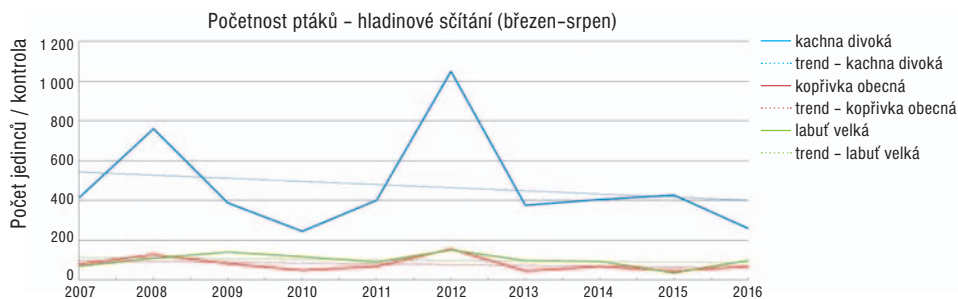
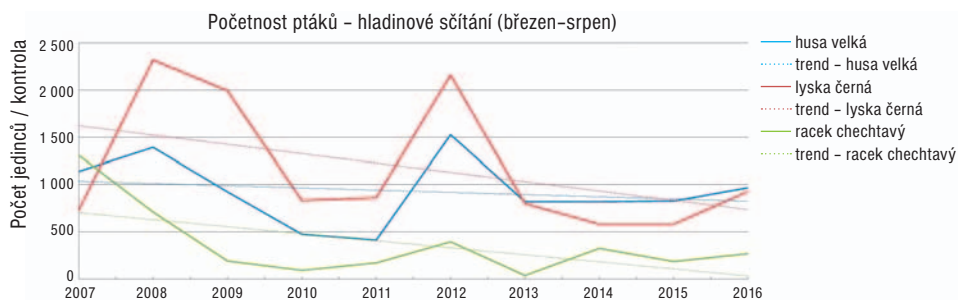


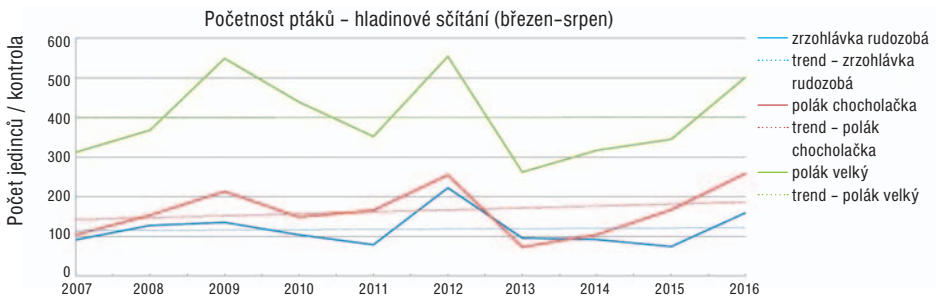
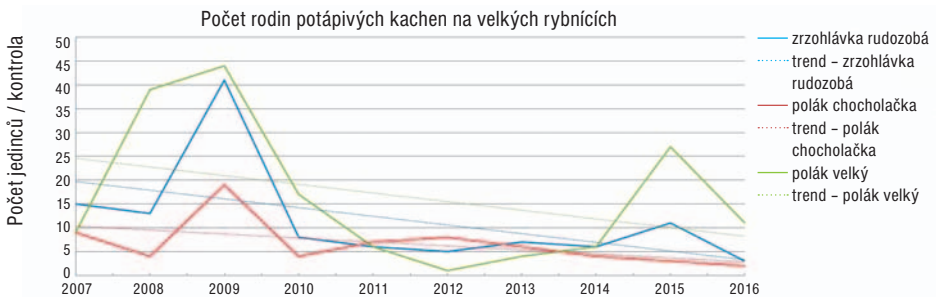
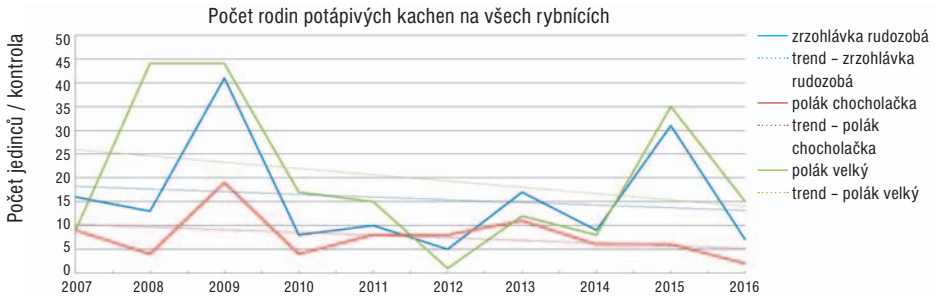
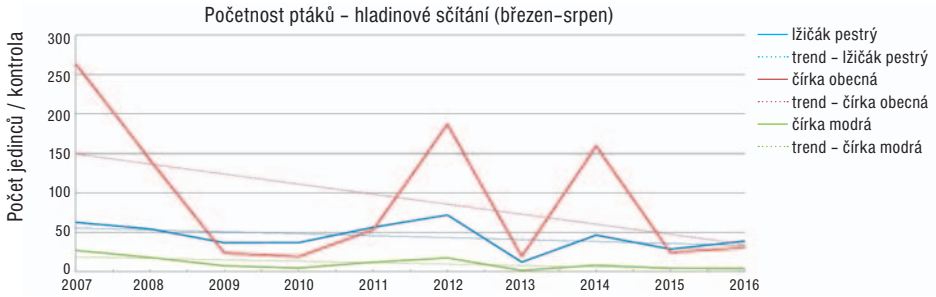
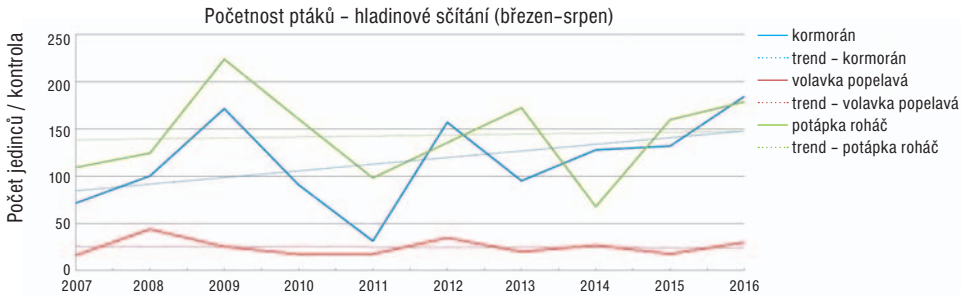
Zrzhlávka rudozobá (foto Petr Macháček)



Rodina zrzhlávky rudozobé (foto Petr Macháček)

Grafy zachycující početnost ptáků na Lednických rybnících v posledních deseti letech





Počet rodin na Lednických rybnících

	polák velký	polák chocholačka	zrzohlávka rudozobá	potápka malá	potápka černokrká	potápka roháč	labuť velká	husa velká	kachna divoká	kopřivka obecná	lyska černá
2007	9	9	16	12	3	22	2	26	9	0	72
2008	44	4	13	8	2	17	2	37	6	5	94
2009	44	19	41	18	3	88	7	26	14	2	72
2010	17	4	8	9	6	21	3	32	9	0	49
2011	15	8	10	5	0	5	1	30	11	4	26
2012	1	8	5	0	0	24	0	18	7	0	5
2013	12	11	17	6	0	61	4	41	12	1	14
2014	8	6	9	1	0	0	5	38	4	1	24
2015	35	6	31	4	0	34	5	45	22	1	50
2016	15	2	7	8	2	39	5	27	3	1	20

Petr Macháček

Lednické Rybníky Fishponds from 2007 to 2016

The contribution evaluates the occurrence of fifteen species of birds and the number of nesting families of eleven species of birds at Lednické rybníky fishponds in the last ten years. Almost all species have a decreasing trend. It seems that the conditions for the birds in Lednické rybníky fishponds are getting worse.