

Daniel Lyčka

Katzelsdorfský zámek u Valtic

Historie (1817–1957)

V lese nedaleko Bořího dvora, při silnici do rakouské vsi Katzelsdorfu, skrývá se hájovna, jež přechází v zajímavou stavbu vystavenou ve slohu z doby klasicismu. Je to rozlehlá, na tři strany otevřená síň, oddělená řadami pilířů od bočních polokruhovitých prostor a přední dlouhé chodby. Stěny zdobí reliéfy s loveckými výjevy. Celý lovecký pavilon je obrostlý divokým vínem, jež jako malebné záclony splývá s říms.¹



Valtice a Katzelsdorfský les na mapě z období kolem roku 1840 (převzato z publikace HRIB, Michal: Lesy, lesní hospodářství a myslivost na polesí Valtic. Myslivost v lesích polesí Valtice, in: Město Valtice [ed. Emil Kordiovský], Břeclav 2001, s. 67.)

Katzelsdorfský zámek byl jedním z loveckých zámečků ležících na území dnešního Lednicko-valtického areálu, byl vystavěn v klasicistním stylu za vlády knížete Jana I. Josefa z Liechtensteina (vládl 1805–1836).² Celý objekt se skládal ze dvou částí: hlavní část objektu tvořil lovecký zámek, ke kterému přiléhala dvě křídla myslivny.³

¹ FINTAJSL, Jakub: Valtice po stránce turistické, in: Valtice a okolí (ed. Jakub Fintajsl), Valtice 1930, s. 52–53. Zámek byl porostlý břechtanem, nikoli psím vínem. Podle výpovědi paní Květy Kolářové, rozené Kyclové.

² V publikacích uváděn i pod názvy: Katzelsdorfská myslivna, hájenka, salet, fořtovna, lovecký zámek v Katzelsdorfském háji či u Katzelsdorfu. JUŘÍK, Pavel: Moravská dominia Liechtensteinů a Dietrichsteinů, Praha 2009, s. 88. Jan I. Josef z Liechtensteina nastoupil po smrti svého bratra Aloise I. Josefa, dne 24. března 1805.

³ Při pohledu na stavbu byla na první pohled jasná osová dispozice.



Katzelsdorfský zámeček, nedatováno. Na fotografii je zachycena i původní reliéfní výzdoba (Převzato z publikace JUŘÍK, Pavel: Moravská dominia Liechtensteinů a Dietrichsteinů, Praha 2009, s. 209.)

Plány zpracoval knížecí architekt Josef Kornhäusel, který byl v letech 1812–1818 stavebním ředitelem liechtensteinského panství.⁴ Podle Kornhäuselových plánů se začalo stavět 27. října 1817 a práce byly ukončeny 19. prosince 1818. Stavbu řídil architekt a liechtensteinský stavitel Josef Poppelack, vedením práce na Katzelsdorfském saletu byl pověřen zednický mistr Franz Gratzel. Na stavbě se dále podílel tesařský mistr Josef Kern, J. Egner a Innozenz Hofmann.⁵

Knížecí architekt vyhotovil předběžný rozpočet Katzelsdorfského saletu s rozvážností. Zároveň s ohledem na klesající ceny prací a na současnou možnou láci shledal jako vhodné korigování původních vyšších odhadů v tom smyslu, že náklad na stavbu vyžaduje uvolnění maximálně 17 624 zlatých 25 krejcarů (respektive ve své střední variantě 17 183 zlatých 43 krejcarů 3 denáry). Nicméně už v roce 1817 chybělo při realizaci základních prací 3 122 zlatých a 22 krejcarů.

V souvislosti se zjištěnými nedostatky na pracovišti požádal v roce 1818 zednický mistr Gratzel Jeho knížecí Milost o ustavení políra (tj. stavebního dozorce), který by byl placen z knížecí pokladny. Jeho úkolem měl být dohled nad udržováním dobrého pořádku na stavebním místě a nad mistry. Denní mzda měla činit jeden zlatý a 45 krejcarů.

⁴ HOSÁK, Ladislav – ZEMEK, Metoděj a kol.: Hrady, zámky a tvrze v Čechách, na Moravě a ve Slezsku. Díl 1: Jižní Morava, Praha 1981, s. 140. Autoři chybně uvádějí architekta stavby – Josefa Hardtmutha. Dále je uvedeno, že stavba v roce 1981 nejenže existuje, ale slouží i jako ornitologická pozorovatelna. Údajně náleží Krajskému středisku státní památkové péče. Ve skutečnosti byl architektem Josef Kornhäusel a objekt přestal existovat začátkem šedesátých let minulého století. Za dokončení stavby můžeme považovat rok 1819, kdy došlo ke schválení konečného rozpočtu.

MUSIL, František a kol.: Hrady a zámky na Moravě, Praha 1987, s. 212. Autoři zde opět uvádějí Josefa Hardtmutha jako architekta celé stavby. Stavba v roce 1987 (údajně) stále existuje a je nepřístupná (z důvodu blízkosti státní hranice).

NOVOTNÝ, Gustav: Valtice – přírodní a stavební památky a myslivost během 19. století, Jižní Morava, roč. 10 (1974), č. 2, s. 124. Zde autor mylně uvádí, že Katzelsdorfská myslivna (přesněji citováno: zámek u Kacíšdorfu, dříve nazývaný lovecký zámeček, Sallet nebo myslivna u rybníka) stojí na severním břehu Středního rybníka. Ve skutečnosti se ale jedná o Rybníční zámeček.

JUŘÍK, c. d., s. 110. Josef Kornhäusel (1782–1860) byl přední architekt vídeňského klasicismu.

⁵ VOLDÁN, Vladimír: Ke vzniku některých uměleckých staveb v okolí Valtic, Vlastivědný věstník moravský 14 (1959), s. 159–160. Autor uvádí, že se na stavbě zámečku podílel i Eck, Hausner, stolař Martin Edl z Valtic, Speitel a zámečník Lang.

Důvodem žádosti bylo pravděpodobně opakované překročení plánovaného rozpočtu, nutnost dohledu nad udržení pořádku na stavebním místě, důležitost stavby a potřeba dodržení řádné evidence.⁶

Podle výkazu nákladů schváleného dne 31. prosince roku 1818 byl Josefem Poppelackem sestaven konečný rozpočet loveckého záměčku na Katzelsdorfu. Vyúčtování stavby záměčku vypadalo takto:

Zednické práce: 3 178 zlatých
53 krejcarů. – **materiál:** 8 504 zlatých
10 krejcarů 3 denáry.

Tesařské práce: 1 466 zlatých
13 krejcarů. – **materiál:** 3 746 zlatých
11 krejcarů 3 denáry.

Kamenické práce: 1 504 zlatých
41 krejcarů 3 denáry. – **materiál:**
130 zlatých 12 krejcarů.

Potažní práce (přepravné):
1 768 zlatých 8 krejcarů 2 denáry.

Zvláštní nádenické práce:
131 zlatých 42 krejcarů.

Kovářské práce: 257 zlatých
44 krejcarů.

Stolařské práce: 813 zlatých
9 krejcarů.

Zámečnické práce: 661 zlatých
42 krejcarů.

Sklenářské práce: 133 zlatých
15 krejcarů. – **materiál pro sklenářské práce:** 446 zlatých 30 krejcarů.

Kamnářské práce: 33 zlatých.

Mědikovářské práce: 117 zlatých.

Klempířské práce: 57 zlatých. – **materiál:** 58 zlatých 24 krejcarů.

Celkem práce: 10 122 zlatých
28 krejcarů 1 denár.

Celkem materiál: 12 885 zlatých
28 krejcarů 2 denáry.

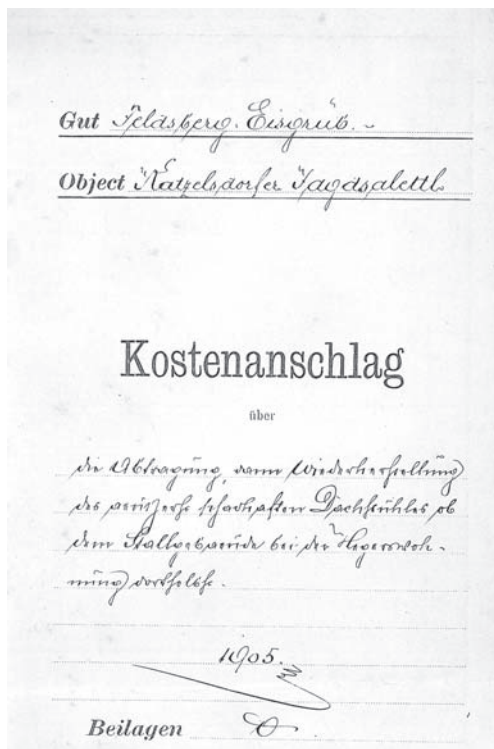
Celkové náklady na stavbu:
23 007 zlatých 56 krejcarů 3 denáry.

(podepsáni) *zednický mistr Franz Gratzel, tesařský mistr Josef Kern, J. Egner, Innozenz Hofmann*⁷



Lovecký záměček - Jagdsattel.

Lovecký záměček v Katzelsdorfském háji ve dvacátých letech 20. století (foto archiv Muzejního spolku Valtice)



Titulní list elaborátu k opravám Katzelsdorfského záměčku z let 1905–1907. Moravský zemský archiv v Brně, fond F 94 (Velkostatek Valtice), karton 362, fol. 25b.

⁶ Moravský zemský archiv v Brně, fond F 94 (Velkostatek Valtice), kart. 139, fol. 491a–491b – dále jen MZA Brno, F 94. Příkaz knížecí kanceláře ze dne 1. června 1818; resp. MZA Brno, F 94, kart. 139, fol. 503a – dopis správy velkostatku ve Valticích knížecí kanceláři ve Vídni ze dne 2. března 1819.

⁷ Moravský zemský archiv v Brně, fond F 115 (Lichtenštejnský stavební úřad Lednice), kart. 147, fol. 349a–378b – dále jen MZA Brno, F 115. Dle výkazu schváleného dne 31. prosince 1818 architektem Poppelackem.



Průčelí zámku v roce 1956

(foto archiv Národního památkového ústavu, územní odborné pracoviště Brno)

traktu objektu se nacházela dvě boční křídla, jež zahrnovala stáj pro dobytek, myslivcův byt a komoru. Tyto prostory, původně kryté šindelem, získaly novou krytinu z pálených tašek. Přibližné náklady činily: za práci 200 zlatých, za materiál 119 zlatých – tj. dohromady 319 zlatých.¹²

Další renovace probíhaly v letech 1853–1863. Správa velkostatku ve Valticích požádala 3. března 1853 knížete o povolení provést nutné opravy střechy myslivny u zámku. Kníže žádost schválil a spolu s přílohami dne 17. dubna 1853 vrátil do Valtic. Celkové opravy střechy byly provedeny v průběhu roku 1853, protože dne 30. ledna 1854 správa velkostatku požádala o schválení konečných nákladů (bylo tak učiněno knížecí kanceláří 11. dubna 1854).

Později bylo zjištěno, že v průběhu následujících let bude nutno provést ještě celou řadu dalších oprav (byl proveden podrobný soupis celkového stavu myslivny). Dne 25. června 1855 byl odeslán do Vídně předběžně vypracovaný návrh a rozpočet na budoucí případné opravy objektu. V nákladech byl zahrnut plat řemeslníků a nádeníků, jenž měl činit 75 zlatých, a 100 zlatých bylo odhadnuto jako výdaj za materiál. Po součtu se tak dostáváme na částku 175 zlatých, které měly být použity na opravu Katzelsdorfského zámku. Na podzim roku 1855 se však ukázalo, že bude nutné přikrýt šindelem větší plochu, než stálo v původně vypracovaném návrhu. Spotřebovalo se také větší množství plechu použitého na přikrytí parapetů a okapů. Celkové náklady činily 91 zlatých 9 ¼ krejcarů (celkově se vyúčtování zvýšilo na 264 zlatých 56 krejcarů).

O schválení stavby a definitivního rozpočtu požádala správa velkostatku knížecí kancelář ve Vídni dne 19. ledna 1856. Žádosti bylo vyhověno dne 15. května 1856.

Další opravy na sebe nenechaly dlouho čekat. Uskutečnily se o pouhé dva roky později. Roku 1858 byl znovu sestaven rozpočet na stavební práce. Platy pro řemeslníky

¹² MZA Brno, F 115, inv. č. 151, fol. 136b – panství Valtice. Preliminář všech voluptuárních staveb uskutečněných v roce 1843 a předpokládaných v roce 1844 s přibližným rozpočtem.



Detail záměčku z roku 1956 (foto archiv Národního památkového ústavu, územní odborné pracoviště Brno)

a nádeníky se pohybovaly ve výši 97 zlatých 49 krejcarů, materiál byl odhadnut na 135 zlatých 23 krejcarů (celá pravděpodobná suma činila 233 zlatých 12 krejcarů). Souhrnný navrhovaný rozpočet byl zaslán do Vídně dne 15. května 1858. Knížecí kancelář jej přijala a schválila dne 14. června 1858. Stavební práce proběhly v průběhu léta 1858. Jak uvedla správa velkostatku ve své žádosti z 27. prosince 1858 adresované knížecí kanceláři, činila vydání 147 zlatých 49 krejcarů konvenční měny na práci realizátorů přestavby a 200 zlatých 31 ½ krejcarů na použitý materiál, což celkem bylo 348 zlatých 20 ½ krejcarů. Tato částka o 115 zlatých 8 ½ krejcarů převyšovala původní rozpočet (tj. 233 zlatých 12 krejcarů). Opravy byly patrně nezbytné, protože dne 12. dubna 1859 knížecí kancelář konečné vyúčtování bez výhrad schválila.

Každý rok bylo plechové okapové koryto mezi střechami znečišťováno padajícím listím a zatíženo sněhem. Následně se zjistilo, že tudy zatéká a voda (vlhkost) proniká do budovy. Nezbyvalo než zhotovit osm nových okapových žlebů. Správa velkostatku ve Valticích proto do voluptuárního prelimináře na rok 1862 zapracovala příslušné výdaje ve výši 150 zlatých. Knížecí kancelář ve Vídni tento rozpočet schválila dne 14. února 1862. Práce byly v průběhu léta 1862 provedeny, a proto mohla správa velkostatku dne 28. prosince 1862 prostřednictvím okresní inspekce požádat knížecí kancelář o schválení konečného vyúčtování. Ta pak dne 5. března 1863 s elaborátem souhlasila a postoupila ho zpět.¹³

Největší pozornost celé stavbě byla věnována v letech 1905–1907 za Jana II. z Liechtensteina. Byla provedena oprava záměčku, restaurovány původní reliéfy a současně zde byly umístěny dva nové reliéfy s antickými loveckými výjevy – Lov na jelena a Lov na divokého kance. Také myslivna přiléhající k záměčku se dočkala opravy. Například v roce 1905 došlo k výměně poškozeného krovu u stájí. Celkové náklady činily: zednické práce 36 korun 35 haléřů a tesařské práce 91 korun 45 haléřů. Velmi podrobné je vyúčtování materiálu pro tesařské práce: tvrdé dřevo o rozměrech 16 × 18 cm – posloužilo jako spojnice ke zdivu. Ty sestávaly ze dvou trámů o délce 10 m, které zřejmě spojovaly

¹³ MZA Brno, F 94, kart. 215, fol. 1a–16b – Umschlag-Bogen zu dem Fascikel-Nro. 80 der Registratur-Materie Nro. 9 oecoon: Abtheilung. Gegenstand diesel Fascikels. Katzelsdorfer Jagdsalletl Reparaturen.

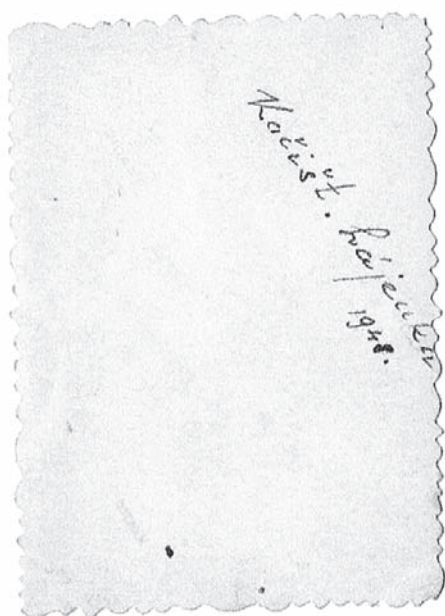


Interiér zámku po požáru v roce 1956. Reliéf - Lov na jelena (foto archiv Národního památkového ústavu, územní odborné pracoviště Brno)



Reliéf - Lov na divokého kance (foto archiv Národního památkového ústavu, územní odborné pracoviště Brno)

oba průčelní štíty. Z tohoto údaje lze odhadnout celkovou délku stájí - přibližně 10 m - a tloušťku průčelních zdí - přibližně 0,5 m. Stejný rozměr měl i jeden nový trám o délce 5,5 m. Za metr tohoto druhu kulatiny bylo účtováno 34 haléřů - celkem tedy 8 korun 67 haléřů. Dále tvrdé dřevo o rozměrech 13 × 16 cm. Jednalo se o dva kusy valbových krokví o délce 6 m. Za jeden metr bylo účtováno 32 haléřů - celkem tedy 3 koruny 84 haléřů. A ještě tvrdé dřevo o rozměrech 10 × 13 cm. V tomto případě se jednalo o deset kusů střešních krokví, přičemž jedna měla délku 6,4 m, dále o dva kusy střešních krokví o délce 3,4 m, o dva kusy střešních krokví o délce 2,9 m, o dva kusy střešních krokví o délce 2,5 m, o dva kusy střešních krokví o délce 1,8 m, o dva kusy střešních krokví o délce 1,1 m a konečně o deset kusů hambálek, přičemž jeden měl délku 1,5 m. Za jeden metr



Hájek v roce 1948 (foto archiv rodiny Kyclů)



Byt hajného v roce 1956 - pravé křídlo myslivny
(foto archiv Národního památkového ústavu, územní odborné pracoviště Brno)

bylo účtováno 28 haléřů – celkem tedy investor za dřevo o rozměrech 10 × 13 m v celkové délce 102,4 m zaplatil 28 korun 67 haléřů.¹⁴

Dne 31. července 1920,¹⁵ po tzv. Saint-Germainské smlouvě, bylo dosud dolnorakouské Valticko převzato představiteli československé státní správy. Po vytvoření nové státní hranice se celé katastrální území zámečku stalo součástí města Valtice. Touto územní změnou se objekt ocitnul přímo na hranicích s Rakouskem.

Už za první republiky přestala stavba plnit funkci loveckého zámečku a využívala se v podstatě jako myslivna.¹⁶ Po druhé světové válce následovaly opravy Katzelsdorfského zámečku, respektive myslivny,¹⁷ a objekt byl následně převzat Národní kulturní komisí, která v roce 1949 nechala zcela zrekonstruovat zadní trakt s bytem hajného. Byla vyměněna okna, dveře, podlahy, místnosti byly vymalovány a opravena střecha.¹⁸

Začátkem padesátých let 20. století však začalo vysídlování hraničního pásma a budovala se tzv. „železná opona“. Hajný byl vystěhován a lesní správa dala všechny tyto nové části stavby vytrhat a bylo jich prý užito pro zřízení nového bytu pro lesní zaměstnance. Objekt, do té doby sloužící jako byt hajného, byl přeměněn na skladiště a seník.

Od roku 1953 zámeček chátral. V roce 1956 vyhořel a na přelomu padesátých a šedesátých let 20. století došlo k jeho zboření.

V přípisu státního zámku ve Valticích se dočteme, že dne 14. prosince 1955, č. 207/55, došlo k ohlášení Státní památkové správě, že Lesní správa ve Valticích dala zbořit sklep u Katzelsdorfského saletu, čp. 383 v kat. úz. Valtice a cihly dala odvézt. *K zákroku, který Státní památková správa tehdy učinila, bylo jí krajskou správou lesů, lesním závodem v Břeclavi, sděleno, že podle jejího šetření odvezlo lesní středisko Háje z objektu Saletu 250 kusů cihel ze základů kůlny a 250 kusů cihel z vroubeného sklepa. Tyto části podle informací krajské správy lesů, lesního závodu v Břeclavi, nejsou prý majetkem Státní památkové správy. Zaměstnanci jmenovaného polesí však potvrdili, že prkna jsou soustavně vytahována a odvážena, prý pravděpodobně místním obyvatelstvem. Lesní závod současně poznamenal, že přístup do kruhového objektu (Saletu) je volný, neboť všechny dveře, okna, rámy i dlaždice byly vytrhány a odvezeny, rovněž tak střecha a část trámův.*¹⁹

Dne 5. prosince 1956 se uskutečnila prohlídka Katzelsdorfského objektu za účelem zjištění stavu zámečku a myslivny k ní přiléhající. Zprávu o tehdejším stavebním stavu objektu podal Ing. Veselý ze Státního památkového ústavu v Brně: *Dnešní stav je téměř desolátní: Střecha nad sálem ze dvou třetin prolomena, strop částečně zřícený (zbytek se zřítí v nejbližší době, neboť záhlaví trámů jsou uhnílá a neunesou váhu tohoto velkého prostoru). Dveře vytrhány, kamenná dlažba vylámána. Omítky z větší části opadané. Schodiště rozrušeno. Střechy nad dvorními křídly byly zbaveny krytiny, začínají se propadat stropy. Okna, dveře, podlahy byly vyjmuty. Celek zarůstá náletem křovin.*

¹⁴ MZA Brno, F 94, kart. 362, fol. 24a–25b – rozpočet na stržení a znovuvystavění poškozeného krovu u stáji u obydlí hajného, výkaz schválil Weinbrenner ve Valticích dne 21. června 1905.

¹⁵ GERŠIC, Miroslav: Připojení Valticka k Československu, in: Město Valtice (ed. Emil Kordiovský), Břeclav 2001, s. 360.

¹⁶ Za objektem se nacházela dvě obytná křídla, která sloužila jako myslivna. V pozdějších letech bylo levé křídlo (bývalé stáje) přestavěno. Nové obytné místnosti sloužily k potřebám hajného.

¹⁷ HRIB, Michal: Lesy, lesní hospodářství a myslivost na polesí Valtic. Myslivost v lesích polesí Valtice, in: Město Valtice (ed. Emil Kordiovský), Břeclav 2001, s. 66. Autor mylně poukazuje, že důvodem zániku stavby byl její edolátní stav po druhé světové válce.

¹⁸ Národní památkový ústav, územní odborné pracoviště v Brně, spisovna, karton okres Břeclav, Valtice – zámek 1951–1961 – dále jen NPÚ Brno, Valtice 1951–1961. Dopis Státního památkového ústavu v Brně, pobočky v Brně, Husova 16, Státní památkové správě v Praze, Praha 2, Hybernská 3, č. j. 4078/56 ze dne 10. prosince 1956, podepsán Ing. Veselý, vyřizoval Ing. Mazal.

¹⁹ NPÚ Brno, Valtice 1951–1961 – dopis Státní památkové správy Praha Okresní prokuratuře Mikulov č. j. 10 477/57 ze dne 15. července 1957, podepsán Dr. Mir. Burian, Smrčková; referent Dr. Siegel (prezentováno pod č. 8164).



Stav bývalé myslivny v roce 1956 (foto archiv Národního památkového ústavu, územní odborné pracoviště Brno)



Levé křídlo myslivny – stav v roce 1956
(foto archiv Národního památkového ústavu, územní odborné pracoviště Brno)

Po prohlídce objektu se došlo k závěru, že z důvodu jeho zcela dezolátního stavu, dále vzhledem k jeho umístění v zakázaném pásmu, omezeným možnostem stavební výroby a opatřením finančního krytí by bylo zabezpečování celé stavby neúčelné. Dále se mělo vzít v potaz i jednání s Pohraniční stráží, pro niž byl údajně zámeček do určité míry překážkou při výkonu služby.

I přes tato fakta bylo nařízeno, že bude-li se uvažovat o zrušení a demolici stavby, bude nezbytné dát objekt zaměřit a zdokumentovat, neboť se jedná o architektonicky a kulturně významný objekt. Následně bylo doporučeno jednat s MV (snad ministerstvo vnitra) a požádat je o rychlé zajištění *důkladné architektonicky provedené dokumentace*.²⁰ Přípisem ze dne 23. června 1957, č. 130/57, oznamovala správa státního zámku ve Valticích, že zaměstnanci státních lesů bourají hájenku Katzelsdorfského saletu. Všechna upozornění ze strany státní památkové správy, která byla vlastníkem objektu a nedala souhlas k takovému jednání, byla bezvýsledná.²¹

Správa státního památkového ústavu žádala o sdělení, na základě jakého oprávnění byly prováděny výše uvedené zásahy, které bylo možné hodnotit jako poškozování socialistického vlastnictví a ničení památkového objektu, jenž se pro svou výjimečnou architektonickou hodnotu stal národním kulturním majetkem.²²

Výsledek celého jednání o záchranu, popřípadě alespoň dokumentaci stavby byl nulový, žádná podrobná dokumentace nikdy neproběhla a Katzelsdorfský salet zmizel ze zemského povrchu. Co nerozebrala lesní správa, odvezla si vojska Pohraniční stráž. Jako oficiální důvod demolice zámečku a přilehlé myslivny byl uveden *špatný stav zámečku*

²⁰ NPÚ Brno, Valtice 1951–1961 – dopis Státního památkového ústavu v Brně, pobočky v Brně, Husova 16, Státní památkové správě v Praze, Praha 2, Hyberská 3, č. j. 4078/56 ze dne 10. prosince 1956, podepsán Ing. Veselý, vyřizoval Ing. Mazal.

²¹ NPÚ Brno, Valtice 1951–1961 – dopis Státní památkové správy Praha Okresní prokuratuře Mikulov č. j. 10 477/57 ze dne 15. července 1957, podepsán Dr. Mir. Burian, Smrčková; referent Dr. Siegel (prezentováno pod č. 8164).

²² NPÚ Brno, Valtice 1951–1961 – dopis Státního památkového ústavu, pobočky v Brně, Správě státních lesů Břeclav č. j. 1819/57 ze dne 16. července 1957, vyřizoval Ing. Mazal (prezentováno pod č. 8325).

a snaha zabránit zde přespávání protikomunistickým živlům narušujícím státní hranici. Stavební materiál z objektu posloužil ke stavbě rodinných domů, garáží aj. ve Valticích. Kamenný reliéf byl odvezen, dlažba ze zámečku byla vytrhána. Dnes ji můžeme spatřit na chodníku před budovou roty na „celňáku“,²³ kam byla převezena při bourání objektu, i na některých dalších místech ve Valticích.

Interiér a exteriér zámečku

Hlavní místností zámečku byla rozlehlá obdélníková síň, na podélné západní straně uzavřená zdí zdobenou reliéfy s antickými loveckými motivy. Byly zde umístěny lavice z dubového dřeva.²⁴ K severní a jižní stěně přiléhaly polokruhovitě, sloupovím oddělené prostory, které vybíhaly v exteriéru z hlavní budovy. Pilířová arkáda sálu byla zdvojená, čímž vznikla arkádová chodba, kterou po celé její šíři lemovalo kamenné schodiště s osmi stupni. Budova měla terasovitou střechu s pohledovými vazbami na blízké salety Kolonádu, Rendez-vous a Belveder a také na Valtice a Katzelsdorf. Střecha byla pokryta pozinkovaným plechem, v důsledku pozdějších oprav i větší vrstvou asfaltových lepenců. Sklonitost střech byla řešena do dvou příčně orientovaných žlabů umístěných nad kratšími stěnami sálu.²⁵ Zhruba od dvacátých let 20. století byla větší část zámečku porostlá břechtanem.

Jak se můžeme dočíst v knize Karla Höße,²⁶ byl v letech 1905–1907, za Jana II. z Liechtensteina, objekt myslivny a loveckého zámečku zásadně opraven. Hlavní pozornost se zaměřila na restauraci původních reliéfů, kterou provedl sochař Ludwig Sturmer,²⁷ a v roce 1907 zde byly umístěny další dva reliéfy s loveckými motivy.

Z původních reliéfů, které byly umístěny v části zvané Lovecká síň,²⁸ se nejdokoneleji zachoval jen reliéf představující lov na divokého kance. Při demolici zámečku byl odvezen na „celňák“. Zde, v době fungování roty PS, sloužil jako dekorace na nově postavené kašně. Z důvodu restaurování byl kolem roku 2000 z této kašny sejmut a odvezen do Prahy. Dnes se nachází na zámku ve Valticích. Po delším bádání se dospělo k názoru, že reliéf zobrazující lov na jelena se nachází v soukromém vlastnictví a zbylé dva reliéfy, které zdobily průčelí zámečku a u nichž neznáme jejich přesnou podobu, budou nenávratně zničené. Víme, že vyobrazovaly šlechtické znaky, amory, větve stromů.

²³ Bývalá rota PS. Za první republiky se zde nacházela celnice.

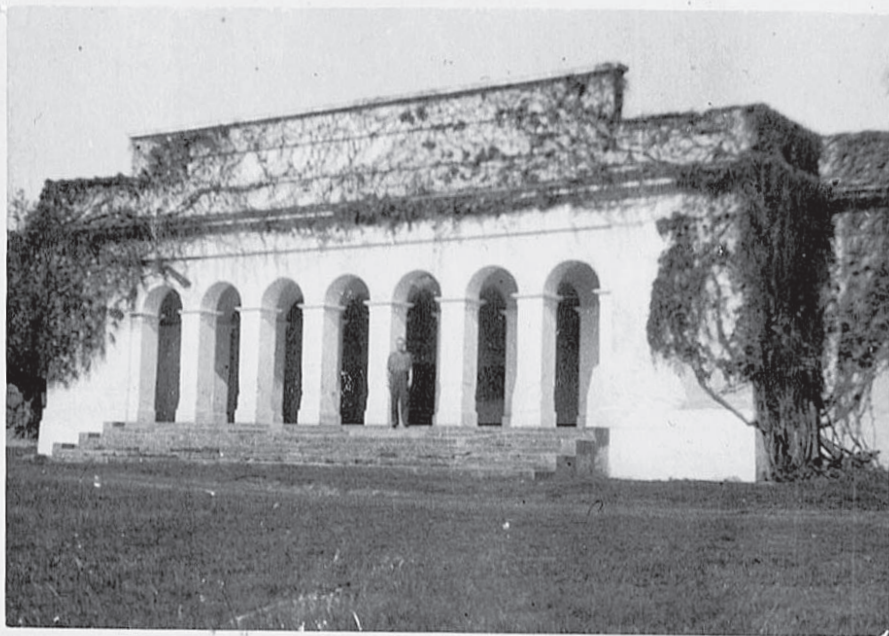
²⁴ Z dopisu paní Květy Kolářové, rozené Kyclové, archiv autora.

²⁵ NPÚ Brno, Valtice 1951–1961 – dopis Státního památkového ústavu v Brně, pobočky v Brně, Husova 16, Státní památkové správě v Praze, Praha 2, Hybernská 3, č. j. 4078/56 ze dne 10. prosince 1956, podepsán Ing. Veselý, vyřizoval Ing. Mazal.

²⁶ HÖß, Karl: Fürst Johann II. von Liechtenstein und die Bildende Kunst, Wien 1908, s. 241–242. *Lovecký zámeček u Katzelsdorfu, který se tyčí vysoko nad zelení lesa, byl pečlivě zrekonstruován (1905). Obě křídla obytné budovy přecházejí v širokou obloukovou halu, která je zleva i zprava uzavřena polokulatými křídlovými stavbami. Stěny průčelí jsou oživeny půvabnými reliéfy, které jsou vlastně sestaveny z větví stromů, amorů, lovené zvěře a erbů. K opravě sochařských prací byl povolán osvědčený sochař Ludwig Stürmer, jehož umění kníže při podobných pracích opakovaně využíval. Budova byla v roce 1907 nově ozdobena dvěma polodlouhými reliéfy, které byly až doposud uchovávané na zámku Seebenstein a na příkaz knížete byly vezděny do zadní stěny otevřené haly mezi dveřními otvory. Znárodnují lov na jelena a kance a jsou patrně vytvořeny sochařem z Kleiberské školy na počátku 19. století. Protože zvířata i postavy lovců, oblečené v antickém oděvu, byly na některých místech poškozeny, byly chybějící části těl pečlivě zrekonstruovány sourozenci Stürmerovými. Při této příležitosti byly rovněž odstraněny zbytky olejnatého nátěru, který se vyskytoval na některých místech sochařských děl vytvořených z krásného, bílého, jemného pískovce z Loretta.*

²⁷ MUSIL – PLAČEK – ÚLOVEC, c. d., s. 141–142.

²⁸ RAKOVSKÁ, Lada: O Liechtensteinech, Katzelsdorfském zámečku a hájovně, Valtický zpravodaj, roč. 2005, č. 10 (říjen) [online]. Dostupné na <http://www.valtice.cz/vz/detail.aspx?id=964> [cit. 12. listopadu 2010].



Hajný Michal Kycl v průčelí zámečku (foto archiv rodiny Kyclů)

Myslivna na Katzelsdorfu

Myslivnu tvořila dvě obytná křídla – vpravo se nacházel byt hajného, vlevo k němu patřící komory a stáje. Obě křídla byla zakryta sedlovou, zvalbenou střechou s pálenou bobrovkou. Myslivna, stejně jako lovecký zámeček byla několikrát opravována. Nejvýznamnější opravy proběhly v letech 1905–1907,²⁹ kdy došlo ke stržení a opětovnému vystavění poškozeného krovu u stájí. Poslední opravy myslivny provedla Národní kulturní komise v roce 1949. Při těch byl zcela obnoven byt hajného.

Levé křídlo sloužilo původně jako stáj pro dobytek, než bylo přebudováno na komory pro hajného. Po druhé světové válce se zde nacházela spíž, komora a kuchyně. Uprostřed ní stál dlouhý stůl s dřevěnými lavicemi, kachlová kamna, která vytápěla celou stavbu, stěny zdobilo paroží. Zajímavostí byla obrovská trouba, která byla mnohem větší než ty v dnešních domácnostech. V pravém křídle se nacházela ložnice, pokoj a pracovna. Byl tu masivní vyřezávaný stůl, židle a starodávné křeslo, v rohu stála skříň. Čalounění mělo zelenou barvu. Na stěnách visela spousta loveckých trofejí.

V blízkosti myslivny stávala i další hospodářská stavení: chlévy pro kozy a prasata, kurník pro slepice a husy a malý dřevěný přístřešek na uložení dřeva. Opodál se nacházela stodola využívaná i jako seník. K myslivně patřily dva sklepy,³⁰ jeden přímo

²⁹ MZA Brno, F 94, kart. 362, fol. 24a–25b – rozpočet na stržení a znovuvystavění poškozeného krovu u stájí u obydlí hajného, výkaz schválil Weinbrenner ve Valticích dne 21. června 1905.

³⁰ RAKOVSKÁ, Lada: Katzelsdorfský zámeček a hájovna, Valtický zpravodaj, roč. 2005, č. 7 (červenec) [online]. Dostupné na <http://www.valtice.cz/vz/detail.aspx?id=918> [cit. 6. října 2010]. Podle výpovědi paní Květy Kolářové, rozené Kyclové. Oba sklepy sloužily k uskladnění potravin (zvěřina, mouka, sádlo, jablka aj.).



Zbořeniště zámku v roce 2012 (foto Daniel Lyčka)

pod stavbou a druhý v ovocném sadu.³¹ Jako zdroj vody sloužila studna, která byla však vyhloubena až po válce.³²

Samotná Katzelsdorfská hájovna je spojena se jmény hajných, kteří zde žili a kteří jsou nepochybně součástí historie katzelsdorfského polesí i saletu: Hr. Garlitz – rakouský hajný sloužící za první republiky, byl zastřelen; Josef Kadlec (5. 12. 1889–30. 9. 1972) – pobýval na hájence před druhou světovou válkou (a snad i v době války); německého hajného sloužícího za války Rusové vyhnali;³³ Michal Kycl (29. 4. 1893–17. 5. 1962) – byl hajným na katzelsdorfském polesí od 15. října 1945 do 10. září 1953.

Michal Kycl se narodil 29. dubna 1893. V roce 1913 nastoupil vojenskou službu v rakousko-uherské armádě. Po dobu čtyř let sloužil u 10. jezdeckého pluku v hodnosti desátníka. Tady získal bohaté zkušenosti s prací s koňmi. Po návratu z vojny ho kníže Liechtenstein přijal do svých služeb jako panského kočího. V této funkci sloužil po dobu osmi let na břeclavské pile. Nakonec byl povýšen do funkce hajného a byla mu přidělena hájovna u zámku Lány v lanžhotském polesí. Zde sloužil u knížat z Liechtensteina od roku 1938 až do roku 1945.

Po druhé světové válce se stal hajným v Katzelsdorfském lese. Oblast hraničního pásma byla v té době nebezpečná, neboť v poválečných letech přecházeli přes toto území do Rakouska Banderovci. Pan Kycl spolu se svým nejmladším synem Pavlem pomáhali tuto hranici hlídat. Dne 10. září 1953 opustil katzelsdorfské polesí kvůli probíhajícímu vyměřování hraničního pásma a s tím spojené výstavbě drátěných zátarasů hlídaných vojáky. Jeho pobyt na tomto místě se stal nežádoucím, a tak mu opět bylo uděleno lanžhotské polesí, kde sloužil až do své smrti v roce 1962. Rozloučit se s ním přišli hajní z celého

³¹ RAKOVSKÁ, Lada: Ztracený zámek, Valtický zpravodaj, roč. 2005, č. 1 (leden) [online]. Dostupné na <http://www.valtice.cz/vz/detail.aspx?id=854> [cit. 6. října 2010]. Ovocný sad a jablonoňová alej navazovala na alej do Valtic, vysazenou kolem roku 1800. Jablka byla tzv. kožuchy.

³² RAKOVSKÁ, O Liechtensteinech, Katzelsdorfském zámku a hájovně, c. d. Původní tři studny byly zasypany, neboť se ztratila spodní voda.

³³ Je možné, že zmiňovaný hajný je výše uvedený pan Josef Kadlec, který na hájovně před válkou pobýval. Podle výpovědi pana Dipl. Ing. Viléma Komoně.



Reliéf – Lov na divokého kance. Stav v roce 2012 (foto Daniel Lyčka)

Židlochovického závodu. Ženou pana Kycla byla Anna Kyclová, rozená Ciprysová (20. 7. 1894–18. 9. 1977), pocházející z Lanžhota. Společně vychovávali pět synů – Františka, Michala, Ludvíka, Fabiána a nejmladšího Pavla, který pobýval s rodiči na Katzelsdorfské hájence.³⁴

Závěrem bych rád poděkoval panu Mgr. Daliboru Hodečkovi za poskytnutí archivních materiálů a konzultaci, panu Mgr. Michalu Tlustákovi a panu Michalu Kyclovi za část obrazové dokumentace, paní Ladě Rakovské a pamětníkům paní Květě Kolářové a Dipl. Ing. Vilému Komoňovi za poskytnutí informací.

³⁴ RAKOVSKÁ, Ztracený zámek, c. d.; resp. RAKOVSKÁ, O Liechtensteinech, Katzelsdorfském zámečku a hájovně, c. d.

Daniel Lyčka

Katzelsdorf mansion near Valtice

Katzelsdorf mansion was a part of landscape composition, which culminated in the early 19th century in park architecture commissioned by Prince Johann I Joseph of Liechtenstein (on the estate from 1805 to 1836). The building consisted of two buildings - the gamekeeper's house and the hunting lodge.

The construction began according to plans by the prince's architect Josef Kornhäuseln in October 1817. Due to exceeding the planned budget the works extended to April 1819. When Kornhäuseln left the princely service he was succeeded and the mansion completed by another construction manager - architect Josef Franz Engel.

Mansion was repaired several times. The first repairs were done already in the years 1843-1844, the next in 1853-1863. The most significant reconstruction took place in the years 1905-1907 under Johann II. Liechtenstein - the original reliefs were restored, and in 1907 two new relief with hunting motives were made (Hunting for deer and wild boar).

There have been many foresters at the lodge, mostly of German origin. The last keeper to Katzelsdorf forest was Michal Kysel, who was transferred here from Lanžhot forest district after 1945. In addition to being a gamekeeper he also helped to guard the border against dangerous Bandera's bands. He had to leave the lodge in October 1953.

In 1953 the "iron curtain" along the border started to be built which should guard the people against the "Western imperialists". The greater part of the Katzelsdorf forest was located behind this curtain. When the last gamekeeper left soldiers gradually transformed the whole building in a hayloft. In 1955 the forest administration in Valtice had a cellar the lodge pulled down and the building itself caught fire a year later. The building, which was newly repaired after the Second World War, fell into ruin.

On 5th December 1956 a tour of Katzelsdorf mansion took place, the last photos were taken and a report describing the current state of the object was written. The decrepit state of the mansion in 1956, and the location in the denied border area were the reason that the Institute for National Heritage demanded production of a detailed documentation before its eventual demolition.

Despite threats of sanctions on 23rd June 1957 the employees of state forests started pulling down the mansion and the building was subsequently taken apart by soldiers of the Border Guard. The resulting material was used in Valtice for the construction of houses, garages, etc. tiles were plucked, stone relief decoration mostly destroyed.

At the turn of the fifties and sixties of the 20 century, the building that was a significant part of the Lednice-Valtice landscape ceased to exist.