

Stanislava Vrbková

Rok 2008 v Regionálním muzeu v Mikulově



Regionální muzeum v Mikulově pečuje o rozsáhlé muzejní sbírky i mikulovský zámek, v němž sídlí. (foto Roman Fiša)

Výčet událostí, které ve svém souhrnu představují obraz mikulovského muzea roku 2008, je již tradičně pestrý co do rozmanitosti akcí a bohatý co do jejich počtu. Ačkoli v běhu jednotlivých sezon zůstávají některé kulturní události již pravidelnou složkou programu muzea – což nakonec veřejnost očekává, je každý rok nový a jiný novými výstavami, zajímavými setkáními či jinými významnými počiny. A to nakonec veřejnost také očekává. A rok 2008 byl opět tradiční a opět výjimečný...

Jednou z nejvýznamnějších událostí roku většiny muzeí bývá muzejní noc. Mikulovské muzeum ji spojuje již několik let s celým jedním májovým víkendem, v němž kromě originálního programu představuje návštěvníkům nové expozice, výstavy či nové projekty. V roce 2007 takto prezentovalo novou stálou výstavu – jedinečnou archeologickou expozici věnovanou „obyvatelům a dobyvatelům jižní Moravy na počátku letopočtu“, nesoucí název Římané a Germáni v kraji pod Pálavou. A v roce 2008 za tuto expozici získalo Regionální muzeum v Mikulově prestižní ocenění v Národní soutěži muzeí – Cenu Gloria musaealis v kategorii Muzejní výstava roku 2007. V oblasti muzejnictví vítězství srovnatelné s cenou Českého lva ve filmové sféře...

Toto ocenění získalo muzeum den před muzejní nocí, která byla výjimečná nejen oslavou tak význačné události, ale také tím, že na mikulovském zámku byl za účasti hejtmana Jiho-moravského kraje Ing. Stanislava Juránka, předsedkyně Asociace muzeí a galerií Dr. Evy Dittertové a osobností kultury z celé republiky zahájen Národní festival muzejních nocí 2008. Stalo se tak poprvé a Mikulov byl první...

Mikulovský zámek se stále častěji stává místem konání významných událostí, jak při této příležitosti prohlásil pan hejtman Juránek. A jsou to akce, které se konkrétně dotýkají práce muzea, ale též akce, při nichž je zámek důstojným hostitelem setkání státníků, politiků či respektovaných vědců a odborníků z celé Evropy. I v tomto byl rok 2008 výjimečný.

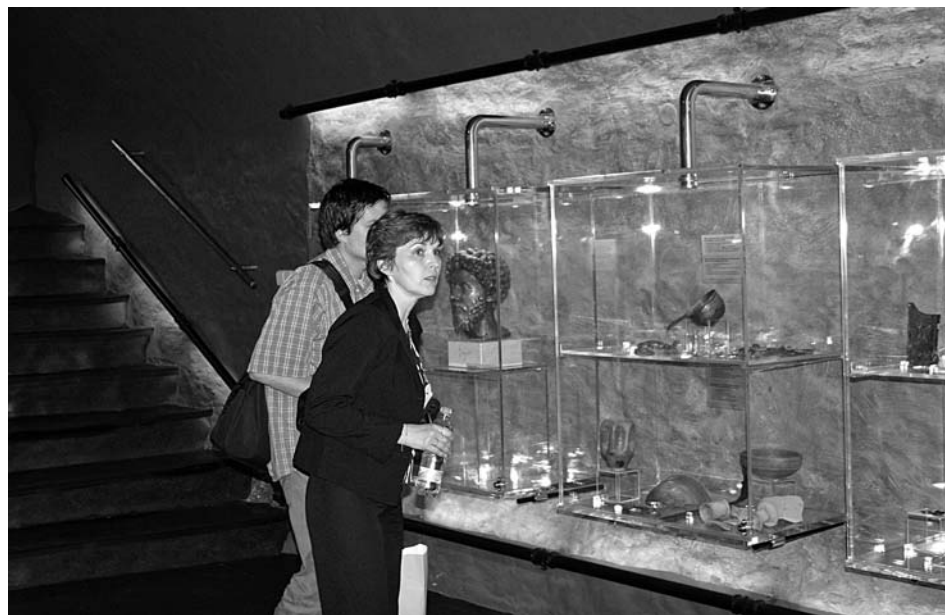
Svou návštěvou poctil mikulovský zámek velvyslanec Chorvatska, s nímž se podařilo navázat dlouhodobou spolupráci na přípravě nové expozice věnované kultuře moravských Chorvatů, která bude instalovaná v neďaleké Jevišovce. Historickou událostí prvořadého významu pro muzeum pak bylo setkání prezidentů České republiky a Rakouska na mikulovském zámku.

I v roce 2008 bylo muzeum organizátorem či spoluorganizátorem tradičních akcí, které jsou dnes již neodmyslitelnou součástí mikulovského kulturního života. K nim patří především Mezinárodní kytarový festival a Mikulovské výtvarné sympozium „dílna“, ale také řada dalších akcí, jakými jsou například koncerty a vystoupení národopisného souboru Pálava, komorního orchestru Collegium magistrorum a pěveckého sboru Virtuosi di Mikulov. Také již tradičně hostilo muzeum umělce a návštěvníky koncertů z cyklu Concertus moraviae. Důležitou kulturní událostí se stalo provedení Jazzové mše Jaromíra Hniličky a komponovaný večer J. A. Pitínského Vysoké tamarýšky. Mikulovský zámek zaštil též celou řadu akcí spojených s vínem a vinařstvím, které k Mikulovu neodmyslitelně patří. Akcí mezinárodního významu bylo zde pořádáno mistrovství Evropy juniorů a žáků v deskové hře GO.

Muzeum je především kulturní a vědecká instituce, ale je současně i správcem rozlehlého zámeckého areálu. Jeho údržbě a opravám musí věnovat náležitou pozornost. Náročná



Cena Gloria musaealis



Římané a Germáni v kraji pod Pálavou – Muzejní výstava roku 2007 (foto Milan Karásek, Regionální muzeum v Mikulově)

je však také péče o památky, které jsou součástí objektu. Za účelem restaurování barokní architektury a plastik v zámeckém areálu byla již v roce 2007 získána dotace z finančních mechanismů EHP/Norska. V roce 2008 pokračovaly práce opravou zámeckých fasád.

Pokud bychom měli shrnout informaci o dění v muzeu v roce 2008 do jedné věty, je možno říci, že muzeum jednak řádně pečovalo o majetek mu svěřený a jednak se mu podařilo nejen naplnit veškeré muzejní standardy a vytvořit bohatý a přitažlivý program v rámci kultury regionu, ale také úspěšně organizovat či podporovat celou řadu akcí svým významem region přesahující.

SBÍRKOTVORNÁ ČINNOST

Selekce

Poradní sbor pro sbírkotvornou činnost jednal 30. října 2008 a doporučil zakoupit tři sbírkové předměty v celkové hodnotě 29 800 Kč – barokní nůž s kostěnou rukojetí, obraz Pavla Langa „Pohled na Mikulov z Kopečku“ a litinový vinařský lis firmy Ježek.

Tezaurace

Sbírkový RMM byly průběžně rozšiřovány vlastním sběrem, výzkumy, převody z jiných vědeckých ústavů a institucí, nákupy a dary. Muzeum tak získalo více než 2 100 sbírkových předmětů, které byly zapsány do chronologické evidence pod 43 přírůstkovými čísly.

Vlastními povrchovými sběry nebo výzkumy obohatili pracovníci RMM archeologické sbírky o pět přírůstkových čísel. K rozšíření této sbírky došlo též díky dvěma darům dobrovolných spolupracovníků muzea. Nové archeologické nálezy obsahují celkem 1 023 ks a byly zapsány do prvního stupně evidence pod sedmi přírůstkovými čísly.

Historickou sbírku rozšířilo 85 sbírkových předmětů zapsaných pod 19 přírůstkovými čísly. Sbírkovinařství byla rozšířena o 82 předmětů zapsaných pod čtyřmi přírůstkovými čísly. Textilní sbírku obohatilo 23 oděvních součástí zapsaných pod třemi přírůstkovými čísly. Sbírkovinařství byla rozšířena o jeden předmět a výtvarné umění bylo doplněno 18 uměleckými předměty uvedenými pod sedmi přírůstky.

Přírodovědné sbírky (botanika, entomologie, zoologie) byly doplňovány ve sběrné oblasti regionu sběrem i fotodokumentací. Entomologickou sbírku doplnilo 200 ks jedinců uvedených pod jedním přírůstkem, botanickou sbírku rozšířil jeden přírůstek čítající 130 herbářových položek. Fotodokumentací biotopů, rostlin a živočichů bylo získáno 330 snímků.

Správcové sbírek prováděli průběžně katalogizaci přírůstků. Sbírkové položky entomologie byly zkatalogizovány pod 37 inventárnými čísly (1 705 exemplářů brouků), botaniky pod 417 inventárnými čísly, vinařství pod 122 čísly, výtvarného umění pod 169 čísly; v zámecké knihovně bylo zkatalogizováno 300 ks knih a ve sbírce negativů a diapositivů bylo roze-psáno 172 inventárních čísel (2 278 diapositivů).

Do druhého stupně evidence celkem tedy přibýlo 1 217 čísel (4 991 ks sbírkových předmětů).

Péče o sbírky

Správcové sbírek v rámci povinné každoroční inventarizace desetiny souboru movitých předmětů tvořících sbírku prováděli ověření fyzické existence sbírkových předmětů, porovnání inventarizovaných předmětů se záznamem ve sbírkové evidenci a posouzení stavu sbírkových předmětů s ohledem na případnou potřebu preparace, konzervace či restaurování.

Roční revizi prošlo celkem 6 232 inventárních čísel, které pokryly 30 241 sbírkových předmětů.

Namatkovou kontrolu evidence a stavu sbírkových předmětů katalogizovaných v roce 2008 provedla inventarizační komise v lednu 2009. Nezaznamenala žádné nedostatky.

Materiál přírodovědné sbírky byl vždy při manipulaci dezinfikován. Byla prováděna průběžná dezinfekce herbářových položek vymrazováním. Tímto postupem se podařilo ošetřit zhruba 8 000 položek. Vlastní sběry za rok 2008 byly zpracovány sušením a lisováním na cca 130 herbářových položek. Proběhla opakovaná dezinfekce sbírky entomologie.

Konzervační dílny RMM prováděly konzervaci materiálu z archeologických nálezů z lokality Mikulov-Brněnská ulice získaného v roce 2004 (celkem 362 kusů). Kromě toho bylo konzervováno dalších sedm archeologických nálezů. Dle potřeby byly provedeny konzervátorské zásahy u předmětů v majetku RMM použitých pro výstavy „Rudolf Gajdoš“ a „Neznámé antiky z českých a moravských sbírek“.

Pokračovalo restaurování oděvu Václava Viléma Lobkowicze akademickou malířkou Vendulkou Otavskou. Provedeny byly mikrobiologické testy, zakreslení stříhů a vlastní rekonstrukce oděvu. Zrestaurovány byly rovněž dva barokní obrazy – kardinál Dietrichstein a Zikmund II. Dietrichstein – a dále výjimečně dochovaná hrobová textilie z roku 1764 a kříž s Kristem ze zámecké kaple.

Pracovnice Národního muzea v Praze, oddělení zámeckých knihoven, pokračovaly v katalogizaci knižního fondu Jaroslavice, uloženého v prostorách mikulovské zámecké knihovny, který je v přímé správě Národního muzea.

Pokračoval projekt digitalizace skleněných negativů a fotografií z historické sbírky. Část souboru bude prezentována formou výstavy a katalogu.



Křížová cesta z kostela sv. Václava v Mikulově, vystavená dočasně v muzeu (foto Milan Karásek)

Vypůjčky

V roce 2008 muzeum realizovalo 22 vypůjček sbírkových předmětů.

Sbírkové předměty půjčené z RMM za účelem výstavním:

- Muzeum umění Olomouc: výstava „Kardinál Dietrichstein a jeho doba“
- Kunst- und Ausstellungshalle der BRD Bonn: výstava „Rom und die Barbaren“
- Palazzo Grassi Venezia: výstava „Rom und die Barbaren“
- Městské muzeum v Kloboukách u Brna: stálá expozice
- Správa Pražského hradu: výstava k výročí obnovení Plečnickovy vinice
- Moravské zemské muzeum Brno: výstava „Léta zkázy a naděje“
- Slovácké muzeum v Uherském Hradišti: výstava „Krása, která hřeje“
- Městské muzeum v Kralupech nad Vltavou: výstava „Vino a vinaři“
- Muzeum Komenského v Přerově: výstava „Oologie aneb z čeho jsem se vylíhl(a)“
- Muzeum Brněnska: výstava „Upřímnýma očima“
- Národní památkový ústav, státní zámek Lednice: výstava „Osobní hygiena šlechty“

Dále byly z RMM zapůjčeny sbírkové předměty za účely studijními, za účelem preparace, restaurování a též za účelem digitalizace.

Odborná knihovna a fotoarchiv

Odborná knihovna, zaměřená vedle vzdělávací literatury na literaturu regionální, vinařskou a judaica, byla v roce 2008 doplněna o 289 knihovních jednotek. Zabezpečení vypůjček, prezenčně i formou meziknihovní vypůjčiční služby, probíhalo plynule dle potřeb uživatelů (celkem 60 registrovaných uživatelů). Počet registrovaných vypůjček činil k 31. 12. 2008 2 200 titulů.

V roce 2008 získalo muzeum grant z Ministerstva kultury ČR na digitalizaci týdeníku Nikolsburger Wochenschrift a jeho záznam na mikrofilm. V průběhu roku se podařilo zpracovat ročníky 1888–1925. Celkové náklady projektu činily 160 000 Kč.

Díky programu knihovního systému CLAVIUS, pořízenému v roce 2007, byla knihovna v roce 2008 zpřístupněna na internetu.



Na vernisáži výstavy „Rudolf Gajdoš“ se sešli také rodinní příslušníci tohoto mikulovského malíře. (foto Milan Karásek)

Proběhly revize příručních knihoven odborných pracovníků a zrevidovaným knihám byl přidělen čárový kód. V knihovně byly instalovány nové regály na velké formáty.

PREZENTACE

Regionální muzeum představuje ve svých prostorách na zámku řadu stálých expozic a sezónních výstav; od Židovské obce Brno má pronajatu synagogu v Mikulově, v níž je instalována expozice s židovskou tematikou; spravuje archeologickou expozici v Dolních Věstonicích a Památník bratří Mrštíků v Divákách, pečuje o zámecký park a buduje zde botanickou zahradu.

Expozice

• Zámek Mikulov

Expozice v prostorách zámku byly rozděleny do čtyřech tematických okruhů, v roce 2008 byla veřejnosti nově zpřístupněna tzv. břitová věž.

Okruh I – historie:

expozice Od gotiky po empír

Galerie Dietrichsteinů

Zámecká knihovna

Okruh II – vinařství:

expozice Zámecký sklep s obřím sudem

expozice Tradiční vinařství na Moravě

Galerie lisů

Okruh III – výtvarné umění:

Rudolf Gajdoš – Sál předků

Galerie Wenzel Grölla

galerijní expozice „dílna“

(představuje díla uplynulého ročníku Mikulovského výtvarného sympozia)

Okruh IV – archeologie:

expozice Římané a Germáni v kraji pod Pálavou



Umění Rudolfa Gajdoše se zapsalo do historie Mikulova i celého regionu. (foto Milan Karásek)

- Synagoga v Mikulově
expozice Mikulov a moravští Židé
- Dolní Věstonice
expozice Věk lovců a mamutů
- Diváky
Památník bratří Mrštíků

Po ukončení 15. ročníku Mikulovského výtvarného sympozia – „dílna ´08“ – byla provedena instalace nových děl.

Byly provedeny úpravy a repase expozice „Verbo et exemplo“ umístěné na knížecí otařtorii kostela sv. Václava, která byla připravena ve spolupráci se Spolkem přátel Mikulova.

Postupná vegetační obnova zámeckého parku pokračovala osazováním vápencových skal původní vegetací Zámeckého kopce. Přírodní expozice květeny Mikulovska a Hustopečska v botanické zahrádce zámeckého parku vyžadovala trvalou péči i další osazování botanických záhonů. Pro naučnou procházkovou cestu parkem bylo vyrobeno 35 informačních tabulek, byly obnoveny poničené stávající informační tabule a instalována jedna nová – věnující se tématům urbanistického celku města Mikulova a esteticky utvářené příměstské krajiny z počátku 17. století.

Zápůjčky pro expozice

V roce 2008 muzeum realizovalo osm zápůjček sbírkových předmětů. Byla prodloužena zápůjčka šesti ks nábytku a dalších osmi předmětů z Vlastivědného muzea v Olomouci, portrétu Aloise Mrštíka z Muzea umění v Olomouci a 35 položek sbírkových předmětů z Městského muzea v Kloboukách u Brna – vše do stálé expozice Památník bratří Mrštíků v Divákách.

Od Moravské galerie v Brně je dlouhodobě zapůjčeno 228 sbírkových předmětů, které jsou instalovány v expozici „Od gotiky po empír“, a další tři sbírkové předměty, které jsou součástí expozice „Galerie Dietrichsteinů“. Do této expozice byl také zapůjčen významný soubor předmětů od Mercedes Dietrichsteinové.

Do archeologické expozice „Věk lovců a mamutů“ v Dolních Věstonicích je dlouhodobě zapůjčen soubor 150 předmětů – kopií i originálů – z Archeologického ústavu AV ČR Brno a z Národního muzea v Praze jeden sbírkový předmět.



Výstavu „Útěk za životem“, věnovanou příchodu makedonských a řeckých dětí do Československa, zahájil prof. Ivan Dorovský.

Do expozice „Mikulov a moravští Židé“, umístěné v synagoze, byly zapůjčeny sbírkové předměty z Židovského muzea v Praze a z Židovské obce Brno.

Výstavy

• Sezónní výstavy v Regionálním muzeu v Mikulově

Rudolf Gajdoš – 1908–1975

Výstava obrazů a kreseb umělce, který se zapsal do historie Mikulova a celého regionu. Významným způsobem byly zastoupeny soukromé sbírky. K výstavě byl vydán katalog.
1. 4.–15. 6. 2008

Křížová cesta z kostela sv. Václava

Prezentace 14 dřevorezů představujících jednotlivá zastavení křížové cesty pocházející z kolegiálního kostela sv. Václava v Mikulově, které byly muzeu zapůjčeny na dobu trvání oprav chrámového interiéru.
1. 4.–31. 10. 2008

Útěk za životem

Výstava při příležitosti výročí šedesáti let od příchodu makedonských a řeckých dětí do Československa.
1. 4.–11. 5. 2008

Pavel Dias: Hlubiny paměti – Izrael 1948–1968

Výstava fotografií našeho předního fotografa, instalovaná v synagoze.
18. 5.–31. 7. 2008

Muž, který si nedal pokoj – příběh Josefa Poláka (1886–1945)

Výstava věnovaná významnému historiku umění a muzejníkovi, osobnosti, která výrazným způsobem ovlivnila podobu Židovského muzea v Praze.
18. 5.–30. 9. 2008



Útěk za životem – mnozí z někdejších řeckých či makedonských dětí se na fotografiích výstavy poznávali. (foto Milan Karásek)



Muzejní noc v zámecké knihovně – divadelní soubor Voiceband a Morgensternova Košilela (foto Milan Karásek)



Muzejní noc si užívali návštěvníci i účinkující. (foto Milan Karásek)

Život nejen na kolech

Přehlídka vítězných prací uplynulých ročníků stejnojmenné fotografické soutěže, pořádané od roku 1997 občanským sdružením Liga za práva vozíčkářů.

3.-29. 6. 2008

Matěj Trojan

Výstava obrazů ze sbírek Moravské galerie v Brně, Oblastní galerie Vysočiny v Jihlavě, Regionálního muzea v Mikulově a sbírek soukromých, prezentující dílo výjimečného malíře – jediného žáka Jana Zrzavého.

20. 6.- 31. 10. 2008

Neznámé antiky z českých a moravských sbírek

Výstava prezentující sběratelství šlechtických rodů. Vůbec poprvé byla představena dochovaná sbírka antických předmětů rodu Dietrichsteinů.

4. 7.- 31. 10. 2008

Zdeněk Macháček ml.: Rozjímání

Výstava soch a obrazů, umístěná v synagoze.

1. 8.-30. 9. 2008

Nebe, peklo, ráj

Předvánoční výstava pro děti, převzatá z Moravské galerie v Brně.

1.-19. 12. 2008



Divadelní a kaskadérská skupina Štvanci při muzejní noci nadchla celý zámek. (foto Milan Karásek)

- **Výstavy realizované Regionálním muzeem nebo s jeho spoluprací pro jiné organizace**

Svatý kopeček

Výstava o přírodě a krajině Mikulova a okolí ve vestibulu Městského úřadu Mikulov.
(výstava instalovaná od roku 2005)

Krajina našich předků

Výstava o krajinném fenoménu Mikulovska ve vestibulu Městského úřadu Mikulov.

Zápůjčky pro výstavy

Z Moravské galerie Brno, Oblastní galerie Vysočiny v Jihlavě a od soukromých sběratelů byly zapůjčeny obrazy a kresby na autorské výstavy muzea „Rudolf Gajdoš“ a „Matěj Trojan“. Pro výstavní účely byl od Význačné kolegiální kapituly se sídlem v Mikulově zapůjčen soubor 14 plastik křížové cesty, umístěných původně v kostele sv. Václava v Mikulově.

INTERPRETACE

Publikační činnost

Materiály realizované Regionálním muzeem v Mikulově

- Realizace katalogu „**Rudolf Gajdoš – 1908–1975**“. Katalog díla autora ve sbírce Regionálního muzea v Mikulově byl vydán k výstavě věnované stému výročí narození umělce.
- Realizace publikace „**Die Juden in Nikolsburg**“. Vydáno ve spolupráci s Nadačním fondem obětím holocaustu jako překlad brožury „Židé v Mikulově“ (Dana Veselská – Stanislava Vrbková) vydané v roce 2004.
- Leták „**Regionální muzeum v Mikulově**“
- Leták „**Synagoga v Mikulově**“ v české, německé a anglické verzi. Vydáno ve spolupráci s Nadačním fondem obětím holocaustu.
- Realizace šesti nových druhů pohlednic.
- Vydání sborníku **RegioM 2008**
Z odborných pracovníků RMM zde publikovali:
Brichtová, D. 2008: Matěj Trojan – výstava v mikulovském muzeu. *RegioM 2008*, 136–140.
Koudela, M. 2008: Mikulovský Svatý kopeček a křížová cesta. *RegioM 2008*, 34–52.
Macháček, P. 2008: Kormorán velký (*Phalacrocorax carbo*) na jižní Moravě. *RegioM 2008*, 22–26.
Navrátil, A. 2008: Po stopách „hledáčů pokladů“. *RegioM 2008*, 82–84.
Pokorný, P. 2008: Německé obří sudy – 2. část. *RegioM 2008*, 62–78.
Rigasová, M. 2008: Přírodní bohatství v okolí Mikulova. *RegioM 2008*, 4–17.
Rigasová, M. 2008: Výskyt včelníku rakouského v ochranném pásmu Přírodní rezervace Zázmoníky. *RegioM 2008*, 18–21.
Svobodová, I. 2008: Muzeum a škola pod zámeckou střechou. *RegioM 2008*, 164–167.
Vrbková, S. 2008: Rok 2007 v Regionálním muzeu v Mikulově. *RegioM 2008*, 141–163.

Publikování v materiálech jiných organizací

Brichtová, D. 2008: Markéta Františka hraběnka z Dietrichsteina (1597?–1617), In: Leoš Mlčák ed., Kardinál František z Dietrichsteina (1570–1636), 64–68, 96–99.

- Brichtová, D. 2008: Slavnosti na dvoře Dietrichsteinů v Mikulově. Referát na 17. setkání pracovníků českých, bavorských, saských, rakouských a slovenských muzeí v Chebu.
- Pokorný, P. v tisku: Nejstarší vinařský předmět ve sbírce Regionálního muzea v Mikulově, Vlastivědný sborník Mělnicka.
- Rigasová, M. 2008: Komponovaná krajina na jižním okraji Mikulova, In: Leoš Mlčák ed., Kardinál František z Dietrichsteina (1570–1636), 43–47.
- Rigasová, M. 2008: Radikální vegetační úpravy historických zahrad, Zpravodaj města Mikulova, č. 13.

Spoluúčast na realizaci jiných vydavatelských a audiovizuálních projektů

- Macháček P. – Pykal J. – Ševčík J. – Chobotská H., 2008: Výsledky dlouhodobého monitoringu vodních ptáků na jižní Moravě a v jižních Čechách. Publikace realizovaná ministerstvem životního prostředí ve spolupráci s Agenturou ochrany přírody a krajiny ČR a RMM. (RNDr. Petr Macháček, CSc.)
- Autorský text o vinařských lisovnách a sklepích pro panel Naučné vinařské stezky Stará hora. (Pavel Pokorný)
- Spolupráce při realizaci propagačních materiálů Krajského úřadu Jihomoravského kraje – „Skvosty jihomoravských krajských sbírek“ a „Inspirace k návštěvě“. (Ing. Stanislava Vrbková)



S bílou paní si o muzejní noci mohli návštěvníci připít na časy minulé. (foto Milan Karásek)

Muzejní programy

Májový víkend a muzejní noc na zámku

18.–20. května 2008

18.–20. května 2008 se již počtvrté konal na mikulovském zámku „májový víkend“ spojený s muzejní nocí, kterým muzeum slaví Mezinárodní den muzeí. Muzejní noc v roce 2008 byla pro Regionální muzeum v Mikulově výjimečná, protože právě zde proběhlo první národní zahájení muzejních nocí. Za účasti hejtmana jihomoravského kraje a dalších krajských představitelů zhlédli přítomní hosté z mnoha muzeí z celé republiky zajímavý program, jehož hlavní náplní bylo připomenutí výsledků mezinárodní soutěže Gloria musaealis, vyhlašované již poštěstí Asociací muzeí a galerií a ministerstvem kultury. Pro RMM byla tato akce o to významnější, že ze sedmadvaceti projektů přihlášených v kategorii Muzejní výstava roku získala cenu Gloria musaealis 2007 expozice Římané a Germáni v kraji pod Pálavou právě v loňském roce zde otevřená.

Návštěvníci zámku, kterých se o muzejní noci sešlo okolo dvou stovek, mohli volně procházet všemi expozicemi. Nádvoří patřilo divadelní a kaskadérské skupině Štvanci a celý program dotvářelo navíc vystoupení divadelního souboru Voiceband s variací na slavnou Košilelu Christiana Morgensterna v působivém prostoru zámecké knihovny. Muzejní noc ukončil již tradiční půlnoční přípitek u obřího sudu.

Sobota patřila zámeckému parku. O tom, co zde roste, kvete, co je zde vzácného a čím je zahrada výjimečná, při procházce parkem informovala botanička muzea.

Nedělní program májového víkendu zavedl příznivce muzea do synagogy, kde byla znovu otevřena expozice „Mikulov a moravští Židé“. Koncert z děl židovských skladatelů v podání komorního orchestru ZUŠ Mikulov Collegium magistrorum doprovodil vernisáž výstavy fotografií „Hlubiny paměti“ Pavla Diase – jednoho z našich předních fotografů – a výstavy Židovského muzea v Praze „Muž, který si nedal pokoj – příběh Josefa Poláka“.



Sala terrena se svou výzdobou a nádhernou vyhlídkou do krajiny je o Májovém víkendu přístupná veřejnosti.

Vůbec poprvé proběhl májový víkend i v Dolních Věstonicích, kde v prostoru místního klubu byl promítnut film režiséra Martina Hanzlíčka *Úsvit géníů* – dokument o skupině experimentálních archeologů při jejich cestě do pravěkých dějin lidstva.

Bohatý program v průběhu třech dní navštívilo přes 600 hostů.

Muzeum a škola po zámeckou střechou

Na podzim 2008 byl zahájen projekt „Muzeum a škola pod zámeckou střechou“, který si klade za cíl přiblížení kultury a historie regionu žákům základních škol z Mikulova a blízkého okolí. Výsledkem by mělo být vytvoření osobní vazby k místu a zvýšení povědomí o významných kulturních událostech a historických epochách, jimiž se kraj zapsal do dějin.

Pilotním projektem byla programová lekce s názvem „Tajemství Věstonické venuše“, realizovaná postupně pro šest skupin školní mládeže v expozici v Dolních Věstonicích. Na ni v dalším roce naváže lekce „Tajemství římské mince“. Součástí projektu bylo i vánoční představení pro školy „Staré pověsti české“.

KULTURNĚ-VÝCHOVNÁ ČINNOST

Regionální činnost

Přednášky a odborné služby pro školy

- Odborná pomoc studentům muzeologie a dějin umění Filozofické fakulty MU Brno při bakalářské a diplomové práci
- Přednáška „Flóra Mikulovska“ pro žáky ZŠ Valtická Mikulov a gymnázií Mikulov a Břeclav (realizováno pětkrát)
- Přírodovědná exkurze na lokality Skalky, Paví kopec, Slanisko u Sedlece, Svatý kopeček, Turolď, Stolová hora pro Ekoklub při ZŠ Valtická Mikulov (realizováno čtyřikrát)



Procházka zahradou s odborným výkladem botaničky je tradiční součástí Májového víkendu na zámku. (foto Milan Karásek)



Pavel Dias, náš přední fotograf, a jeho výstava mapující dějiny státu Izrael (foto Milan Karásek)

- „Dřeviny a byliny zámeckého parku a botanické zahrady v Mikulově“ – výukové programy pro základní a střední školy Mikulovska a pro školní výlety z celé ČR; spolupráce se Zahradnickou fakultou v Lednici MZLU Brno, s mikulovskými základními i středními školami a CEV – Centrem ekologické výchovy (realizováno šestkrát)
- Odborné poradenství studentům VŠ zahradní a krajinářské architektury v Lednici při MZLU Brno a VŠ ZAKA v Nitře
- Spolupráce na výukovém programu Ekoklubu při ZŠ Valtická Mikulov

Přednášky a odborné služby pro veřejnost

- Zajištění prohlídek Naučné stezky židovskou čtvrtí, spojených s přednáškou pro návštěvníky muzea a školy
- Prezentace expozice „Verbo et exemplo“ zájemcům z řad odborné i laické veřejnosti, spojené s přednáškami o historii kapituly a kostela sv. Václava v Mikulově
- Prezentace expozice historické dietrichsteinské knihovny
- Přednáška o vinařských lisech a obřím sudu pro účastníky konference Integra
- Přednáška o NPR Lednické rybníky pro Muzejní spolek ve Valticích

Spolupráce s regionálními organizacemi a institucemi

- Spolupráce RMM s Muzejním spolkem v Mikulově na přípravě společných projektů
- Spolupráce s Význačnou kolegiátní kapitulou při proboštském kostele sv. Václava v Mikulově a se Spolkem přátel Mikulova v souvislosti s mapováním dějin mikulovského kostela a kapituly
- Spolupráce se Spolkem přátel židovské kultury v Mikulově při dokumentaci židovského hřbitova a prezentaci židovské kultury v rámci festivalu Národy Podují

- Spolupráce s Federací židovských obcí v ČR, resp. organizací Matana při přípravě rekonstrukce Horní synagogy v Mikulově
- Spolupráce s Turistickou informační kanceláří Mikulov a Cestovní agenturou Merlin – prohlídky židovskou čtvrtí
- Spolupráce s AOPK, především se Správou CHKO Pálava, při řešení problémů v NPR Lednické rybníky
- Spoluúčast na zabezpečení Vánočního koncertu – Rybova vánoční mše Hej, mistře – spolupráce s uměleckým sdružením Virtuosi di Mikulov
- Spoluúčast na zabezpečení Vánočního koncertu – spolupráce se ZUŠ Mikulov
- Spoluúčast na zabezpečení koncertu Základní umělecké školy v Galantě na mikulovském zámku
- Spolupráce ve věci ochrany Evropsky významných lokalit (EVL), obnovy zeleně a alejí kulturní krajiny na hranici jižní Moravy a Dolních Rakous – spolupráce s odbory životního prostředí Mikulova a Hustopečí a s Biosférickou rezervací Dolní Morava

Koncerty a jiné kulturní akce

Koncerty, při nichž bylo RMM pořadatelem či spolupořadatelem:

- Koncert komorního orchestru ZUŠ Collegium magistrorum (v rámci Májového víkendu na zámku)
- VI. jazzový večer věnovaný Karlu Krautgartnerovi (Klub KK – město Mikulov – Český rozhlas Brno)
- Folkový festival (město Mikulov)
- Klezmerová skupina Urband (v rámci vernisáže děl Zdeňka Macháčka ml. v synagoze)
- Rocková noc (město Mikulov)
- Skupina tradiční židovské hudby Ruah (při příležitosti ukončení výstavní sezóny v synagoze)
- Mikulovské hudební slavnosti (město Mikulov)
- Adventní koncert (Národopisný spolek Pálava)



Vernisáže výstav v synagoze jsou vždy spojeny se zajímavým programem a hojně navštěvovány. (foto Milan Karásek)



V roce 2008 proběhla poprvé muzejní noc také v archeologické expozici v Dolních Věstonicích. (foto Milan Karásek)

- Vánoční koncert ZUŠ Mikulov
- Rybova mše vánoční Hej, mistře (umělecké sdružení Virtuosi di Mikulov)

Další kulturní akce, při nichž bylo RMM pořadatelem či spoluorganizátorem:

- Oblastní výstava vín (Sdružení vinařů Mikulov)
- Napoleon v Mikulově (Davay communications Brno)
- Výstava vín – šampionů (město Mikulov)
- Vernisáž knihy Pavla Balcárka Kardinál František Dietrichstein
- Svěcení vína (Sdružení vinařů Mikulov)

Akce nadregionálního významu

Regionální muzeum v Mikulově jako spoluorganizátor:

XXII. Mezinárodní kytarový festival

Pořádá Kytarový festival, o. s., a RMM

Součástí XXII. ročníku MKF bylo 15 koncertů, mistrovské třídy, kurzy, semináře, výstavy.

29. 6.–5. 7. 2008

XV. Mikulovské výtvarné sympozium – „dílňa ´08“

Pořádá město Mikulov a RMM

12. 7.–9. 8. 2008

XXX. Mikulovské sympozium

Pořádá Státní okresní archiv Břeclav se sídlem v Mikulově a RMM

22.–23. 10. 2008



Život nejen na kolech – výstava k zamyšlení... (foto Milan Karásek)

VĚDECKOVÝZKUMNÁ ČINNOST

Archeologie

V roce 2008 bylo Regionálním muzeem v Mikulově provedeno celkem 15 záchranných archeologických průzkumů a jeden archeologický výzkum. Z celkového počtu záchranných akcí byly dvě akce pozitivní (novověké vrstvy při výkopech pro NN kabel na ulici Bezručova, Mikulov; pravěká kulturní vrstva a objekty při výkopech pro kanalizaci v obci Bulhary) a dvě akce zatím nebyly ukončeny (fotovoltaická elektrárna Mikulov; výstavba kanalizace v obci Bulhary). Archeologický výzkum byl proveden v areálu mateřské školky na ulici Habánská se záměrem prozkoumat již dříve narušenou odpadní jámu ze 16. století, náležející pravděpodobně k novokřtěnskému dvoru.

Významným způsobem se rozvinula spolupráce s dobrovolnými spolupracovníky muzea, díky kterým byly obohaceny archeologické sbírky. Spolupráce s nimi umožňuje hlouběji pochytit topografii archeologických lokalit na území okresu Břeclav a vede k záchranně celé řady movitých archeologických památek a informací o nich. Výsledkem spolupráce je také vytvoření databáze těchto nálezů, která je rozšiřována i díky spolupráci s Archeologickým ústavem AV ČR Brno.

Historie

V roce 2008 pokračovala práce na realizaci internetové stránky Galerie Dietrichsteinů. Byly shromažďovány informace o dietrichsteinských portrétech v jiných sbírkách a připravována byla textová část úkolu. Dále pokračovala práce na projektu věnovaném sběratelství Dietrichsteinů. Studovány a zpracovávány byly informace k žánrovým malbám a dochované sbírce grafiky v Moravském zemském archivu Brno.



Dílo výjimečného malíře Matěje Trojana, žáka Jana Zrzavého, v mikulovském muzeu (foto Milan Karásek)

Pokračoval výzkum dějin kostela a kolegiátní kapituly sv. Václava v Mikulově, výzkum „duchovních“ dějin Mikulova a místopisu Mikulovska ve středověku z pohledu písemných pramenů.

Vinařství a vinohradnictví

Pokračovala práce na dlouhodobém projektu budování databáze v rámci srovnávacího výzkumu vinařských staveb a lisů, vycházející z materiálů učitele a vlastivědného pracovníka Jana Petráka, jenž v letech 1951–1966 shromažďoval údaje o sklepích na jižní Moravě, o lisovnách a vinařských lisech. Výsledky výzkumu věnovaného vinařským lisům budou publikovány.

Soustavně byla prováděna dokumentace významných vinařských akcí v regionu – Vinex Brno, oblastní přehlídka vín na zámku v Mikulově, degustace šampionů, „Mladé víno odchází“, přehlídka vín – šampionů na zámku v Mikulově, konference VinoEnvi a další.

Přírodovědný výzkum

Zoologie

V roce 2008 pokračoval dlouhodobý průzkum – monitorování ptactva Lednických rybníků a Novomlýnských nádrží. Ptáci Lednických rybníků byli sčítáni jedenatřicetkrát, ptáci Novomlýnských nádrží dvanáctkrát, navíc bylo sledováno hnízdění ptáků na ostrovech.

Výsledky za celou dobu pozorování – monitoring od roku 1973 do roku 2008 – byly zpracovány do publikace Ptáci Lednických rybníků (vydání publikace 2009).

Část výsledků výzkumu z Lednických rybníků i Novomlýnských nádrží byla zveřejněna v samostatné publikaci (Macháček P. a kol., 2008: Výsledky dlouhodobého monitoringu vodních ptáků na jižní Moravě a v jižních Čechách) a v příspěvku v sborníku RMM RegioM 2008.

Při monitorování hnízd čápů bílých na okrese byla provedena kontrola všech stávajících hnízd a vyhledána nová hnízda, byl proveden záznam neobsazených a obsazených hnízd s počtem vylíhnutých mláďat.



Vernisáž výstavy obrazů Matěje Trojana měla nádhernou letní atmosféru. (foto Milan Karásek)

Entomologie

Výzkum brouků ve sběrné oblasti muzea byl prováděn formou sběru různými metodami. Zvláštní pozornost byla věnována stepním a lesostepním biotopům. Celkem byly absolvovány tři exkurze na tři lokality (Dolní Dunajovice, Boří Les, Mikulov-Šibeničnick), při nichž bylo nasbíráno cca 200 exemplářů brouků.

Botanika

V roce 2008 pokračoval botanický a krajinný výzkum regionů Mikulovska-Falkensteinska a Hustopečska, tj. sběry rostlin a semen, získávání poznatků a realizace fotodokumentace se zaměřením na utváření volné krajiny a druhovou skladbu rostlinných společenstev chráněných území.

Pokračoval dlouhodobý výzkum historie zámecké zahrady studiem archivních pramenů v Moravském zemském archivu Brno.

PLNĚNÍ POSKYTOVÁNÍ VEŘEJNÝCH SLUŽEB

V § 10a odst. 2, písm. a)–e) zák. č. 122/200 Sb., v platném znění jsou vymezeny standardizované veřejné služby a povinnosti poskytovatelů při zajišťování jejich rozsahu a struktury. V rámci povinnosti každoročně zpřístupnit sbírku nebo sbírkové předměty realizovalo v roce 2008 muzeum dvanáct muzejních výstav a jednu novou expozici, které byly náležitě propagovány ve sdělovacích prostředcích, na webových stránkách muzea i prostřednictvím rozesílaných pozvánek na vernisáže.

Stejně jako v jiných letech i v roce 2008 muzeum uspořádalo celou řadu muzejních programů, které rozvinuly a doplnily činnost výstavní, kulturně-výchovnou a vědecko-výzkumnou.

Zpráva o činnosti muzea je každoročně pravidelně uveřejněna na webových stránkách muzea a informace o plnění úkolů v oblasti hlavní činnosti organizace jsou publikovány ve sborníku RegioM. Výsledkem ediční činnosti muzea je vydání dvou odborně naučných publikací a sborníku RegioM. Toto je doplněno tiskem celé řady pozvánek a propagačních materiálů týkajících se aktivit muzea.



V rámci výstavy „Neznámé antiky z českých a moravských sbírek“ byla veřejnosti poprvé v úplnosti představena sbírka antického umění mikulovského muzea. (foto Milan Karásek)



Antická konvice jihoitalské proveniencí (foto Milan Karásek)

Odborné posudky a vyjádření pro potřeby různých institucí (zejména v oborech archeologie, botaniky a zoologie) byly zpracovávány průběžně dle požadavků a potřeb těchto institucí.

Standard ekonomické dostupnosti plnilo muzeum u návštěvníků příslušnými slevami. Informace o nich jsou uváděny na webových stránkách muzea a v propagačních materiálech.

Bezbariérový přístup do všech expozičních a výstavních prostor muzea neumožňuje bohužel historický charakter objektu; bezbariérový vstup je pouze do expozic Galerie Dietrichsteinů a Od gotiky po empir a dále do části expozice Tradiční vinařství a vinohradnictví na Moravě.

NÁVRHY A REALIZACE PROJEKTŮ – GRANTOVÁ ČINNOST

- Z finančních mechanismů EHP/Norska získalo muzeum prostředky na druhou etapu projektu „Záchrana drobné a pevnostní architektury“.
- Dokumentační středisko moravského židovství získalo v roce 2008 od Nadačního fondu obětem holocaustu nadační příspěvek ve výši 50 000 Kč na vydání publikace „Židé v Mikulově“ v německém jazyce (autorky textů: Dana Veselská, Stanislava Vrbková; v české verzi vydalo RMM v roce 2004, v anglické verzi v roce 2005).
- Dokumentační středisko moravského židovství podalo k Nadačnímu fondu obětem holocaustu v roce 2008 žádost o nadační příspěvek ve výši 30 000 na realizaci projektu „Rabi Jehuda Löw ben Becalel 1609–2009“.
- V roce 2008 se podařilo RMM jako projektovému partnerovi Niederösterreichische Landesakademie získat dotaci na projekt „Venuše z Willendorfu a Věstonická venuše“ v celkové výši 3 602 672 Kč. Projekt reflektuje výročí 100 let od objevu Willendorfské venuše a jeho cílem je poukázat na společnou kulturu a historii regionů Dolní Rakousko a jižní Morava. Zaměřen je na podporu cestovního ruchu v těchto oblastech a využití archeologických památek a lokalit pro jeho rozvoj. Do projektu budou zapojeny i školy za účelem lepšího poznání svých sousedů a společné historie prostřednictvím výukového DVD a exkurzí. Součástí projektu je i vědecké sympozium.

NÁVŠTĚVNOST REGIONÁLNÍHO MUZEA V MIKULOVĚ V ROCE 2008

Regionální muzeum v Mikulově v roce 2008 navštívilo cca 51 200 platících návštěvníků (srov. s rokem 2007 – cca 52 000 návštěvníků).

- Zámek – expozice: cca 24 600 návštěvníků
- Synagoga: cca 6 000 návštěvníků
- Archeologická expozice v Dolních Věstonicích: cca 20 350 návštěvníků
- Památník bratří Mrštíků v Divákách: cca 200 návštěvníků

Kromě platících návštěvníků strávilo v prostorách RMM v roce 2008 cca 3 600 dalších osob při společenských akcích, vernisážích výstav a koncertech a cca 9 800 osob v rámci krátkodobých pronájmů nebytových prostor.

V roce 2008 navštívilo Regionální muzeum v Mikulově celkem cca 64,6 tis. osob (srov. s rokem 2007 – 70 tis. osob).

OPRAVY A ÚDRŽBA OBJEKTU

Oprava zhlaví hradeb

Zhlaví hradeb procházejících zámeckým parkem bylo v minulosti nevhodným způsobem opraveno a částečně dostavěno jako betonové. Na mnoha místech bylo zdivo v současné době již poškozené a zvětralé, někde zcela chybělo. Betonové zhlaví bylo odstraněno a nahrazeno starými cihlami klasického formátu. Toto zdivo bylo vyspárováno. Náklady na opravu činily 300 433 Kč.

Oprava fasády pod severní terasou

Pod dlažbou severní terasy byla poškozena izolace bránící průsaku dešťové vody, čímž docházelo k protékání vody do fasády. Odpadávaly kusy fasádní omítky a ohrožovaly zaměstnance i návštěvníky muzea. Dlažba terasy byla rozebrána a byla položena nová izolace proti vodě. Dlažba byla opětovně položena. Poškozená fasádní omítka byla otlučena a obnažené mokré zdivo je nyní ponecháno k vyschnutí. Nová fasádní omítka bude aplikována v průběhu let 2009–2010. Náklady na opravu činily dosud 410 185 Kč.

Oprava schodiště ze zámku k synagoze

Kamenné desky schodiště vedoucího ze zámeckého parku k synagoze byly vlivem povětrnostních podmínek a stáří polámané, podloží bylo sesedlé. Pod schodištěm se nachází hlavní vodovodní a požární potrubí, které vede na zámek. Potrubí je cca 40 let staré a v současné době již nevyhovuje požárním předpisům na dosažení potřebného tlaku v podzemních a vnitřních hydrantech. Kamenné desky byly rozebrány, bylo obnaženo vedení stávajícího vodovodního potrubí a vedle něj položeno vedení nové. Po záhozu výkopu bylo provedeno opětovně předláždění. Kamenné desky byly nahrazeny drobnou mozaikovou dlažbou. Napojení nového potrubí je plánovanou akcí pro rok 2009 (výměna podzemního vedení požárního vodovodu). Náklady na opravu činily 301 086 Kč.

Vybavení zázemí kongresového centra mobiliářem

V roce 2007 bylo v prostorách zámku Mikulov v rámci programu INTERREG IIIA vybudováno kongresové centrum, které bylo vybaveno moderní audiovizuální a prezentační technikou. Současně byla zařízena cateringová kuchyně a podařilo se též částečně vybavit příslušným mobiliářem přilehlé přednáškové a občerstvovací prostory. V roce 2008 byly tyto prostory kompletně dovybaveny. Nevyhovující a dožilý mobiliář byl vyměněn za nový a dle projektu bylo doplněno zařízení dalším nezbytným mobiliářem. Náklady činily 1 246 480 Kč.

Záchrana drobné a pevnostní architektury zámku Mikulov – II. etapa

(dotace z finančních mechanismů EHP/Norsko)

V roce 2007 byla ukončena I. etapa projektu, která sestávala ze čtyř částí:

- oprava fasády Čestného nádvoří
- restaurování sochařské výzdoby na Čestném nádvoří
- restaurování kašny na II. nádvoří
- restaurování kašny pod západní terasou

V I. etapě oprav byly uspořeny finanční prostředky ve výši cca 2 500 tis. Kč. Tyto prostředky byly v roce 2008 použity na rozšíření prací – na opravu fasády pod východní terasou a na opravu fasády pod zámeckým sálem. Zde byly odstraněny nesoudržné a poškozené omítky a aplikovány omítky nové. Do výšky cca 2 m nad terén byla nanášena sanační omítka a poté byl na ni proveden fasádní nátěr. Dožilé klempířské prvky a střešní krytina byly vyměněny. Náklady na tuto část oprav činily 2 932 885 Kč.

INVESTICE

Kamerový systém v zámeckém parku

V posledních letech se velmi rozmohlo vandalství, krádeže a poškozování vybavení zámeckého areálu. Na východní a jižní terase zámku byly proto instalovány otočné kamery, na západní terase byla umístěna kamera statická. Zařízení je napojeno na stávající kamerový systém Městské policie Mikulov, která areál zámku monitoruje. Náklady činily 797 854 Kč.

Zabezpečení zámku elektronickou požární signalizací (EPS)

Regionální muzeum mělo do současné doby instalováno požární signalizaci pouze v zámecké knihovně. V loňském roce bylo z důvodu zvýšení ochrany sbírkových fondů a celého zámeckého areálu rozšířeno požární zabezpečení do všech výstavních prostor. Odbornou

firmou byl vypracován prováděcí projekt, proběhly konzultace s Hasičským záchranným sborem Břeclav. Zabezpečovací zařízení bylo napojeno na pult centralizované ochrany HZS Brno a zároveň na sířeny umístěné v prostorách zámku. Náklady činily 797 854 Kč.

Zabezpečení kongresového centra elektronickou zabezpečovací signalizací (EZS)

V roce 2007 bylo v zámeckém sále a přilehlých prostorách vybudováno kongresové centrum, které bylo vybaveno moderním audiovizuálním zařízením, gastro-zařízením a příslušným mobiliárem. Vzhledem k nezbytnosti odpovídajícího pojištění těchto prostor vyplnul požadavek jeho zabezpečení elektronickou zabezpečovací signalizací. Byla instalována plášťová ochrana na oknech a také prostorová ochrana v jednotlivých místnostech. Součástí EZS je doplňující zdroj se záložním akumulátorem včetně dotykového ovládacího panelu, který je umístěn u hlavního vchodu. Náklady činily 199 952 Kč.

Úprava závlahového systému zámeckého parku

Závlahový systém zámeckého parku byl uveden do provozu v roce 1999. Byl napojen na studnu, která se nachází ve dvoře proboštství, sousedícího se zámeckým parkem. V posledních letech se však snížil přítok vody do studny a tento stav již neumožňuje plně využívat možnosti závlahového systému. Studnu nahradila podzemní betonová nádrž dostatečného objemu, jež v minulosti sloužila uskladnění hašeného vápna. Nádrž byla opatřena izolací proti úniku vody a byla do ní svedena voda ze studny nacházející se na třetím zámeckém nádvoří. Bylo provedeno měření intenzity přítoku vody v této studni – její přítok byl vyhodnocen jako dostatečný. Do nádrže a do studny byla instalována čerpadla a nádrž byla napojena na stávající závlahový systém. Náklady činily 501 837 Kč.

Osvětlení východní terasy

Východní terasa přiléhá k zámeckému sálu, který je součástí kongresového centra. V rámci pronájmů těchto prostor je terasa velmi často využívána ke společenským akcím a dalším programům. V případě konání těchto akcí ve večerních a nočních hodinách byl problém s nasvětlením terasy. Z těchto důvodů byly na terase zabudovány čtyři venkovní stojací lampy. Náklady činily 232 779 Kč.



Terasy se svými nádhernými výhledy do kraje představují návštěvníkům krásu Mikulova z pohádkové zámecké perspektivy.