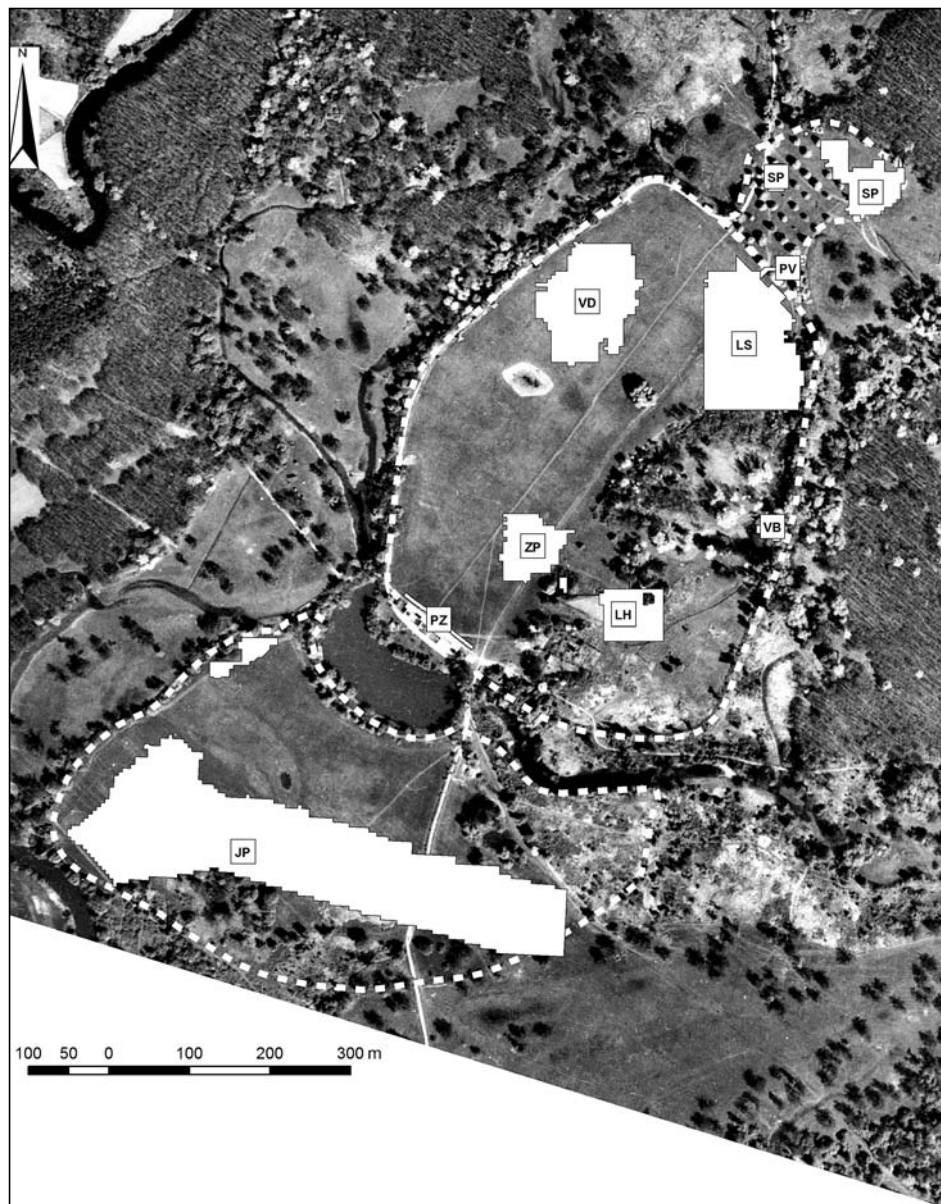


Petr Dresler

Pohanské výzkumy slaví padesátku



Archeologicky doložené osídlení (území vymezené čárkovanou čarou), prokumané větší plochy na podkladu letecké fotografie z roku 1938. (foto archiv LMS AČR Dobruška)

VD - velmožský dvorec
 ZP - žárové pohřebiště
 PV - průkop valem

LS - tzv. lesní školka
 LH - Lesní hrúd
 PZ - před zámečkem

SP - severovýchodní předhradí
 VB - východní brána
 JP - jihozápadní předhradí

V říjnu tohoto roku oslaví výzkumy velkomoravského hradiska na Pohansku u Břeclavi velkou mezinárodní konferencí padesátileté výročí od svého zahájení. Je to výročí, které se v archeologii nezažije velmi často a v případě Pohanska je o to významnější, že od roku 1959, kdy terénní výzkumy začaly, nebyly přerušeny na dobu delší než dvou let, a to jen proto, aby bylo prozkoumáno jedno ze sídlišť v jeho zázemí Břeclav-Líbivá. Na počátku však zřejmě nikdo netušil, že se výzkum „dožije“ takového věku a bude prozkoumána tak rozsáhlá plocha na tolika místech intenzivně osídlené lokality.

Výzkum na Pohansku je realizován Ústavem archeologie a muzeologie a jeho pracovníky a vždy byl orientován jako školní výzkum, tedy takový, na kterém jsou studenti seznamováni se základy a metodikou terénního výzkumu. Zakladatelem a prvním vedoucím byl František Kalousek, který výzkumy vedl až do roku 1970, kdy jej vystřídal jeho asistent Bořivoj Dostál. Po jeho předčasném úmrtí v roce 1994 přebírá vedení výzkumu Jana Vignatiová a od roku 1998 je vedením vědecko-výzkumné stanice pověřen Jiří Macháček.

Pozornost Františka Kalouska se k Pohansku obrátila poté, co se na velkomoravském hradisku sv. Hypolita, dnešní Znojmo-Hradiště, nepodařilo zachytit ani kostel ani pohřebiště z 9. století. Významná návštěva lokality proběhla na začátku září 1958 a jejím úkolem bylo prozkoumat terén, možnosti terénního výzkumu, jeho zázemí a navázat případné kontakty s místními odpovědnými osobami.

Průzkumné akce se mimo prof. Kalouska účastnili i jeho dva asistenti Bořivoj Dostál a Vladimír Podborský a tehdejší studenti katedry prehistorie (např. Jaroslav Tejral, Zdeněk Klanica, Robert Snášil a další). Důležitá byla podpora archeologického ústavu, přesněji



Vedoucí výzkumů prof. František Kalousek (uprostřed) obhlíží základy kostela. (foto archiv UAM)

jeho ředitele Josefa Poulíka, který na cestu zapůjčil služební automobil i s řidičem. Byl proveden terénní náčrt lokality, povrchová prospekce na ploše hradiska, jež bylo nedávno zoráno, a menší sondáž. Byly registrovány tři plochy s výskytem maltových zlomků



Vedoucí terénních odkrýtvů a později i vědecko-výzkumné stanice prof. Bořivoj Dostál na výzkumu velmožského dvorce

v ornici, přičemž na nejvyšším místě jinak na první pohled plochého hradiska byla koncentrace zlomků nejvýraznější. Tato skutečnost rozhodla, že od příštího roku započne na Pohansku systematický archeologický výzkum. Druhý den bylo ještě dotazem u lesních pracovníků zjištěno narušení valu jezevcem a po menším začištění se ukázalo, že součástí opevnění byla kamenná zeď.

Informační návštěva Pohanska na podzim 1958 byla natolik úspěšná, že bylo rozhodnuto nejenom o přemístění výzkumu, ale i o zřízení vědecko-výzkumné základny. Terénní práce měly být zahájeny na jaře 1959 a systematicky od samého počátku. Celá lokalita byla podrobně geodeticky zaměřena, byl vyhotoven výškopisný plán, stanovena základní čtvercová síť a její číslování, které je v nezměněné podobě využíváno intenzivně i dnes (více *Dostál 1970b, 1978, 1988*). Každý čtverec, odkrytý hrob, objekt či jiná zajímavá situace byly pečlivě dokumentovány kresebně, fotograficky a popisem. Vše bylo archivováno a zachováváno v duplikátech. Tímto způsobem byl výzkum dokumentován více než 40 let a byla prozkoumána celková plocha větší než 12 ha.

První výzkum byl zaměřen na největší koncentraci malt a omítek v severozápadní části hradiska. Na odkryté ploše se postupně podařilo prozkoumat základy kamenné stavby, kostela i s pohřebištěm okolo. Kostel byl stavěn ve třech etapách z kamenů spojených maltou, vnitřek byl omítnut a vymalován ornamentální malbou. Nejstarší části je jednoduchá



Vedoucí výzkumů na jihozápadním předhradí doc. Jana Vignatová (foto archiv UAM)

lod s apsidou, později byl kostel rozšířen o nartex a poslední stavební činnost představuje přístavek na jihovýchodě, snad vížka – zvonice (Kalousek 1961; Dostál 1992; Dostál – Kalousek – Macháček 2008). Plocha výzkumu byla rozšiřována a díky tomu byl odkryt a zcela prozkoumán i tzv. velmožský dvorec – sídlo správce, vládce a jeho nejbližších, postupně přestavěný a rozšířený ve dvou fázích. Svým tvarem, uspořádáním budov a návazností na kostel je velmi blízký francským a především otonským falcím – občasným sídlům panovníků (Dostál 1970a, 1975; Macháček 2001, 2007).

Současně s odkryvem kostela a velmožského dvorce byly zahájeny výzkumy na severním předhradí, na tzv. zároveň pohřebišti, v lesní školce, na destrukci opevnění a na jižním předhradí. Výzkumy v šedesátých letech se dotkly prakticky všech dostupných ploch Pohanska. Stejně se pokračovalo i v sedmdesátých letech. Výzkumy uvnitř hradiska bylo zjištěno intenzivní osídlení z 9. století, ale i doklady staršího osídlení a pohřbívání ze 7. a 8. století (Dostál 1982b, 1982a, 1987, 1993b; Macháček 1993, 1995). V prostoru lesní školky byl prozkoumán areál s doklady kovodělných, textilních a jiných řemesel (Dostál 1990, 1993c, 1993a; Macháček 2002, 2007; Macháček – Gregerová – Hložek – Hošek 2007).

Plochy předhradí byly zkoumány systematickým, ale i záchranným výzkumem. Ve druhé polovině sedmdesátých let byla vodohospodářskými úpravami zasažena plocha jihozápadního předhradí a následný záchranný výzkum odkryl přes čtyři stovky sídlištních objektů



Současný vedoucí vědecko-výzkumné stanice doc. Jiří Macháček (vpravo) s návštěvou ze Starého Města u Uherského Hradiště, doc. Lud'kem Galuškou (foto archiv UAM)

a přes dvě stovky hrobů. Odkryvy pokračovaly v první polovině devadesátých let v severozápadní části předhradí menším systematickým výzkumem. Podle autorky výzkumu Jany Vignatiové zde byla umístěna vojenská družina druhého řádu, tedy jakési vojenské zálohy, které byly využívány pouze při větších vojenských akcích, popřípadě zajišťovaly obranu Pohanska (Vignatiová 1992). Severovýchodní předhradí bylo nejprve zkoumáno záchranným výzkumem na ploše plánované výstavby budovy expedice. Největší část plochy však byla prozkoumána až v sedmdesátých letech (viz Dresler – Macháček – Přichystalová 2008).

Vedle plošných výzkumů vnitřní osídlené plochy byla zkoumána i destrukce hradby, val. Ačkoliv je více než polovina z celkové dvoukilometrové délky destrukce zakrytá asfaltovou lesní komunikací a část byla zničena výstavbou záměčku na počátku 19. století, stále zůstává k prozkoumání téměř kilometr. První výzkumy byly zahájeny v roce 1961 a s menšími či



Profesor Vladimír Podborský (asistentská léta) v roce 1961 dokumentuje hroby na pohřebišti u kostela.
(foto archiv UAM)

většími přestávkami pokračují dodnes. Postupně se tak podařilo prozkoumat 60 metrů destrukce na čtyřech přístupných místech a zjistit základní konstrukci hradby a zajímavé konstrukční detaily. S rozvojem archeologie a rozšiřující se spoluprací s přírodovědnými obory byly do systému zapojovány nejrůznější nové metody, především nedestruktivní geofyzikální průzkum, paleobotanika, paleozoologie atd.

Výzkumů se kromě studentů archeologie a příbuzných oborů účastnili i obyvatelé okolních obcí, převážně důchodci z Lanžhota.

Na základě padesáti let terénních archeologických i geofyzikálních výzkumů předpokládáme, že maximální rozloha velkomoravského Pohanska se blížila k 60 ha plochy. Z toho je již odkryta a prozkoumána čtvrtina, což je ve srovnání s jinými zkoumanými rozsáhlými lokalitami nejenom u nás, ale i v Evropě veliký kus odvedené práce. O to větší význam



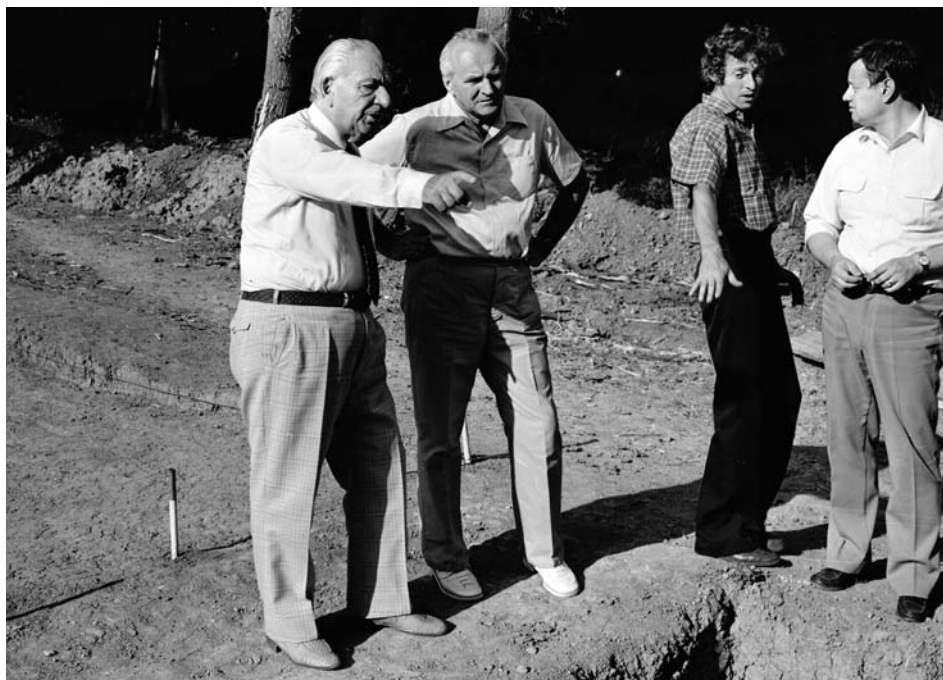
Studenti archeologie při výzkumu sídlištních objektů v poloze „žárové pohřebiště“ (foto archiv UAM)



Pracovníci výzkumu na velmožském dvorci (foto archiv UAM)



Lanžhotské pracovnice Uhrová (uprostřed), Čapková (vpravo) společně s J. Vignatiovou na výzkumu jihozápadního předhradí



Návštěva z nedalekých Mikulčic diskutuje s místními profesionály – zleva: prof. Josef Poulík, prof. Bořivoj Dostál, Pavel Čáp, doc. Zdeněk Klanica. (foto archiv UAM)

tento rozsah práce má také proto, že většina výzkumů byla publikovaná v odborné literatuře, a to nejen krátkými zprávami (např. *Dostál – Vignatiiová 1981; Dostál 1988; Dostál – Vignatiiová 1993*), ale i většími studii (viz *Dostál 1970a, 1993c*) a především monograficky (např. *Kalousek 1971; Dostál 1975, 1982b; Vignatiiová 1992; Macháček 2007*). Velmi často byly a jsou výzkumy na Pohansku navštěvovány kolegy z ostatních zkoumaných lokalit, například z Mikulčic.

Vývoj osídlení je podle posledních představ, založených na analýze materiálu získaného archeologickými výzkumy a spoluprací s dalšími společenskými a přírodovědnými obory, následovný. Stopy aktivit v prostoru Pohanska jsou doloženy již pro mezolit a dále pokračují celým pravěkem až do laténského období, kdy se počet nálezů zmultiplicuje, ale stále bez dokladu trvalejšího osídlení. To platí i pro období doby římské. Prvními stálými obyvateli v prostoru Pohanska tak byli časní Slované. Z výzkumů známe dvě, možná i tři plochy, kde pravděpodobně stály osady těchto obyvatel (*Dostál 1982b*). Podařilo se prozkoumat i jejich nekropoli na ploše označované právě podle způsobu pohřbívání – žárové pohřebiště (více *Dostál 1985; Macháček 1993*).

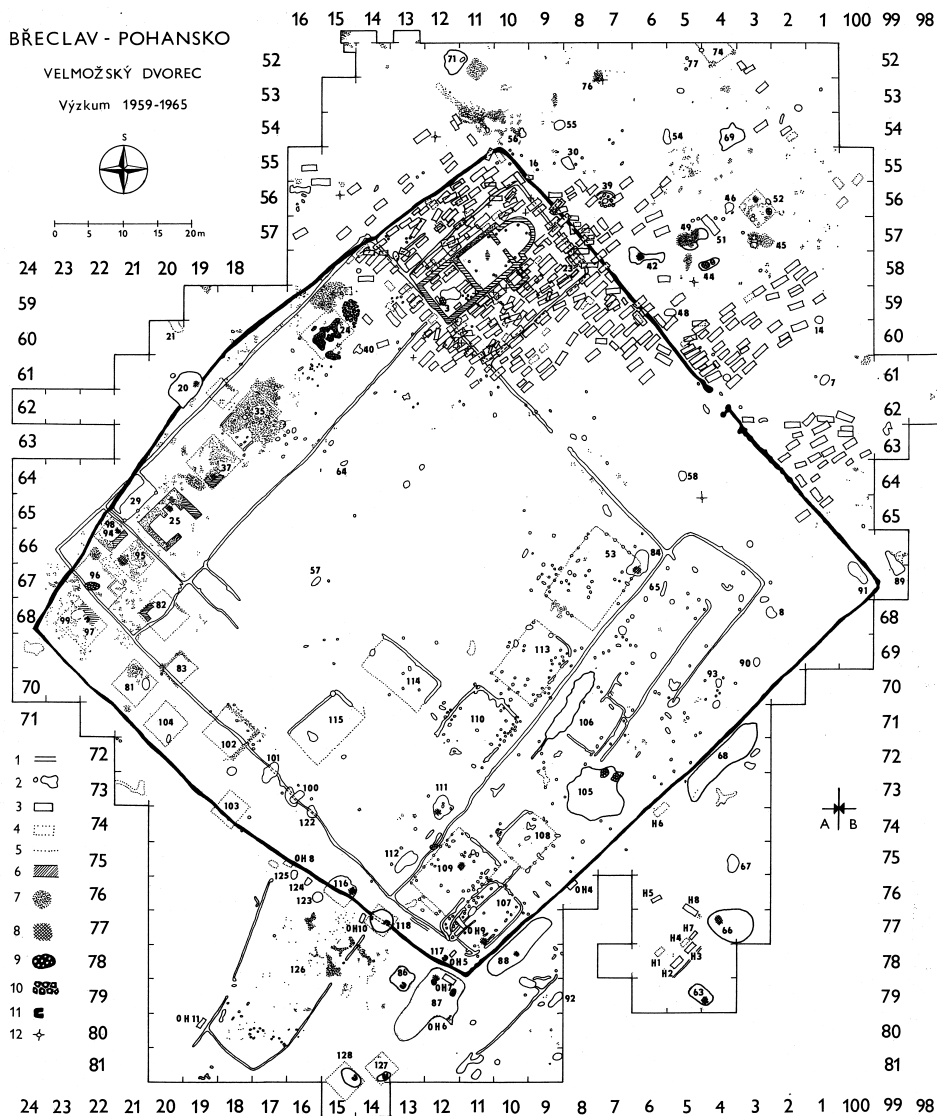
Život těchto obyvatel byl zřejmě relativně klidný. Až ve druhé polovině 9. století se situace začíná výrazně měnit. Na velké ploše je, zřejmě na vyšší příkaz, vystavěno hradisko s dvěma předhradími. Centrum hradiska bylo opevněno hradbou, předhradí lehčími opevněními v podobě palisád, snad kamenných zídek. Tato vymezená plocha byla intenzivně osídlená, zastavěná specifickými jednotkami, dvory či usedlostmi, na nichž probíhala specializovaná řemeslná a v omezené míře i zemědělská činnost (*Vignatiiová 1992, 94*).

Nezvyklostí nejvíce je dvorec s velmožským kostelem. Dvorec byl určen pravděpodobně pro správce a není vyloučeno, že byl navštěvován i samotným panovníkem. Jednalo se o skupinu dřevěných budov postavených na kamenných podezdívkách. Budovy sloužily jako rezidence správce. Naproti nim – přes prázdné prostranství, nádvoří – stálo několik halových staveb sloupcové konstrukce, sloužících pro skupinové akce družiníků a hostů (*Dostál 1975*). Dvorec byl chráněn palisádovým opevněním, z něhož se dochoval pouze palisádový žlab (*Dostál 1969*). Výstavba dvorce proběhla ve dvou fázích. Starší dvorec byl menší a přiléhající kostel chránilo samostatné palisádové opevnění. Mladší fáze výstavby je větší a do opevněného areálu dvorce byl zahrnut i kostel s přiléhajícím pohřebištěm.

Samotný kostel byl vystavěn ve třech fázích. Jednoduchý jednolodní kostel s půlkruhovitou apsidou byl nejprve rozšířen o nartex a později o přístavek přiléhající k jihozápadní stěně lodě kostela. Orientace kostela je výrazně odlišná od dalších známých velkomoravských kostelů z prostoru Moravy a byla zřejmě ovlivněna orientací tzv. kultovní ohrady, uvnitř které byl kostel vystavěn a která přiléhala k obdobně orientované starší fázi velmožského dvorce. Ve skutečnosti je předpokládán starší kultovní objekt v místech kostela, který jej převrstvil a nahradil zcela novou náboženskou ideologií (*Kalousek 1961; Dostál 1992; Dostál – Kalousek – Macháček 2008*).

Zbývající plocha centrálního areálu Pohanska byla zastavěna dvory, jejichž obyvatelé se věnovali řemeslu a v zázemí hradiska snad i zemědělství. Z výzkumů a nalezených předmětů a nástrojů je doloženo zpracování kovů (kovářství, tavba, zbrojířství), textilnictví, zpracování kůže, dřevobrábění atd. Pod dvorem si můžeme představit několik staveb uspořádaných do pravoúhlého tvaru s prostranstvím uprostřed o rozměrech maximálně 40 × 40 m. Obvytné domy byly nadzemní, srubové, některé zahloubené, s kamennou pecí v rohu. Z výrobních objektů ve dvorech se dochovaly pouze zahloubené části, nadzemní konstrukce byly bez výjimky zničeny v průběhu času, popřípadě hlubokou orbou provedenou před výsadbou stromků v prostoru lesní školky (*Dostál 1993c, 1993a; Macháček 2007; Macháček – Gregerová – Hložek – Hošek 2007*). Okolo těchto dvorů, ale i uvnitř nich byly drobné skupinky v naprosté většině chudě vybavených ženských a dětských hrobů (*Dostál 1982a*).

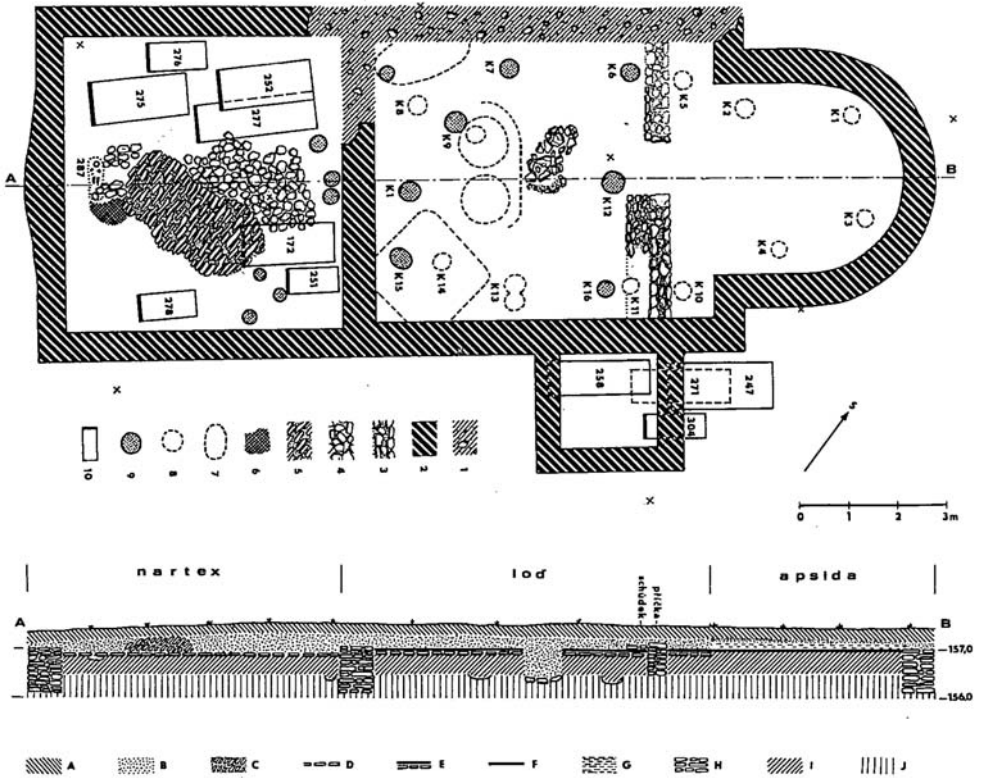
Dvorec, kostel, dvory a další doposud neprozkoumané areály uvnitř centra byly chráněny hradbou postavenou z kamene, dřeva a zeminy. Způsob provedení odkazuje na kořeny v antickém, římském válečnictví. Hradba stála na vyrovnaném přirozeném povrchu. Na něj byl položen rošt z hustě vedle sebe kladených dřev, na straně k nepříteli zatížený kamennou



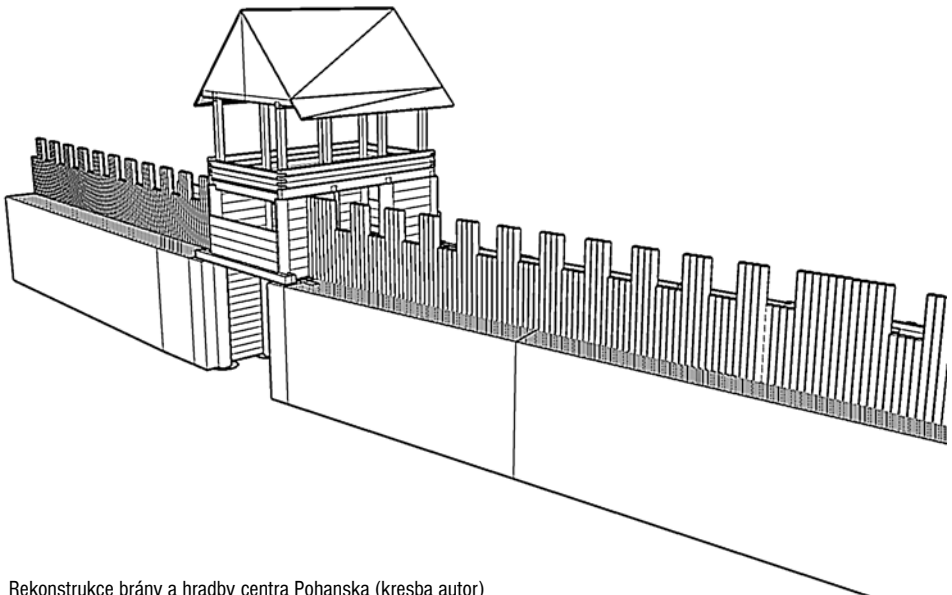
Plánek velmožského dvorce (podle Dostál 1975)

zdi, na straně k obráncům konstrukčně spojený s dřevěnou stěnou ze svislých sloupů, mezi nimiž byly položeny fošny nebo půlkuláče. Prostor mezi zdí a stěnou byl vyplněn zeminou. Šířka hradby byla 6,5 m a výška 3 m. Na vrcholu hradby byla postavena ještě palisáda, čímž se výška hradby zvýšila minimálně na 5 m. Na hradbu se vstupovalo zřejmě speciálními tunely, které byly pravděpodobně zároveň hranicí stavebních úseků (Dresler 2007).

Vstup do hradiska byl zajištěn bránami, z nichž jedna byla prozkoumána na východní straně hradiska, a proto je označována jako Východní. Byla to jednoduchá proluka v hradbě široká 2,5 m, vymezená dvěma řadami sloupů na každé straně. Ve směru dovnitř hradiska byly u druhé dvojice sloupů v jámě po jednom z nich nalezeny zbytky kování brány (Dostál 1984; Štelcl - Dostál 1984; Dostál - Štelcl 1985). Ta byla zapuštěna dovnitř, a obránci tak



Základy kostela odkryté v areálu velmožského dvorce (podle Dostál 1992)



Rekonstrukce brány a hradby centra Pohanska (kresba autor)

měli možnost útočníky dobývající se na vrata brány zasypat svrchu kameny, popřípadě jim na hlavy vylít vřelý pozdrav. Předpokládáme minimálně další tři brány, z nichž se nám snad do budoucna aspoň jednu podaří prozkoumat. V souvislosti s předpokládaným využitím toku Dyje a jejich ramen namísto příkopů je vysoce pravděpodobná existence několika mostů či jejich zbytků v prostoru před bránami (*Dostál 1984*). Výzkum těchto konstrukcí je však stále technicky náročným počinem.

Předhradí Pohanska byla také osídlena, a to velmi intenzivně. Severovýchodní předhradí, které je v posledních letech pod archeologickým drobnohledem díky nově objevené velkomoravské architektuře, mělo velmi obdobnou strukturu zástavby jako centrální část. Narozdíl od něj bylo jihozápadní předhradí zastavěno zcela odlišným způsobem. Naprosto převažovaly zahloubené sídelní objekty, zemnice – typická stavba vesnických sídlišť. Podle autorky výzkumu J. Vignatiové předpokládáme v těchto místech usídlenou polovojenskou skupinu obyvatel, která se věnovala zemědělství a pouze v případě významných a větších vojenských akcí či v případě obrany hradiska byla povolávána do zbraně (*Vignatiová 1992*).

V posledních letech se pozornost vědecko-výzkumného týmu zaměřila i na studium hospodářského zázemí Pohanska, na hledání osad mimo údolní nivu a na pochopení jejich významu v ekonomickém systému 9. století. S využitím moderních metod povrchové prospekce (GPS, letecká fotogrammetrie) se snažíme lokalizovat co nejvíce sídliště raného středověku, ale i starších období lidského vývoje (*Dresler – Macháček 2008b*).

Vývoj a výzkum velkomoravského Pohanska se nezastavil ani v terénu ani v pracovnách. Do procesu terénní dokumentace je čím dál více zapojena výpočetní technika. Za posledních pět let se podařilo výzkum téměř zcela digitalizovat, stejně tak i staré výzkumy jsou již ze tři čtvrtin převedeny do digitální podoby (*Golán – Kučera – Macháček 2003; Kučera – Macháček 2004; Dresler – Kučera – Macháček – Petrželka – Vlach – Židek 2008; Dresler – Macháček 2008a*). Digitalizace usnadňuje nejenom vlastní terénní výzkum, kdy je možné rychleji, efektivněji a přesněji pořizovat data, ale především umožňuje tato data vyhodnocovat v širších souvislostech a větších celcích. Dokladem je řada studentských prací i vědeckých studií, dílem publikovaných, dílem v tisku. Daří se tak intenzivně seznamovat badatelskou obec s výsledky výzkumů a poskytovat rozsáhlé datové soubory ke srovnávání.

Výzkum Pohanska není v žádném případě ukončen. Se zpracováním starších výzkumů se objevují nové otázky, jejichž řešení si vyžádá nejenom čas, ale i nový přístup, myšlenky a výzkumy a srovnávání s lokálními a zahraničními lokalitami. Stále ještě jsou pod drnem ukryty památky, jejichž objev je dílem náhody, dílem cíleného výzkumu skupiny lidí.

Článek vznikl za podpory výzkumného záměru MU, MSM 0021622427.

Literatura

- Dostál, B. 1969:* Opevnění velmožského dvorce na Pohansku u Břeclavi, Sborník prací filosofické fakulty brněnské university E 14, 181–218.
- Dostál, B. 1970a:* K otázce velmožských dvorců u Slovanů, Památky archeologické LXI, 270–279.
- Dostál, B. 1970b:* Velkomoravské hradisko Břeclav-Pohansko. Deset let archeologických výzkumů, Vlastivědný věstník moravský 22, 1–28.
- Dostál, B. 1975:* Břeclav-Pohansko IV. Velkomoravský velmožský dvorec. Brno.
- Dostál, B. 1978:* Dvacet let archeologického výzkumu Břeclavi-Pohanska 1958–1978, Vlastivědný věstník moravský XXX, 129–157.
- Dostál, B. 1982a:* Drobná pohřebiště a rozptýlené hroby z Břeclavi-Pohanska, Sborník prací filosofické fakulty brněnské university E 27, 135–201.
- Dostál, B. 1982b:* K časně slovanskému osídlení Břeclavi-Pohanska. Praha.
- Dostál, B. 1984:* Východní brána hradiska Pohanska, Sborník prací filosofické fakulty brněnské university E 29, 143–166.
- Dostál, B. 1985:* Břeclav-Pohansko III. Časně slovanské osídlení. Praha.

- Dostál, B. 1987:* Obytné zemnice z řemeslnického areálu Břeclavi-Pohanska, Sborník prací filosofické fakulty brněnské university E 32, 63–100.
- Dostál, B. 1988:* Třicet let archeologického výzkumu Břeclavi-Pohanska, Vlastivědný věstník moravský 40, 307–332.
- Dostál, B. 1990:* Velkomoravské studny z řemeslnického areálu Břeclavi-Pohanska, Archeologické rozhledy 42, 376–390, 467–468.
- Dostál, B. 1992:* K rekonstrukci velkomoravského kostela na Pohansku, Sborník prací filosofické fakulty brněnské university E 37, 73–88.
- Dostál, B. 1993a:* Ein Handwerkliches Areal des 9. Jh. in Břeclav-Pohansko (Mähren). In: Actes du – XIIe Congrès ISPP, 4, Bratislava, 220–225.
- Dostál, B. 1993b:* K sídlištní keramice blatnicko-mikulčického horizontu, Sborník prací filosofické fakulty brněnské university E 38, 59–90.
- Dostál, B. 1993c:* Velkomoravský řemeslnický areál v Břeclavi-Pohansku, Jižní Morava 29, 31–53.
- Dostál, B. – Kalousek, F. – Macháček, J. 2008:* Die Kirche von Pohansko bei Břeclav (Mähren). In: Die frühmittelalterlichen Wandmalereien Mährens und der Slowakei. Archäologischer Kontext und herstellunstechnologische Analyse, Innsbruck, 63–77.
- Dostál, B. – Štelcl, J. 1985:* O rezultatach vtorogo etapa archeologičeskogo i petroarheologičeskogo issledovanija vostočnych vorot na velikomoravskom gorodišče Pogansko pod g. Břeclav, Scripta Facultatis Naturalium Universitatis Purkynianae Brunensis 15, 1.
- Dostál, B. – Vignatiová, J. 1981:* Břeclav-Pohansko 1979 (okr. Břeclav), Přehled výzkumů 24, 37–39.
- Dostál, B. – Vignatiová, J. 1993:* Břeclav-Pohansko 1990 (okr. Břeclav), Přehled výzkumů 35, 87–89.
- Dresler, P. 2007:* Velkomoravské opevnění Pohanska na základě výzkumu řezu 18, Jižní Morava 43, 7–18.
- Dresler, P. – Kučera, M. – Macháček, J. – Petrželka, R. – Vlach, M. – Židek, O. 2008:* POHAN DATA SERVER – digitální datový sklad archeologické organizace. In: Macháček, J. ed., Počítačová podpora v archeologii 2, Brno – Praha – Plzeň, 30–46.
- Dresler, P. – Macháček, J. 2008a:* Digitální dokumentace archeologického výzkumu opevnění. In: Macháček, J. ed., Počítačová podpora v archeologii 2, Brno – Praha – Plzeň, 237–251.
- Dresler, P. – Macháček, J. 2008b:* The hinterland of an Early Mediaeval centre at Pohansko near Břeclav. In: Poláček, L. ed., Das wirtschaftliche Hinterland der frühmittelalterlichen Zentren. Internationale Tagungen in Mikulčice VI, Brno, 313–325.
- Dresler, P. – Macháček, J. – Přichystalová, R. 2008:* Die Vorburgen des frühmittelalterlichen Zentralortes in Pohansko bei Břeclav. In: Poláček, L. ed., Burg – Vorburg – Suburbium: zur Problematik der Nebenareale frühmittelalterlicher Zentren. Internationale Tagungen in Mikulčice VII, Brno, 229–270.
- Goláň, J. – Kučera, M. – Macháček, J. 2003:* The Application of GIS in the archaeology – intra and inter site analysis in Breclav-Pohansko, Czech Republic. In: Konečný, M. ed., Digital Earth – Information Resources for Global Sustainability, Brno, 246–262.
- Kalousek, F. 1961:* Někteří nové poznatky k stavební technice velkomoravské architektury, Sborník prací filozofické fakulty brněnské univerzity F5, 135–150.
- Kalousek, F. 1971:* Břeclav-Pohansko I. Velkomoravské pohřebiště u kostela. Brno.
- Kučera, M. – Macháček, J. 2004:* GIS and the Excavation of the Early Medieval Centre in Pohansko, Czech Republic. In: Enter the Past. The E-way into the Four Dimensions of Cultural Heritage 1227, Oxford, 246–249.
- Macháček, J. 1993:* Analýza žárového pohřebiště z Břeclavi-Pohanska, Přehled výzkumů 36, 33–39.
- Macháček, J. 1995:* Die Analyse des Brandgräberfeldes von Břeclav-Pohansko. Bemerkungen zur slawischen Ethnogenese in Mitteleuropa, Archaeologia Austriaca 79, 219–231.
- Macháček, J. 2001:* Pohansko bei Břeclav – ein bedeutendes Zentrum Großmährens. In: Galuška, L. – Kouřil, P. – Měřinský, Z. eds., Velká Morava mezi Východem a Západem. Großmähren zwischen West und Ost, Brno, 275–290.

- Macháček, J. 2002: Břeclav-Pohansko V. Sídlištní aglomerace v Lesní školce. Digitální katalog archeologických pramenů. Brno.*
- Macháček, J. 2007: Pohansko bei Břeclav. Ein frühmittelalterliches Zentrum als sozialwirtschaftliches System. Bonn.*
- Macháček, J. – Gregerová, M. – Hložek, M. – Hošek, J. 2007: Raně středověká kovodělná výroba na Pohansku u Břeclavi, Památky archeologické XCVIII, 129–184.*
- Štelcl, J. – Dostál, B. 1984: K metodice archeologického i petroarcheologického issledovanija vorot na velikomoravskom gorodišče Pogansko pod g. Břeclav, Scripta Facultatis Naturalium Universitatis Purkynianae Brunensis 14/5, 179–210.*
- Vignatiová, J. 1992: Břeclav-Pohansko II. Slovanské osídlení jižního předhradí. Brno.*

Petr Dresler

A half-century of research at Pohansko

The fifty-year anniversary of research at the Great Moravian settlement at Pohansko near Břeclav, which is being carried out by the Institute for Archaeology and Museology of Masaryk University's Faculty of the Arts, is important in a Central European context from a number of standpoints. The locality is unique for its finds, its size, the methodological approach of the scientific team towards the information acquired, and the expanding scope of the research following new issues for which answers must be sought from both regional and European perspectives.