

Čeněk Pavlík

Gotické a renesanční kachle pod Ždánickým lesem

Postupné zpracovávání reliktů gotických a renesančních kachlů ze sbírek Regionálního muzea v Mikulově je tentokrát zaměřeno na jednotlivé kusy, které pocházejí z území rozkládajícího se jižně od pahorkatiny Ždánického lesa.¹⁾ Jedná se o starší náhodné objevy, učiněné bez asistence odborníka, proto o jejich náleзовých okolnostech nevíme prakticky nic. U sedmi kachlů známe alespoň název obce (města), kde byly nalezeny. Studie je představena jako první – jsou seřazeny podle názvů obcí v abecedním pořadí. Druhá část zahrnuje šest kachlů, o kterých nevíme nic bližšího, avšak vzhledem k tomu, že byly majetkem Městského muzea v Kloboukách u Brna, pocházejí s největší pravděpodobností z oblasti Kloboučka, dva kusy (č. VIII a IX) mohou být z Mikulova. Kachle jsou řazeny podle chronologického hlediska, přičemž obtížněji datovatelné typy bez ikonografické výzdoby představujeme nejdříve. V obou částech se vyskytuje dvojí způsob evidence:

- a) A/K – exempláře, které byly původně uloženy v Městském muzeu v Kloboukách a po sloučení břeclavského, mikulovského a klobouckého muzea v roce 1962 pak byly převedeny do sbírek mikulovského muzea, jež získalo statut vlastivědného muzea s celookresní působností.
- b) A/M – exempláře ze starých muzejních sbírek a zámeckých sbírek Dietrichsteinů, dnes uložené v Regionálním muzeu v Mikulově.

Z těchto stručných úvodních informací je patrné, že jde o místopisně pestrou sbírku, která opět částečně podhalí podobu kachlů z přelomu věků v dané oblasti. Z dosavadních odborných prací zaměřených na tento region je třeba připomenout především studii Z. Měřínské a práce D. Menouškové a H. Lansfelda zaměřené na kachle z Dambořic (odtud pochází kachel č. II). Příležitostně se oblasti dotýká i studie J. Vlčkové (viz literatura).

Schéma popisu jednotlivých kachlů

1. typ kachle
 2. stav zachování čelní výhřevné stěny, počet exemplářů, případně způsob rekonstrukce
 3. ikonografie (popis ze strany pozorovatele)
 4. okrajová lišta (popis od vnějšího okraje)
 5. barva materiálu
 6. úprava čelní výhřevné stěny*
 7. rozměry čelní výhřevné stěny (výška × šířka)
 8. zadní plocha čelní výhřevné stěny
 9. komora, typ, hloubka, jiné technické údaje
 10. datování
 11. lokalita
 12. inventární číslo
- Poznámky, literatura

* všechny exempláře jsou rezné, proto není tento údaj v popisu uveden

¹⁾ dosud vyšlo:

Pavlík, Č. – Vitanovský, M., 2005: Tajemný lev. In: RegioM 2005, 55–59. Mikulov.

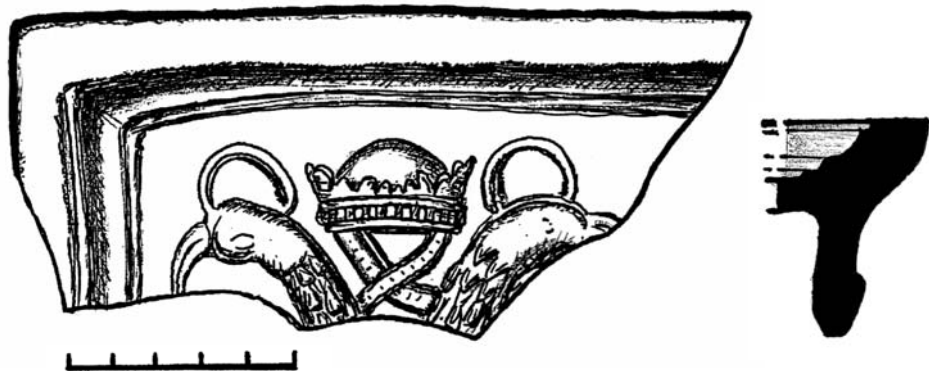
Pavlík, Č. – Šedo, O., 2006: Soubor kachlů z obce Bulhary u Mikulova. In: RegioM 2006, 18–45. Mikulov.

Kachle rámcově lokalizované

Kachel č. I – dvouhlavý orel

1. základní, komorový, čtvercový?
2. cca ¼, dva zlomky jednoho exempláře?
3. horní část dvouhlavého orla s císařskou korunou
4. tři sestupné výžlabky (šířka prostředního, nejširšího, je cca 8 mm)
5. oranžová
6. posypaná stříbřitou slídou
7. 75 × 157 mm (viz obr.) a 162 × 23 mm (druhý, nezobrazený zlomek lišty)
8. zakouřená, prstování
9. nízká, rámová, hluboká 30 mm se zaoblenou manžetou, širokou 10 mm
10. kolem roku 1600
11. Břeclav, Masarykovo náměstí (19 km východně od Mikulova)
12. A/M 1036

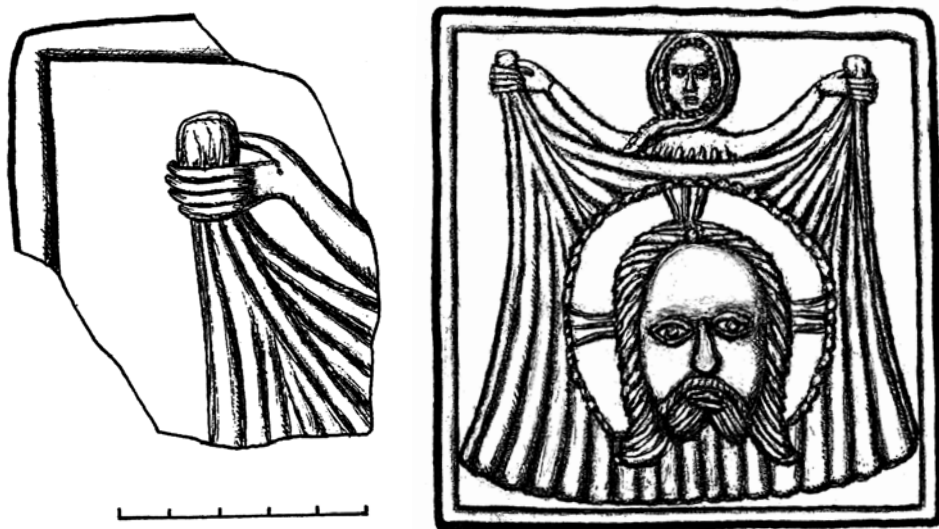
Heraldické znamení dvouhlavého orla se v našich zemích vyskytuje nejčastěji jako znázornění dynastie Habsburků a Svaté říše římské, proto bývají jeho hlavy obkrouženy svatozáří. Jako oficiální znamení německého císařství byl dvouhlavý orel používán od roku 1433, kdy titul císaře získal Zikmund Lucemburský (Buben 1994, 253). Pod zjednodušenou císařskou korunou břevclavského kachle jsou znázorněny dvě stuhu, zvané fanony (vittae, fimbrie), symbolizující vládce – panovníka (Buben 1994, 367).



Reliéf čelní výhřevné stěny kachle č. I (RMM inv. č. A/M 1036) a boční průřez komorou. Její vypělý typ a malá hloubka je typologicky v souladu se zpracováním reliéfu.

Kachel č. II – „Veraikon“

1. základní, komorový, čtvercový
2. cca ⅙, jeden zlomek
3. část pravé ruky sv. Veroniky, držící cíp roušky
4. jednoduchý, dovnitř mírně zaoblený hranol
5. oranžová
6. –
7. 90 × 70 mm
8. mírně zakouřená, prstování
9. zlomek (maximálně 20 mm)
10. 15. století
11. Dambořice (32 km severovýchodně od Mikulova)
12. A/K 341



Reliéf čelní výhřevné stěny kachle č. II (RMM inv. č. A/K 341) a úplná rekonstrukce sestavená podle zlomků analogií z výše uvedených moravských lokalit.

Ke vzácnějším motivům patří zpodobení sv. Veroniky, držící před sebou rozprostřenou roušku (sudarium) s otiskem Kristovy podoby s křížovým nimbem. Podle legendy jedna žena podala roušku Ježíšovi při jeho cestě na Kalvárii, aby si mohl osušit tvář. Otisk jeho tváře se na roušce uchoval. Jméno Veronika pochází z latinského „vera icon“ a znamená pravý obraz (Rulíšek 2005, „Veronika“). Jako vdaná žena bývá sv. Veronika zpodobňována s turbanem nebo šátkem na hlavě.

Torza stejného reliéfu, pocházející rovněž z Dambořic, má ve svých sbírkách Masarykovo muzeum v Hodoníně a Slovácké muzeum v Uherském Hradišti. V Muzeu jihovýchodní Moravy v Malenovicích je uložen téměř kompletní exemplář pocházející s největší pravděpodobností také z Dambořic (Menoušková 2002, 185–192 a 211). Analogie byla nalezena také na severomoravském hradě Helfštejně (v poslední době bývá užíván historicky nepodložený novotvar Helfštýn) a jiná, kompletní, dokonce až ve vzdálené Žitavě (Strauss 1966, tab. 5). Tento široký územní rozptyl dokládá oblibu motivu a zároveň znesnadňuje určení místa prvotního vzniku.

Kachel č. III – Sv. Jiří

1. základní, komorový, čtvercový
2. cca $\frac{2}{3}$, dva spojitelné zlomky
3. sv. Jiří (bez svatozáře) na koni, kopím probodnutý drak leží pod ním na zádech, vpravo, před hlavou koně, je nepatrné torzo princezny
4. jednoduchý hranol
5. oranžová
6. druhotná bílá vrstva se zbytky malty (částečně i na lomu)
7. 215 × 220 mm
8. mírně zakouřená, stopy po proražených záchytných otvorech, prstová kruhová spirála
9. odlomená
10. druhá polovina 15. století
11. Diváky (23 km severovýchodně od Mikulova)
12. A/K 345



Reliéf čelní vřhřevné stěny kachle č. III
(RMM inv. č. A/K 345).

Reliéf kachle z hradu Sovinec, doplněný podle předválečné fotografie. Na první pohled je zřejmá shodná výchozí kompozice kachlů z Divák a ze Sovince, při podrobném porovnávání jednotlivostí však najdeme množství odlišností.





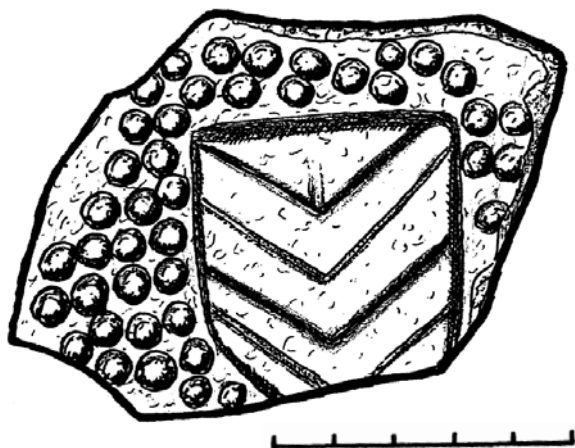
Detail hodnotného zpracování reliéfu kachle č. III.

Sv. Jiří je bezesporu jedním z nejčastěji zpodobňovaných světců. Jeho symbolika odporu proti zlu je nadčasová a blízká všem národům (Hall 1991, 199; Rulíšek 2005, „sv. Jiří“). Mezi desítkami známých kachlů s motivem sv. Jiří (Pavlík – Šedo 2006, 26–28, Pavlík – Vitánovský 2004, kat. č. 246–286) zaujímá kvalitou provedení reliéf z Divák jedno z čelných míst. Vzletná kompozice je proporčně vyvážená a obsahuje řadu zajímavých detailů jako např. tlapatý kříž na štítu, rozevlátý, prostříhaný plášť jezdce, ozdoby na postroji koně, dračí tělo stočené do smyček apod. Celkový dojem oslabují pouze některé nedostatečně otisknuté partie a v bodě 6 již zmíněné druhotné zbytky malty. Svou základní kompozicí se reliéfu přibližují varianty z Brna (Od gotiky... 1999, Sv. II, kat. č. 326; Jordánková – Loskotová 2002, obr. 6 : 6), avšak nejvíce s ním harmonizuje vynikající reliéf z hradu Sovinec na severní Moravě (Nekuda – Reichertová, 1968, tab. XCIX : 2). Tento kachel, částečně poškozený na konci druhé světové války, je dnes uložen ve Slezském zemském muzeu v Opavě pod inv. č. M 738.

Kachel č. IV – erb

1. ?
2. jeden zlomek
3. erb s dvojitou krokví, okolo nepravidelný ornament z kruhových výčnělků
4. –
5. oranžová, hrubý střep
6. stopy po stříbřitém přetahu
7. 65 × 95 mm
8. zakouřená
9. –
10. 16. století
11. Klobouky (26 km severovýchodně od Mikulova)
12. A/K 366

Heraldické znamení ve tvaru zalomeného břevna (břeven) zvaného krokev má sice několik šlechtických rodů žijících v 16. století v Českém království, jedná se však většinou o jednoduché krokve s hroty situovanými směrem vzhůru. Totéž se týká zahraniční heraldiky. Dvojitou krokev s hroty vzhůru měl ve znaku rod Lambertů v Uhrách (Siebmacher 1889–1890, III. díl, tab. 269), opačně situované krokve s hroty dolů, tedy stejné jako na kachli z Klobouk, má ve svém znamení město Štrasburk (Neubecker 1992, 20). Vzhledem k nízké výtvarné úrovni popisovaného reliéfu je možné, že zde buď došlo k nesprávné

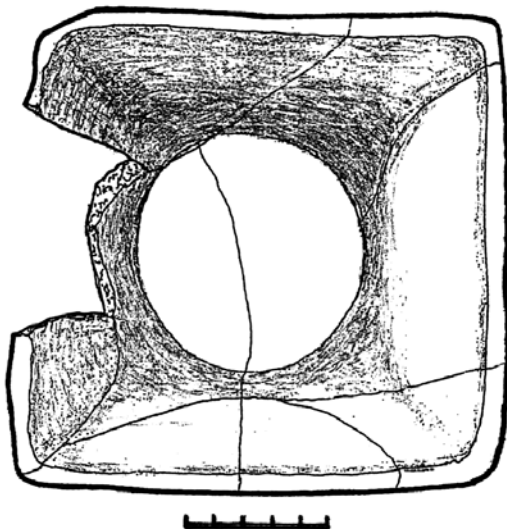


stranové orientaci heraldického znamení, nebo máme před sebou pseudoznamení bez konkrétního významu (analogicky se můžeme setkat s pseudonápisem, který nějaký obsah pouze předstírá). Na zlomku se nedá jednoznačně identifikovat ani shluk kruhových útvarů v okolí erbu.

Reliéf čelní výhřevné stěny kachle č. IV
(RMM inv. č. A/K 366).

Kachel č. V – nádobkový

1. nádobkový s čtverhranným ústím
2. téměř úplný exemplář složený ze sedmi zlomků
3. -
4. na okraji seříznutá
5. tmavě šedá
6. -
7. 165 × 180 mm
8. -
9. hloubka těla 90 mm, průměr dna cca 110 mm, stopy po odříznutí strunou, uvnitř těla patrná šroubovice, vně nepravidelné rýhy od dřívka vzniklé při tvarování
10. 15. století
11. Kurdějov (18 km severovýchodně od Mikulova)
12. A/M 48



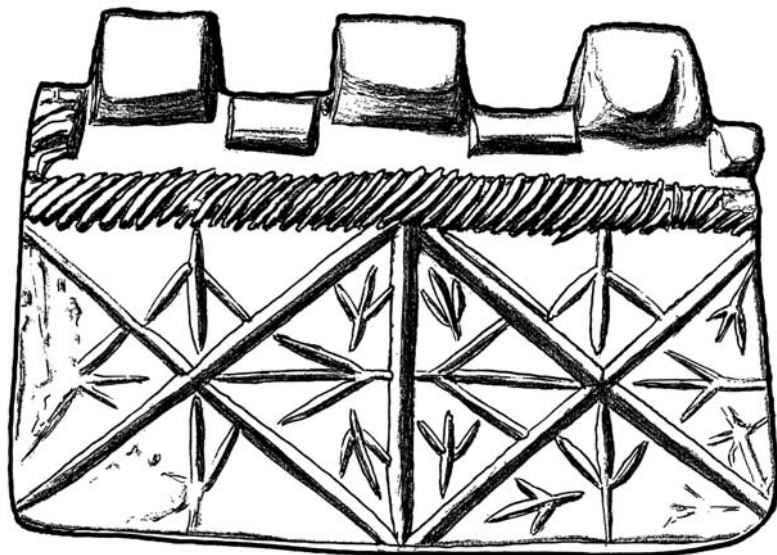
Čelní pohled na kachel č. V (RMM inv. č. A/M 48) a boční pohled na zužující se tělo pláště komory.

Tento výrobně nenáročný typ kachle je hojný zejména ve 14. a 15. století. Obecně platí, že starší exempláře měly většinou čtverhranné ústí menších rozměrů a hluboké tělo (až 200 mm) s širokým kruhovým dnem, vzešlé z prvotní nádoby – odtud název (na počátku vývoje měly kruhové i ústí, viz Smetánka 1969, obr. 8, 9). V průběhu 14. a 15. století se rozměr ústí zvětšoval a hloubka těla se spolu s průměrem dna zmenšovaly. Tento trend dospěl na konci 15. století k extrémně mělké variantě nádobkových kachlů s drobným kruhovým dnem, tzv. kachlům miskovým (Smetánka 1969, obr. 12). V této době konstrukce kachlových kamen dosáhla už takového vývojového stupně, že bylo možné některé partie odlehčit, a stejné typy kachlů potom dostaly různě hluboká těla nebo komory. Parametry kachle z Kurdějova se pohybují zhruba uprostřed výše uvedené škály a spolu s výrobními detaily se hlásí do průběhu 15. století.

Kachel č. VI – ornament

1. římsový, komorový obdélný s cimbuřím
2. úplný
3. architektonický ornament, provazec a sedlové stínky cimbuří
4. dole jednoduchý hranol
5. oranžová
6. místy patrný stříbřitý přetah hlinkou
7. 120 × 170 mm
8. mírně zakouřená
9. kónická, hluboká 120 mm, zakončená přehnutou manžetou širokou 12–20 mm, na stěnách šroubovice, světlost nepravidelného ústí 95–105 mm
10. kolem 1500
11. Němčice (20 km severně od Mikulova)
12. A/M 49

Reliéf představuje primitivní stylizaci krajkoví gotických kružeb. K jeho zhotovení mohl stačit jeden nástroj s pravouhlým hrotem, kterým výrobce ryl do kadlubu různě hluboké přímky.



Reliéf čelní výhřevné stěny kachle č. VI (RMM inv. č. A/M 49).



Detail výseče kachle č. VI.



Pohled shora na spojení čelní výhřevné stěny s komorou zakončenou manžetou. Kvalita provedení je nízká.

Kachel č. VII – výžlabkový

1. římsový, komorový obdélný s mírně zaoblenou čelní výhřevnou stěnou
2. úplný (chybí pouze část manžety)
3. dominantní výžlabek s malým oblounem
4. dole jednoduchý hranol
5. oranžová
6. šupinky slídy, stopy po přetahu hlinkou
7. 120 × 160–170 mm
8. zakouřená
9. silně zúžená, hluboká 120–180 mm, zakončená dvojitou manžetou s mohutným prstencem, širokou 30 mm, světlost kruhového ústí 70 mm
10. kolem roku 1600
11. Nosislav (22 km severně od Mikulova)
12. A/M 1003

Mírné zaoblení čelní výhřevné stěny napovídá, že kachel byl umístěn v konstrukci kamen s kruhovým nebo mnohoúhelným půdorysem. Takovou variantu vidíme na rytině s vyobrazením kamen – kachle umístěné hned pod vrcholovou kopulí (strana 83).



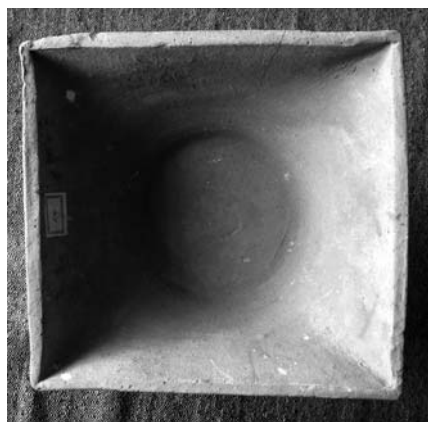
Reliéf čelní výhřevné stěny kachle č. VII a vršek komory s poškozenou manžetou (RMM inv. č. A/M 1003). Boční pohled na kachel č. VII.

Kachle z neznámých lokalit v regionu

Kachel č. VIII – nádobkový

1. nádobkový s čtverhranným ústím
2. intaktně dochovaný exemplář
3. –
4. na okraji seříznutá
5. oranžová
6. –
7. 220 × 205 mm
8. mírně zakouřená
9. hloubka těla 90 mm, průměr dna cca 128 mm, na stěnách těla šroubovice, na dně stopy po odříznutí
10. kolem 1500
11. –
12. A/M 862

Tento kachel vedle své neporušenosti vyniká kvalitou provedení. Zaoblená pravidelná šroubovice na boční stěně kachle zvyšovala pevnost spojení s výmazem.



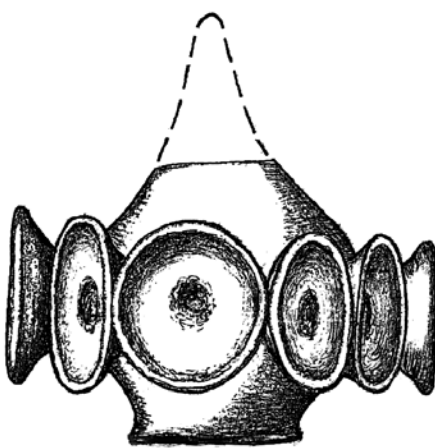
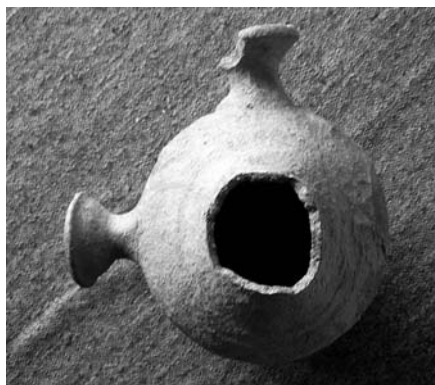
Boční pohled na stěnu kachle č. VIII, čelný pohled a zadní strana kachle z nadhledu (RMM inv. č. A/M 862).

Kachel č. IX – vrcholový nástavec

1. vrcholový baňkový (cibulový) nástavec s nálevkovitými výstupky
2. cca $\frac{2}{3}$
3. baňka s odlomeným vrcholem, po jejích stranách dva z původních devíti ozdobných nálevkovitých výstupků, připomínajících rozšiřující se nohy pohárů



Rytina z počátku 16. století zachycuje začlenění vrcholového nástavce v podobě cibule do tělesa kamen.
(převzato z Piatkiewicz-Dereniowa 1960, obr. 64)



Kachel č. IX (RMM inv. č. A/M 999) - boční pohled, pohled shora, spodní strana kachle a ideální rekonstrukce vrcholového nástavce.

4. -
5. proměnlivé odstíny mezi šedou až oranžovou
6. -
7. šířka baňky - maximální výduť 110 mm, výška 105 mm (vrchní část odlomená), průměr spodního okraje 70 mm, světlost jeho otvoru cca 20 mm, délka ozdobných výstupků cca 30 mm, průměr jejich dochovaného zakončení 45 mm
8. -
9. zakouřená, na jejím ústí zbytky jílovitého pojiva (mazanice), kterým byla spojena s vlastním kamnovým tělesem
10. 15. století
11. -
12. A/M 999

Typologicky velmi zajímavý kachel byl umísťován, jak napovídá jeho název, na vrcholových kopulích kamnového tělesa, popřípadě mohl zdobit horní rohy kamnového soklu. Má podobu tzv. cibule, obohacené o řadu nálevkovitých výstupků, a připomíná tak jiný architektonický prvek zvaný křížová kytka či poupě (Herout 2002, III/17).

Kachel z Regionálního muzea v Mikulově původně doplňovalo devět nálevkovitých výstupků druhotně přichycených k tělu baňky v místech maximální výduť. Nebyly tedy uvnitř

propojeny s vnitřním prostorem kachle a vyhřívány přímo. Přesto jejich účel nebyl pouze dekorativní, protože po vyhřátí centrální části na sebe rovněž navázaly teplo, a značně tak zvěšily celkovou výhřevnou plochu kachle. Podoba horního ukončení není známa. Při pohledu na spodní stranu kachle jsou zřetelně vidět stopy po prstech hrncíře v místech propojení nálevkovitého výstupku s baňkou. V intaktně dochované spodní kruhové ploše kachle je vyřiznut poměrně subtilní vyhřívací otvor. Zbytky pojiva zachované pouze na této ploše dokládají, že kachel byl ke konstrukci kamen přichycen bez hlubšího propojení – proto musela být tato plocha ze statických důvodů zvětšena na úkor šíře vlastního vyhřívacího otvoru. O přímém propojení s výhřevným prostorem svědčí vnitřní zakouření.

Kachel tohoto typu je poměrně vzácný. Z publikovaných analogií je možno uvést nálezy z Chrudimi (Frolík 2003, kat. č. 146, 147, 148) nebo Votěže (Kypta – Šulc, 9, obr. 12 : 3).

Kachel č. X – gryf

1. základní, komorový, čtvercový
2. cca ¼
3. hrud', část křídla a nohy gryfa, volnou plochu zdobí květy a při okraji reliéfu drobná lišta
4. hranol a prut
5. oranžová
6. druhotné zbytky malty
7. 135 × 90 mm
8. nezakouřená
9. odlomená
10. kolem poloviny 15. století
11. -
12. A/K 339

Bájný gryf – napůl orel, napůl lev – patří k nejoblíbenějším starověkým a středověkým fantastickým tvorům s bohatou symbolikou. Např. v křesťanství představuje dvojí přirozenost Kristovu, božskou (pták) a lidskou (zvíře), v heraldice bdělost a odvahu (Hall 1991, 148; Rulíšek 2005, 142). Mezi četnými variantami kachlových reliéfů s tímto motivem (Pavlík – Vitanovský 2004, kat. č. 485–494) se podařilo nalézt na brněnském hradě Špilberku přímou reliéfní předlohu ke studovanému zlomku. Kachel vlastní Muzeum města Brna pod inventárním č. 326 626 (Jordánková–Loskotová 2002, 559, obr. 4 : 1; Loskotová 2000, obr. 7).

Postava gryfa na kachli je vzletná a elegantní. Volnou plochu zaplňují do kadlubu kolkem vyražené stylizované květy. Při porovnávání detailů je zřejmé, že brněnský reliéf je prvotní a reliéf uložený v Regionálním muzeu v Mikulově je jeho zkomoleným otiskem (tomu odpovídají i metrické údaje, které vykazují cca 12% smrštění). Po výtvarné stránce reliéf souvisí s podunajskou proveniencí.



Reliéf čelní výhřevné stěny kachle č. X (RMM inv. č. A/K 339).

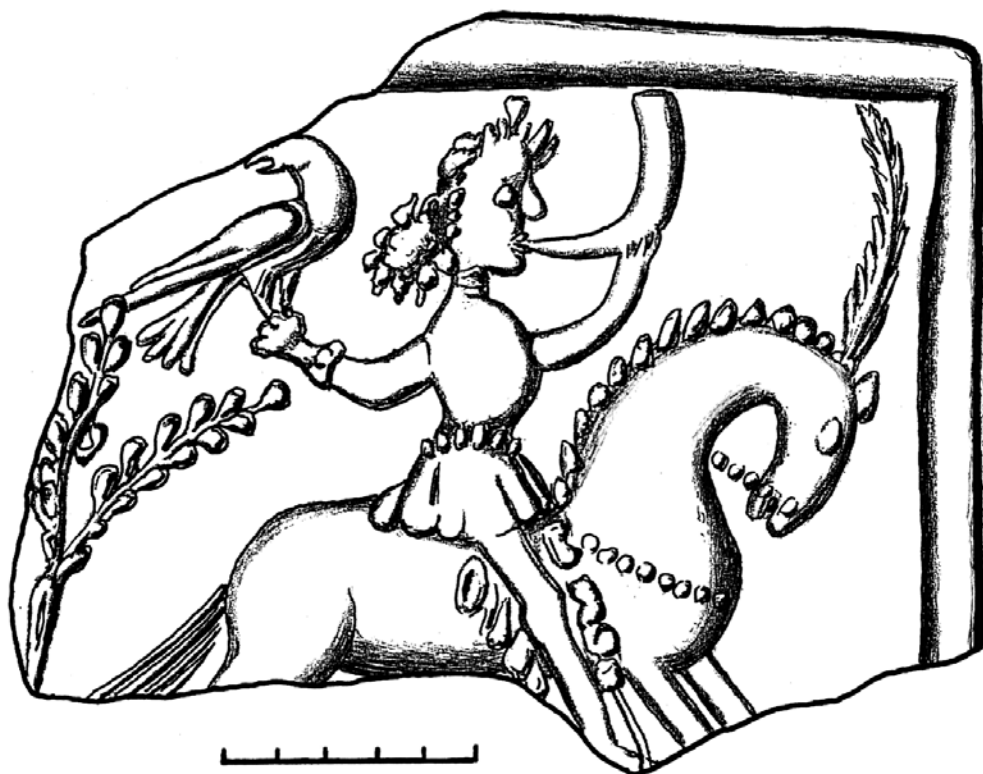


Rekonstruovaná předloha mikulovského kachle – kachel z hradu Špilberku.

Kachel č. XI – lovecký motiv

1. základní, komorový, čtvercový
2. cca $\frac{2}{3}$
3. prostovlasý jezdec troubí na lovecký roh a v pravé ruce přidržuje loveckého ptáka, jeho kůň je ozdoben perem, kompozici doplňuje stylizovaná rostlina
4. dovnitř zaoblený hranol
5. oranžová, materiál jemný
6. druhotné zbytky malty (včetně střepu)
7. 145 × 190 mm
8. nezakouřená
9. odlomená
10. konec 15. století
11. -
12. A/K 340

Lov a honitba byly vždy jednou z nejoblíbenějších zábav vládnoucí vrstvy. Vedle loveckého úspěchu přinášely dobrou bojovou přípravu a v neposlední řadě tyto radovánky



Reliéf čelní výhřevné stěny kachle č. XI. (RMM inv. č. A/K 340)

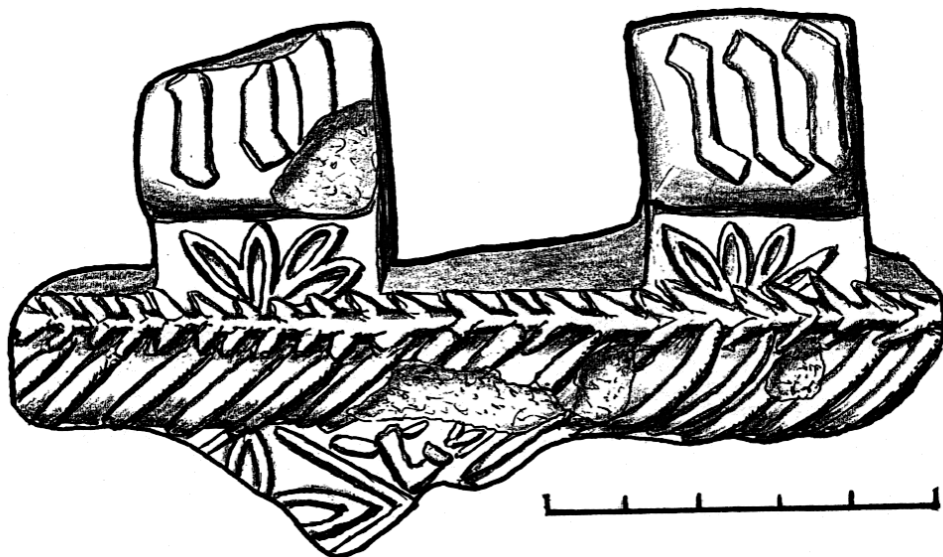
navozovaly vhodnou atmosféru pro diplomatická jednání všeho druhu. Proto se lovecké tematice věnuje mj. i mnoho kachlových reliéfů (Pavlík - Vitanovský 2004, kat. č. 591-623).

Určitou příbuznost s reliéfem na mikulovském kachli (proporce a stylizace těl lidí, zvířat i rostlinných doplňků) lze vyzorovat na kachlích z hradu Cvilín, uložených ve Slezském zemském muzeu v Opavě pod inv. č. ? a M 544 (Od gotiky... 1999, sv. 4, kat. č. 124; Pavlík - Vitanovský 2004, kat. č. 600 a 614).

Kachel č. XII - ornament

1. římsový, komorový
2. cca 1/5
3. torzo ornamentu, provazec, sukovatka a sedlové stínky cimbuří zdobené rostlinným ornamentem a nejasným písmenem (pseudopísmo?)
4. -
5. oranžová
6. jemné šupinky slídy
7. 65 x 120 mm
8. zakouřená
9. odlomená (torzo do 30 mm)
10. počátek 16. století
11. -
12. A/K 344

Typologicky se jedná o zástupce hojné řady římsových kachlů ozdobených nejrůznějšími centrálními motivy a zakončených cimbuřím. Tento typ lokálně přežívá hluboko do renesančního období (Pavlík - Vitanovský 2004, kat. č. 156, 382-390, 475-481, 788-803, 1103-1124, 1272-1281 aj.). V tomto případě je na relativně malém zlomku soustředěno množství výzdobných prvků, které se však ve svém estetickém účinku navzájem potírají. Je zde patrná bezinvenční snaha starými primitivně zvládnutými gotickými prvky vytvořit něco nového. Snad jen jakýsi zárodek lunety na patě stínek cimbuřím je možno považovat za ohlas nastupující renesance.

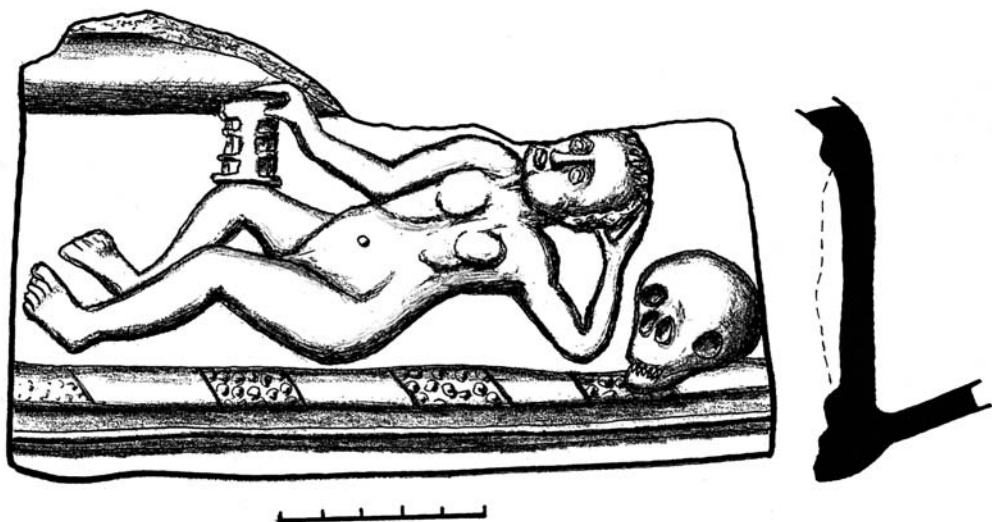


Reliéf čelní výhřevné stěny kachle č. XII (RMM inv. č. A/K 344).

Kachel č. XIII – „Vanitas“ (Memento mori)

1. římsový, komorový, obdélný
2. cca $\frac{3}{4}$
3. spící nahý jinoch (kupido) s podepřenou hlavou přidržuje pravou rukou o koleno opřené přesýpací hodiny, za ním leží lidská lebka, výjev rámuje oblouny, spodní je ozdoben stuhou
4. dole jednoduchý hranol
5. oranžová
6. velmi jemný povrch
7. 110 × 178 mm
8. zakouřená, prstování
9. odlomená (torzo do 40 mm)
10. druhá polovina 16. století
11. -
12. A/K 342

Meditativní motiv připomíná neodvratné plynutí času, pomíjivost radovánek, relativitu pozemských statků a jistotu pozemské smrti. Jde přirozeně o symboliku se starobylými kořeny (Hall 1991, „Lebka“, „Kupido“, „Zátiší“; Lurker 2005, „Hodiny“, „Vanitas“, Rulíšek 2005, „Lebka“ aj.). Jemně plavený materiál nanesený na vnější stranu čelní výhřevné stěny s reliéfem má na rozdíl od převážujícího oranžového hrubšího střepu světlejší odstín.



Reliéf čelní výhřevné stěny kachle č. XIII (RMM inv. č. A/K 342) a boční průřez touto stěnou s torzem komory.

Autor kreseb a fotografií: Čeněk Pavlík

Literatura

- Buben, M., 1994: Encyklopedie heraldiky. Praha.
- Frolík, J., 2003: Kachle Chrudimska. Sbírký regionálního muzea v Chrudimi (5/II). Chrudim.
- Hall, J., 1991: Slovník námětů a symbolů ve výtvarném umění. Praha.
- Herout, J., 2002: Staletí kolem nás. Praha (Litomyšl).
- Jordánková, H. – Loskotová, I., 2002: Špilberská kachlová kamna a jejich stavebníci. AH 27, 555–587.
- Kypta, J. – Šulc, J., 2006: Kachle ze dvora Votelež u Kouřimi. Památky středních Čech 20/2, 3–29.
- Lansfeld, H., 1963: Předhusitská keramika v Dambořicích. Od Hradské cesty 1962–1963, 20–22.
- Lansfeld, H., 1974: Keramická pec v Dambořicích z 15. století. Od Hradské cesty 1971–1972, 84–90.
- Loskotová, I., 2000: Špilberská kamna doby lucemburské. In: Brno v minulosti a dnes 14, 37–64. Brno.
- Lurker, M., 2005: Slovník symbolů. Praha.
- Menoušková, D., 2003 a: Málo známá kolekce reliéfně zdobených pozdně středověkých kachlů z Dambořic. Slovácko XLIV, 183–223.
- Menoušková, D., 2003 b: Předhabánská kachlová produkce z Dambořic (okres Hodonín). Unikátní série komorových kachlů a sekundárního kadlubu. AH 28, 531–544.
- Menoušková, D., 2004: Portrétní a žánrové kachle z Dambořic. Renesanční horizont dambořické kamnářské produkce. Slovácko XLV, 173–210.
- Menoušková, D., 2005: Nefigurální renesanční kachle z Dambořic. Slovácko XLVI, 161–181.
- Měřinský, Z., 1997: Ždánicko ve středověku. In: Stuchlík, S. – Klanica, Z. – Měřinský, Z.: Právěk a středověk Ždánicka, 59–93. Brno.
- Nekuda, V. – Reichertová, K., 1968: Středověká keramika v Čechách a na Moravě. Brno.
- Neubecker, O., 1992: Grosses Wappen-Bilder-Lexikon der bürgerlichen Geschlechter Deutschlands, Österreichs und der Schweiz. Battenberg.

- Od gotiky..., 1999: Od gotiky k renesanci I.-IV. Výtvarná kultura Moravy a Slezska 1400–1550. Katalog výstavy. Brno.
- Pavlík, Č. – Šedo, O., 2006: Soubor kachlů z obce Bulhary u Mikulova. In: RegioM, 18–45.
- Pavlík, Č. – Vitanovský, M., 2004: Encyklopedie kachlů v Čechách, na Moravě a ve Slezsku. Ikonografický atlas reliéfů na kachlích gotiky a renesance. Praha.
- Piatkiewicz-Dereniowa, M., 1960: Kafle Wawelskie okresu wczesnego renesansu. Kraków.
- Rulíšek, H., 2005: Postavy, atributy, symboly. Slovník křesťanské ikonografie. Hluboká nad Vltavou.
- Siebmacher, J., 1889–1890: Wappenbuch Adels von Ungarn. III. Teil, Heft 15–21. Nürnberg.
- Smetánka, Z., 1969: K morfologii českých středověkých kachlů. PA 60, 228–265.
- Strauss, K., 1966: Die Kachelkunst des 15. und 16. Jahrhunderts in Deutschland, Österreich und der Schweiz. Strassburg.
- Vlčková, J., 2001: Středověké kamnové kachle s náboženskými motivy z jihomoravských sbírek. AH 26, 365–385.

Zkratky periodik: AH – Archaeologia historica, Brno; PA – Památky archeologické, Praha

Čeněk Pavlík

Gothic and Renaissance [tiles] in the Ždánický Forest region

A large number of Gothic and Renaissance stove tiles on deposit in the collections of the Regional Museum in Mikulov have been [published] in the last two years (Pavlík, Č. – Vitanovský, M., 2005: Tajemný lev [The Mysterious Lion], RegioM 2005, 55–59; Pavlík, Č. – Šedo, O., 2006: Soubor kachlů z obce Bulhary u Mikulova]. The collection of stove tiles from the village of Bulhary by Mikulov], RegioM 2006, 18–45). Our study analyzes the tile material from the old Mikulov chateau collection of the Dietrichsteins, and also the collections originally deposited in the Kloubouky u Brna town museum. It is a collection very interesting and diverse in terms of local history, but its value from an archeological standpoint is decreased due to lack of knowledge of the circumstances of their finding. The first part of the study deals with specimens that can be at least generally localized:

relief tile – two-headed eagle, Břeclav, picture on page 75

relief tile – „Veraikon“, Dabmořice, pic. on page 76 left (in the adjacent picture is a full reconstruction composed of similar tiles from Moravian locations

relief tile – St. George, pic. on page 77 above and page 78 (on page 77 is a similar composition from the castle Sovinec

relief tile – herald, Klobouky, pic. p. 79 above

vessel tile – Kurdějov, pic. p. 79 below

relief tile – ornament, Němčice, pic. on page 80 and p. 81 above

trough tile – Nosislav, pic. p. 81 below

The second part of the study deals with specimens from unknown localities:

vessel tile – pic. p. 82

upper ledge tile – pic. on p. 84 (in the pic. on p. 83 is a sample of the placement of a similar tile on a tile stove)

relief tile – „Griffon“, pic. p. 85 (in the pic. on p. 86 is a reconstructed similar tile from Špilberk Castle, Brno

relief tile – hunting motif, pic. p. 87

cornice tile – ornament, pic. p. 88

relief tile – „Vanitas“ (Memento mori), pic. p. 89