

Petr Kubín

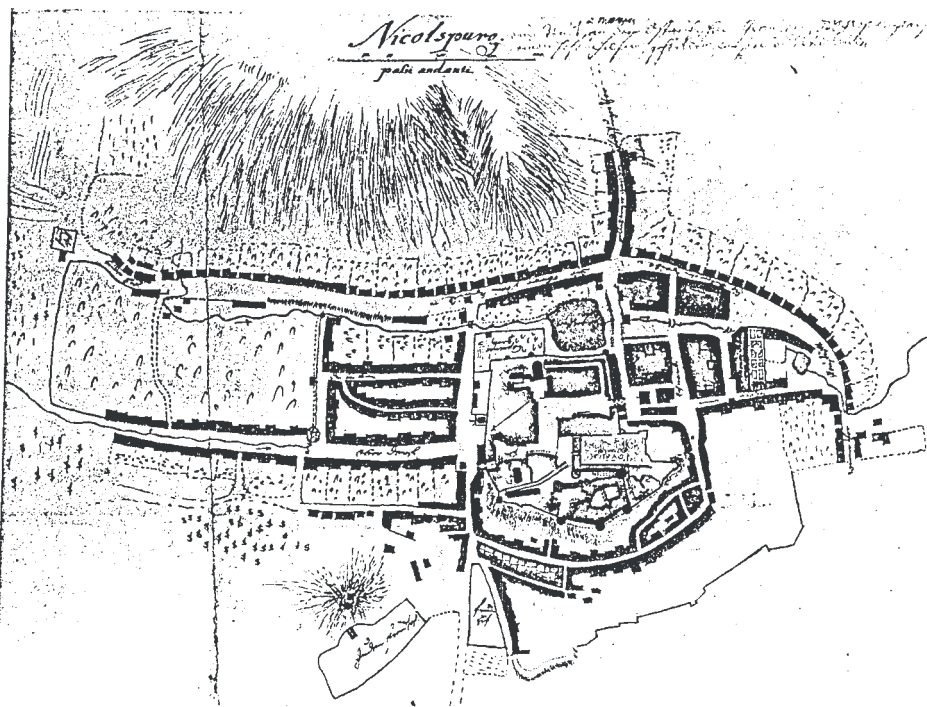
Zpráva o záchranném archeologickém výzkumu na Brněnské ulici v Mikulově

1. Historický úvod a cíl výzkumu

V červnu roku 2004 byl zahájen záchranný archeologický výzkum v Mikulově na Brněnské ulici, který byl vyvolán stavbou nových bytů. Více než tři měsíce trvající průzkum přinesl nečekaně bohaté nálezy dokumentující život v této části města, a významným způsobem tak může obohatit naše dosavadní poznání nejen o urbanistickém vývoji města, ale také o životním stylu a řemeslech především v 16. a na počátku 17. století.

Na této lokalitě se až do počátku osmdesátých let 20. století nacházela převážně přízemní řadová zástavba. Tehdy došlo k jejímu zboření a uvolněné místo pak sloužilo jako parkoviště. Jedním z cílů výzkumu bylo tedy pokusit se datovat počátky městské zástavby a její další vývoj v této části a charakterizovat případné osídlení, které vybudování architektury mohlo předcházet. Při vědomí skutečnosti, že zkoumané území bylo součástí židovského ghetta, bylo jedním z dalších cílů archeologického výzkumu zachránit a zdokumentovat památky, které lze spojit s židovským osídlením.

Na mapě Mikulova od Christopha Ferdinanda Mosera, která byla vyhotovena na základě měření prováděných v letech 1710–1720, jsou již schematicky zachyceny půdorysy domů přibližně v rozsahu, v jakém se zachovaly až do 20. století. Musely být tedy postaveny již předtím.



Mapa Ch. F. Mosera vytvořená podle měření v letech 1710–1720 s půdorysem zástavby na Brněnské ulici. (originál uložen ve Württembergische Staatsbibliothek Stuttgart)

Je známo, že domy zde původně vlastnili křesťané (Klenovský 2000, 18). Ale již roku 1791, kdy bylo provedeno číslování domů, patřily výhradně Židům, a byly tedy součástí židovského ghetta. Kdy přesně a jakým způsobem došlo k této změně, není jasné. Již někdy od poloviny 18. století zde také stála jedna ze synagog, tzv. Ševcovská.

2. Způsob a postup prací

Výzkum se rozkládal na ploše o rozměrech cca 13 × 72 m, která zahrnovala parcely č. 2201–2208. Vzhledem k tomu, že při asanaci na počátku osmdesátých let byly domy rozbořeny a suť ponechána na místě a pouze rozhrnuta, bylo nutné použít mechanizaci (UDS) pro skrytí této povrchové vrstvy. Poté se ukázalo, že tato destrukce je mocná pouze 0,3 až 0,5 m. Pod ní se již nacházely koruny zdíva zbořených domů. Klenby sklepů byly s výjimkou sklepa IV prolomeny a nacházela se v nich suť. Ta byla vyklizena rovněž pomocí mechanizace. Objekty a kulturní vrstvy byly odebírány ručně.

3. Chronologie

Počátky osídlení lokality lze datovat do 15. stol. Oporou pro toto datování jsou nálezy keramiky, které tvoří sice ne příliš četný a reprezentativní soubor, nicméně dostatečně charakterizující toto období. Pocházejí z černé homogenní vrstvy, která byla více či méně sledovatelná po celé ploše výzkumu. Byla uložena přímo na geologickém podloží, které zde tvoří žlutý jíl s postupujícími žilami lupku. Na příkladu profilu II a profilu v severovýchodním nároží sklepa V bylo možné stratigraficky zachytit průběh celého středověkého osídlení. Neporušené souvrství o mocnosti 1,6 m bylo složeno z jednotlivých tenkých kompaktních vrstviček dokládajících intenzivní sídelní aktivity v tomto místě. Obsahovaly ojedinělé zlomky keramiky a zvířecí kosti. Tyto hnědočerné až černé humusovité vrstvy



Plán města z roku 1826 se zachycením půdorysu domů na Brněnské ulici.



Pohled na ulici U staré brány zachycuje vzhled zadní části domů na zkoumané lokalitě. (archiv Regionálního muzea v Mikulově)

byly přerušeny několika heterogenními sypkými vrstvami s výrazným podílem uhlíků a ma-zanice, což by svědčilo o požárech v tomto místě a dočasném zániku osídlení. Bylo ovšem vždy obnoveno, jak dokládají další sídlištní vrstvy uložené nad nimi. Středověké objekty zachyceny nebyly. Výjimkou byla trámová konstrukce v sektoru C zapuštěná do podloží. Byla tvořena kulatými trámy umístěnými paralelně vedle sebe ve vzdálenosti přibližně 20 cm. Mezi nálezy, které obsahovaly tyto vrstvy, patří také kousky kůží a četné zlomky dřev, včetně opracovaných.

Nad tímto mocným souvrstvím se nacházela heterogenní uložení, která se svým charakterem výrazně odlišovala od předchozích. Obsahovala velké množství materiálu, zejména keramiky, ale také sklo a kovové předměty, které přesvědčivě patří do druhé poloviny 16. století a první čtvrtiny 17. stol. To potvrzují i mincovní nálezy. Souvrství lze interpretovat jako městskou skládku, která se zde ve své době nacházela. Byla zachycena prakticky na celé ploše, s tím, že její celkový rozsah přesahoval hranice vymezené pro výzkum. Tato pozdně renesanční městská skládka byla narušena základy architektury, která zde byla vystavěna. Všechny stavby tyto vrstvy porušovaly, a jsou tedy mladší. Je velmi pravděpodobné, že ke vzniku zástavby došlo nejdříve až ve druhé polovině 17. století, kdy se město obnovovalo po událostech třicetileté války, která jej poznamenala. S jeho obnovou souvisí také výraznější stavební aktivita. O tom, že místo nebylo dále jako skládka využíváno, svědčí absence nálezů ze druhé poloviny 17. století i mladších. Lze tedy v tomto období předpokládat existující zástavbu, poněvadž odpad byl vyvážen na jiné místo a nekululoval se v bezprostřední blízkosti domů. Ty zde pak kontinuálně stály až do počátku osmdesátých let 20. století.

4. Architektura

Odkrytou architekturu tvořilo obvodové základové zdivo založené do různé hloubky, což je důsledkem různých stavebních fází a přestaveb. Kvůli mělkému založení některých částí před zahájením výkopových prací, a to pouze cca 0,5 m pod úroveň terénu, byla část základů zničena zcela, část se zachovala pouze torzovitě. S největší pravděpodobností podlehla zkáze při bourání. To značně ztížilo interpretaci těchto zbytků a jejich přiřazení k jednotlivým parcelám a domům. Jsou totiž známy pouze plány a nákresy jejich nadzemních částí, které se samozřejmě nedochovaly. Z architektonických celků zde zůstaly

pouze prostory, které lze, byť s výhradami, interpretovat jako sklepy. Celý blok domů byl založen na mírně svažitém terénu. To, co označujeme jako sklepy, se tedy skutečně nacházelo vzhledem k Brněnské ulici pod úrovní terénu, nicméně v zadním traktu bylo již na úrovni přízemí. Zadní část domů byla vymezena probíhající komunikací. Zatímco průčelí směrem do Brněnské ulice byla podle dochovaných map i fotografií uspořádána v jedné linii, byl zadní trakt mnohem členitější. Domy byly nesteréjně dlouhé, některé měly vnitřní dvorky, do nichž se vjíždělo branou. Tato zadní část utrpěla při bourání nejvíce. Vzhledem k tomu, že nebude zasažena připravovanou stavbou nových bytových jednotek, nedošlo ani k jejímu archeologickému průzkumu.

Zdivo bylo vystavěno z cihel, kamene nebo z kombinace obou materiálů. Jako kámen byl použit výhradně místní vápenec. Klenby byly tvořeny cihlami a kvádry z měkkého pórovitého vápence. Podle dochovaných kolků se zdá, že cihly pocházejí z místní mikulovské produkce.

Existovaly zde dvě cihelny. Starší – dietrichsteinská – je sice doložena již v 16. století, ale kolkování je zřejmě záležitostí až 19. století, proto nejsme v případě cihel bez kolků schopni zdivo blíže datovat. Také metrologická měření nebyla dosud systematicky provedena. Dietrichsteinská produkce byla označována kolkem „N“, eventuelně variantami „CN“, „KN“, „HN“, „SN“. Výjimečný je kolek s vinařskými noži, které se nacházely v erbu Dietrichsteinů, a písmeny „GN“. Nejstarší soukromá cihelna vznikla v Mikulově v roce 1879. Jejím majitelem byl Franz Lensk. Proto velká část kolků nese monogram „FL“. Tomuto majiteli patřila až do roku 1892, kdy ji převzal Gustav Pisk. Její produkce trvala až do roku 1945. Kolků po roce 1892 nesou monogram „PT“. Právě kolkované cihly mohou přispět k přesnějšímu datování některých stavebních úprav. Zvláště hromadné využití cihel s jednou variantou kolků je vhodné pro datování, neboť vylučuje sekundární využití těchto cihel. Ovšem i výskyt ojedinělých kolkovaných cihel může pomoci při určení vzniku nebo přestavby domu alespoň jako terminus post quem.

Jako stavebního pojiva bylo využito různorodého materiálu, některé úseky zdiva byly kladeny i na sucho. Použit byl jíla a různé kvalitní vápenité malty s větší či menší příměsí písku. Pro nejmladší stavební úpravu bylo užito i cementových malt.



Cihla z dietrichsteinské cihelny s monogramem „GN“ a vinařskými noži. (foto Petr Kubín)



Foto zástavby na lokalitě před jejím zbořením. (archiv Regionálního muzea v Mikulově)



Mikve

Architektonickým objevem největšího významu, který byl odkryt v průběhu výzkumu, je bezesporu mikve. Obřad, který se v ní konával, byl důležitý pro duchovní přípravu před šabatem a významnými svátky. Samotný rituál spočíval v ponoření se do vody lázně. Mikve měla obsahovat nejméně 762 litrů vody a její hloubka musela být dostačující pro ponoření dospělého člověka. Využívaly ji rovněž ženy, které byly povinny se očistit před svatbou, po porodu a sedm dní po ukončení menstruace. Očišťováno bylo též nádobí zakoupené od nežidovského obyvatelstva.



Odkrytá mikve. (foto Miroslava Koudela)

Odkrytá mikve se nalézá pod úrovní podlahy sklepa IV. Jednalo se o prostor obdélníkového půdorysu se zachovanou dlažbou z hrubě opracovaného vápence. Jednotlivé kameny byly usazeny vertikálně. Šířka sklepa byla 3 m, výška 1,95 m, délka osy 11,55 m. Valená klenba byla tvořena kombinací cihel a vápencových kvádrů. Na rozdíl od ostatních zdokumentovaných prostor se sklep IV vymykal svou orientací. Probíhal severojižním směrem a jeho podlaha k jihu mírně klesala. Vstup byl veden úzkou chodbou na severní straně. Její do sklepa se svažující podlaha byla dlážděna lomovým, rovněž jen zběžně opracovaným vápencem. Původní vstup se nacházel zřejmě na jižní straně, kde je patrný zazděný vchod z vedlejší místnosti. V dozdívce bylo umístěno malé okno s mříží.

Samotná mikve se nalézá na jižní straně sklepa v levém rohu. Tvoří ji schody vedoucí k nádrži široké 95 cm. Horní stupně vytvořené z cihel byly stejně jako část boční zdi zničeny při odkrývání objektu. Spodní čtyři schody jsou vyrobeny vždy z jednoho kusu dřeva. Pod posledním schodem se nachází samotná lázeň se zaoblenými rohy, hluboká 60 cm. Její délka je 75 cm. Celková délka objektu včetně dochovaného dřevěného schodiště je 200 cm. Nádrž je zaklenuta cihlovou klenbou ve výšce 240 cm od jejího dna. Stěny mikve jsou tvořeny zdívkou z místního hrubě opracovaného vápence. Jsou jednotné a nenesou stopy přestaveb. Do nádrže přitéká voda, která naplňuje mikve až do výšky přibližně 130 cm.

Podle vyjádření dr. A. Pařika z Židovského muzea v Praze je sice pravděpodobné, že nádrž sloužila jako rituální lázeň (mikve), její konstrukce je však výjimečná. Samotná nádrž lázně je totiž neobvykle malá a při dnešní úrovni hladiny by neměla předepsaný objem. Je ovšem možné, že hladina vody byla v minulosti vyšší. Také tvar mikve není zcela běžný, což pravděpodobně souvisí s její polohou v poměrně velké hloubce. Jsou ostatně známy analogické případy, kdy se mikve založené ve větší hloubce vymykají svým tvarem. Naopak k charakteristickým znakům patří větší prostor sklepa, který sloužil pro přípravu před obřadem. Také schody vedoucí k nádrži, mající v případě mikve praktický význam, vylučují možnost, že by mohlo jít o studnu. Dvě studny, které se nacházely ve sklepech (sklep VII, X) a byly během výzkumu odkryty, měly totiž klasický tvar úzké šachty vyzděné kameny.

Co se týče datování, není pro něj příliš mnoho opor. S největší pravděpodobností však mikve stála již nejpozději na konci 18. století. Odpovídala by tomu konstrukce klenby. Druhým důkazem je mince z roku 1800 nalezená při rozebírání podlahy, kde ležela ve škvíře mezi kameny.

5. Nálezy

Zakuřovaná keramika

Drtivou většinu nálezů tvoří keramika, mezi kterou lze rozlišit několik druhů. Zastoupena je jak keramika místní proveniencie, tak i importovaná. Keramiku místní představuje na prvním místě šedá zakuřovaná hrnčičina, která byla vyráběna ještě ve středověké hrnčičské tradici. Představuje tedy spíše archaický prvek, nicméně její výroba v určité míře pokračovala prakticky až do počátku 20. století. Zboží bylo vypalováno obvykle při teplotě okolo 900 °C. Barva střepu u zakuřované hrnčičiny závisela na délce výpalu. Pohybuje se od hnědé a hnědošedé přes světle šedou až po modročernou. Nižší stupeň vypálení se projevuje tenkou hnědošedou vrstvičkou uprostřed střepu. Při užití vyšší vypalovací teploty mohlo dojít k opětovné oxidaci střepu. Tento jev je častější ve druhé polovině 16. století. Podíl zakuřované keramiky v celkovém počtu nálezů keramiky lze předběžně odhadnout na 40–45 %. Zajímavé bude tedy po konečném vědeckém zhodnocení srovnání s jinými nálezy celky známými například z Brna (Himmelová – Procházka 1990; Loskotová 1997), Ivančic (Šebela – Vaněk 1985), Moravského Krumlova (Malík – Peška 1995) nebo Strážnice (Pajer 1982). Původ souboru získaného výzkumem na Brněnské ulici lze hledat nejspíše v Mikulově a blízkém okolí, ačkoli doklady hrnčičské výroby, tedy pece na vypalování keramiky a odpad v podobě nepodařených výrobků, dosud schází. Také důkladná a systematická analýza písemných pramenů nebyla dosud historiky provedena.



Pánev obrácená dnem vzhůru umístěná in situ. (foto Miroslav Koudela)

Glazovaná keramika

Dalším druhem keramiky je oxidačně pálená hrnčina, polévaná glazurou zelené nebo cihlové až hnědé barvy. Procentuálně je oxidačně pálená hrnčina v souboru zastoupena přibližně 50 %. Tento druh představuje technologicky progresivní proud v hrnčířské výrobě, který též nejlépe charakterizuje nástup novověkého hrnčířství. Také tento druh byl pravděpodobně vyráběn v Mikulově. Je však pravděpodobné, že velká část výrobků se dostávala k místním spotřebitelům díky pravidelně pořádaným trhům, a není tedy mikulovské provenience. Současný stav bádání bohužel neumožňuje tyto skupiny blíže vymezit a odlišit. Část této keramiky zcela jistě pochází z dílen habánských keramiků, kteří byli proslulými hrnčíři a produkovali keramiku, které se po kvalitativní stránce nemohli domácí hrnčíři vyrovnat.

Habánská hrnčina se odlišuje především velmi kvalitními polevami a po tvarové stránce elegantními formami, precizně vytočenými na hrnčířském kruhu z hlín vynikající kvality. Ne vždy se ovšem daří jejich produkci vyčlenit. Tvarově jsou nejčastěji zastoupeny hrnce soudkovitých tvarů, džbány, typické pánve se třemi nožkami a rukojetí. Zatímco předchozí tvary se vyskytují také jako zakuřovaná hrnčina, byly pánve vždy polévané. K dalším tvarům patří také lékárenské nádoby, talíře, mísy-pernice, cedníky, pokličky a kahany. Převážná část keramiky nese polevu pouze na vnitřní straně, eventuelně na okraji, a vnější plocha zůstává rezná. To platí hlavně pro hrnce. Džbány bývají polévané z obou stran. Speciálním druhem výzdoby glazované keramiky je tzv. pískování, které bylo užíváno domácími i habánskými hrnčíři.

K nejkrásnějším ukázkám v získaném souboru patří mísy s talířovitým podokrajím. Jedná se o oxidačně pálenou keramiku, jejíž horní plocha byla celá pokryta různorodým dekorem. Jedním ze způsobů dekoru těchto mis je engobová a rytá výzdoba, kdy jsou různé motivy vytvářeny rytím nebo vtlučováním kolečkem do bílé engoby základu nanesené na povrch mísy. Počátky tohoto druhu výzdoby sahají do první poloviny 16. století, ale její obliba se rozšiřuje až ve druhé polovině 16. století, zejména od let 1570–1580. Jak se zdá, je



Částečně rekonstruovaný glazovaný hrnec. (foto Petr Kubín)

rytá výzdoba o něco starší než kolečkovaná. Lze rozlišit čtyři základní motivy, jichž bylo k dekoraci užíváno. J. Pajer rozlišuje ve strážnickém materiálu vlnovky různých tvarů, půloblouky, soustředné kruhy a spirály a také krátké šikmé či kolmé linie. K nejstarším vzorům patřily soustředné kruhy. Za nejmladší považuje kolečkované řetízky (Pajer 1983, 64–68, obr. 31, 32). Tato motivická škála je zastoupena i na nálezech z Mikulova. Podobné exempláře však byly objeveny také v Brně (Himmelová - Procházka 1990, 136, obr. 7).

Druhým způsobem dekoru mis s talířovitým podokrajím je malovaná výzdoba. Jedná se o vícebarevnou malbu na bílém nástřepí. Její vznik dává J. Pajer do souvislosti s oblibou habánských fajánsí. Počátky tedy můžeme klást do osmdesátých let 16. století. Podle námětů lze soubor rozčlenit na dvě skupiny. První zahrnuje zoomorfní motivy. K nejčastěji zobrazovaným zvířatům patří jeleni, ptáci, méně častý je motiv tří zkřížených ryb.



Fragment malované mísy in situ s motivem ptáka. (foto Miroslav Koudela)

Druhý okruh představuje geometrické a rostlinné motivy, vždy velmi stylizované. Jako příklad lze uvést stvolý konvalinek, granátová jablka, rohy hojnosti (Pajer 1983, 70, obr. 33, tab. 1). Pouze jediným příkladem je v získaném souboru zastoupena antropomorfní výzdoba, která zatím nemá analogie. Otázka místa původu této keramiky není dosud uspokojivě vyřešena.

Kachle

Specifickým druhem hrnčířské produkce jsou kamnářské výrobky. K nejstarším typům kachlů, které byly nalezeny při výzkumu na Brněnské ulici, patří nádobkové kachle se čtvercovým ústím, tzv. miskovité (Pajer 1983, 83, obr. 34). Druhým typem kachlů jsou kachle komorové, které se vyznačují reliéfní čelní stranou. Starší kachle ještě nemají polevu na povrchu. Ta začala být ve větší míře uplatňována až od druhé poloviny 16. století. Po motivické stránce jsou zastoupeny figurální a geometrické vzory. Bohužel se všechny dochovaly pouze ve zlomcích, a proto je mnohdy obtížné rekonstruovat celkový motiv. Část kachlů je nepochybně habánského původu a je jisté, že právě habánská produkce ovlivnila výrobu domácích kamnářů. Typické jsou polévané kachle s medailónovým zahloubením, a to buď jedním centrálním, nebo pěti umístěnými v rozích a uprostřed. V nálezových celcích se vyskytují medailónové kachle až do počátku 17. století, ojediněle ještě v první třetině téhož století (Pajer 1983, 106, obr. 51:1). Vyhotoveny jsou buď jako zeleně či žlutooranžově glazované, nebo též pouze v režné podobě s jemnou vrstvou slídy na povrchu. Další velkou skupinou kachlů jsou kachle mozaikovitě, které charakterizuje motiv protínajících se kružnic, doplněných stylizovaným rostlinným dekorem. Také tyto typy kachlů byly ovlivněny habánskou produkcí a dočkaly se četných napodobenin. Největšího rozšíření došly mozaikovitě kachle na počátku 17. století. Četné analogie mají mikulovské nálezy ve strážnickém prostředí (Pajer 1983, 112, obr. 51:2, 52–55).

Brněnské poháry

Mezi importovanou keramikou zauímají významné místo brněnské poháry. Rozlišovány jsou tři základní tvary. V našem souboru výrazně převažuje 3. typ, který se vyskytuje v 16. století. (Michna 1970, 128). Charakteristické je pro něj baňaté až kulovité tělo a odsazená nožka. Šedou, téměř lesklou úpravou povrchu napodobovaly v té době módní kovové, zejména cínové nádoby. Část fragmentů svým tvarem ukazuje na podobu brněnských pohárů, ale vzhledem ke kvalitě materiálu a výpalu keramiky jde zřejmě o imitace. Zcela unikátním je pak nález poháru s tordovanou nožkou a třemi kroužky zavěšenými v očku přípevněném na výduti. Pohár nalezený pouze ve střepech je menších rozměrů, podobně jako dosud jediný známý exemplář tohoto typu pocházející z Valtic (Nekuda – Reichertová 1968, 158, tab. LXVIII: 3).

Loštická keramika

Mezi nálezy importované keramiky nechybí ani několik dokladů tzv. loštických pohárů, nazvaných rovněž podle místa výroby. Vyznačují se typickým drsným povrchem s popraskanými bublinami. Ten je důsledkem rozpínání oxidu železitého při teplotách vyšších než 1100 °C. Tato keramika byla exportována po území celé střední Evropy a jsou známy i nálezy z Balkánu. Jak ukázal J. Unger na základě rozložení nálezů loštické keramiky na břec-lavském okrese, nebyli jejími odběrateli jen měšťané a šlechta. Naopak většina dosud známých nálezů pochází z venkovského prostředí (Unger 1984, 176–177). Na jižní Moravě se objevují loštické poháry kolem poloviny 15. století a dováženy jsou až do doby okolo poloviny 16. století, kdy končí jejich produkce. V získaném souboru jsou zastoupeny jen několika zlomky. Jejich malé zastoupení je pochopitelné a je zcela v souladu s ostatními nálezy, které představují chronologicky pokročilejší prostředí. Pro určení jednotlivých typů a variant, které se v souboru vyskytují, bude třeba provést podrobnější analýzu materiálu. Přílišná zlomkovitost bohužel neumožňuje zatím definitivní vyhodnocení. S největší pravděpodobností se dá očekávat přináležitost chronologicky mladším variantám, tedy především typu IIB (Měřinský 1969, 91–93).

Červeně malovaná keramika

Jedná se o zboží nažloutlé až světle oranžové barvy s matnou červenou malbou na povrchu. Častý je tenký šedý pruh uvnitř střepu, který poukazuje na nižší teplotu výpalu. Tvarově se jedná o duté nádoby, převážně větších rozměrů. Malba bývá uplatněna většinou v horní třetině nádoby v podobě vlnic, vodorovných linií a šikmých čar. Patří spíše k méně se vyskytujícímu druhu keramiky. Její výroba se soustředila především v severních Čechách a na severní Moravě, ačkoli není vyloučena i její místní výroba (Nekuda – Reichertová 1968, obr. 47; Unger 1984, 178).

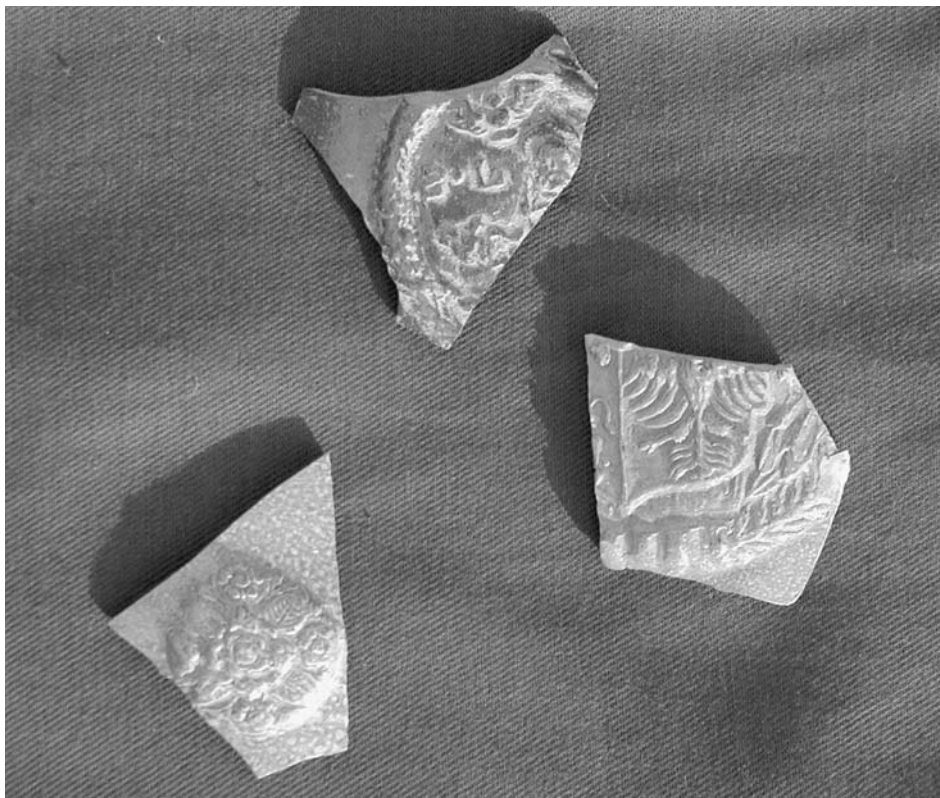
Keramika rakouské provenienc

Podle ústního vyjádření dr. J. Pajera je v souboru zastoupena zlomky také keramika rakouské provenienc. Vzhledem k blízkosti Vídně a tradičních vazeb Dietrichsteinů k ní to není nepravděpodobné, víme-li navíc, že Mikulov byl městem s pravidelnými trhy.

Teprve důkladnější analýza ukáže, zda také některé masivní okraje zásobnic nesoucí kolký jsou rakouské provenienc, či nikoli. U některých fragmentů pocházejících z Mikulova a Valtic se již podařila tato skutečnost prokázat (Unger 1984, 177–178).

Kamenina

Specifickým druhem keramiky je kamenina. V odborné literatuře se tak označuje zboží se slinutým střepem, který je výjimečný svým chemickým složením. Různý poměr jednotlivých složek způsobil také rozdílnou barvu střepu u kamenin produkovaných odlišnými dílnami. Barva tak kolísala od perlově šedé a bílé přes světle hnědou až po modrošedou a červenohnědou. Výpal probíhal při teplotě mezi 1150–1300 °C, a bylo tedy možné kameninu vypalovat i v běžných mířovitých pecích. Nejtypičtější poleva je solná, která zabarvovala



Fragmenty saské kameniny. (foto Petr Kubín)

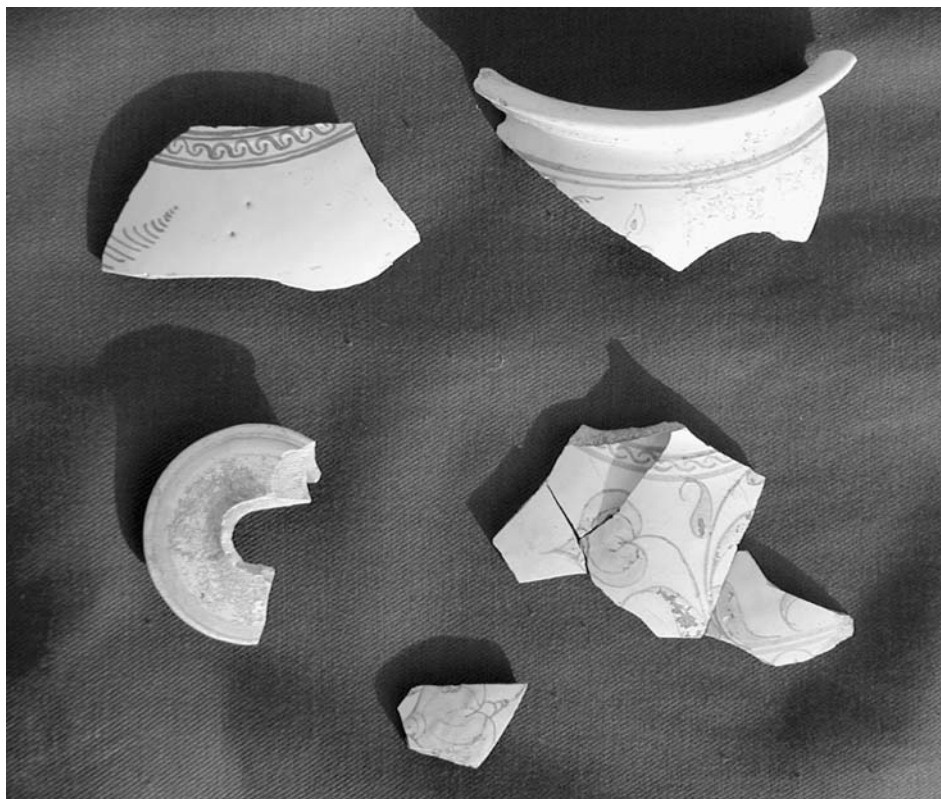
při redukčním výpalu střep tmavohnědě, při oxidačním mírně žlutavě. Existovaly ovšem i polevy jiného chemického složení.

Povrch nádob byl dekorován nejrůznějším způsobem. Nejtypičtější je plastický dekor, zhotovený zejména řezáním nebo nalepováním, od 16. a 17. století mohl být zvýrazněn barevně. Co se týče motivů, byly nejčastější figurální, zoomorfní, heraldické, rostlinné a geometrické ornamenty (Scheufler 1972, 57–58).

Výzkumem na Brněnské ulici byla získána celá řada fragmentů kameninových nádob. Drtivá většina z nich patří zřejmě k výrobkům saských dílen, zejména Waldenburgu. Typickými formami byly holby, ať již soudkovité či vysoké, hruškovité džbány, čtyřboké lahvice a poháry. K největšímu rozkvětu došlo v období od druhé poloviny 16. století do 18. století (Horschik 1978, 61–97, 106–119, obr. 2–27; Scheufler 1972, 62). Menší skupiny střepů pocházejí s největší pravděpodobností z dílny v Mužakově (Muskau) v Lužici. Výroba je zde doložena od poloviny 15. století, ale vrcholí až od 17. století. Jejich typickým dekorem jsou hladké plochy vlastního ornamentu, přičemž meziornamentální výplně jsou vyškrabávány (Horschik 1978, 335, obr. 237, 238).

Fajánse

V souboru z Brněnské ulice jsou zastoupeny i nálezy novokřtěnských fajánsí. Jejich výroba byla výhradně v ruce náboženské sekty novokřtěnců – habánů, která vznikla ve Švýcarsku v roce 1524. Následujícího roku byli vyhnáni a velká část se uchýlila na Moravu. Brzy si získali pověst vynikajících řemeslníků, mimo jiné i hrnčírů a fajánsérů. Počátky výroby fajánsí lze na základě dnešních poznatků klást do období okolo roku 1590. Fajánse byly vyráběny



Fragmenty novokřtenských fajánsí. (foto Petr Kubín)

ze speciální běložluté vápenité hlíny. Místo jejího získávání není jasné. S největší pravděpodobností šlo o směs více druhů hlín pocházejících z různých míst. Po zpracování hlíny byla na rychlootáčivém kruhu vytočena nádoba, která byla vypálena a pak ponořena do připravené bílé cínčitoolovnaté polevy. Ta byla poté dekorována barvami. Habáni používali několik základních barev, a to modrou, žlutou, zelenou a manganově fialovou. Tyto barvy jsou označovány jako barvy vysokého žáru. Po provedení malby byla nádoba podruhé vypálena, a tím došlo k dokonalému slynutí střepu a jeho spojení s polevou. Ta je neprůhledná, a proto malba musela být nanášena na nevypálenou glazuru a nikoli přímo na rezný střep. Velká část nádob zůstala pokryta pouze bílou polevou bez jakékoli další výzdoby. Ojedinele byla použita také modrá poleva. Malba nebyla jediným způsobem dekoru, který novokřtenci uplatňovali při výzdobě keramiky. K dalším způsobům patřilo žebrování, prolamování stěn nádob, uplatnění reliéfní výzdoby z matrice nebo volné ruky. Hlavní výzdobnou technikou byla ovšem malba. K základní motivické škále patří stylizované rostlinné ornamenty, zejména pětilistý květ se širokými okvětními lístky, tulipánové květy, hřebíčky, svačce, méně již granátové jablko, piniová šiška nebo květ bodláku. Jako středový motiv byla často uplatněna rozeta. Mnohem méně než motivy rostlinné jsou zastoupeny geometrické, k nimž patří zejména proplétající se vlnovky, tzv. ozáření, šupinový dekor. Další motivy představuje písmenkový dekor, který zahrnuje nápisy s mravoučným obsahem a iniciály zákazníka.

Po tvarové stránce lze nádobí rozdělit na ploché a duté. Z plochého nádobí se vyskytují talíře, mísy a misky, pokličky, šálky, podnosy apod. Z dutého nádobí jsou nejčastěji zastoupeny hrnky, hrnce a džbány, často s úpravou okraje pro cínové kování. K dalším tvarům patří např. holby a poháry (Pajer 2001).

Vzhledem ke značné torzovitosti materiálu z Brněnské ulice nelze zatím jednoznačně určit vzájemný poměr zastoupení jednotlivých tvarů. Přestože jsou z Moravy známy kvalitnější soubory habánských fajánsí, získané výzkumy novokřtěnských dvorů, tkví význam našeho materiálu jinde. Důležitý je především pro poznání spotřebitelského prostředí. Je totiž známo, že fajánse patřily spíše k luxusnímu zboží, které bylo nezřídka vyráběno na zakázku pro šlechtu a bohaté měšťany. Vzhledem k tomu, že zkoumaná lokalita byla městskou skládkou, dá se předpokládat, že souvisí s měšťanským prostředím Mikulova. Fajánse přispívají také k absolutně chronologickému zařazení lokality. Některé totiž jako součást dekoru nesou datum.

Kromě fajánsí novokřtěnských byl nalezen i menší soubor fajánsí z konce 18. století. Ty nejspíše pocházejí z dílen ve Vyškově.

Technická a ostatní keramika

Důležité nálezy představuje skupina technické keramiky. Jedná se o tyglíky, které se zachovaly jednak celé, jednak ve fragmentech. Vzhledem k jejich velikosti jde zřejmě o doklady činnosti specializovaných kovářů. Dva kusy nesly na vnitřní straně stopy zlata, a jednoznačně tak dokládají zlatnické a šperkařské řemeslo v Mikulově. Významným způsobem tak mohou doplnit nebo obohatit naše znalosti, které máme z písemných pramenů.

Pestrou mozaiku keramických nálezů doplňují fragmenty fajek. Bohužel jim nebyla v dosavadní odborné literatuře věnována náležitá pozornost, proto k nim nelze prozatím říci nic bližšího. Posledním typem keramického produktu jsou kuličky z pálené hlíny o různém průměru.

Sklo

Výzkum poskytl nejen nálezy keramické, ale i bohatou kolekci skleněných předmětů. Oproti jiným souborům známým z období 16. a 17. století je značně fragmentární a jen v malé míře poskytuje obraz o jednotlivých tvarech. Předběžně lze uvést, že soubor obsahuje spíše menší tvary. Zastoupeny jsou hlavně různé tvary číší, pohárů a lahví (Himmelová 1990, 443, obr. 5). Doloženy jsou i kutrolfy, žertovné a toaletní nádoby. Velká část nálezů patří kulatým okenním terčíkům s přehnutým okrajem. Drtivá většina skleněných předmětů je zhotovena z průhledného světle zeleného skla. Doloženo je také modré sklo a zcela unikátním je soubor červeného dolnorakouského skla. Co se týče dekoru, ten je velmi různorodý. Nejčastější jsou různé nálepy, ať již v podobě štípaných žeber, nitek nebo hrotů.

Doložena je i emailová výzdoba. Většina je však špatně dochovaná, protože malba nebyla vypálena. Proto tyto emaily špatně drží na povrchu nádob a často se loupou. Jejich konzervace a zachování jsou díky tomu velmi problematické. Výjimečnými emailovanými nádobami jsou tzv. svatební poháry. Zdá se, že získané fragmenty pocházejí z více kusů.

Zcela jedinečnými jsou dva fragmenty z jedné skleněné misky zhotovené z čířeho skla a zdobené rytím. Podle vyjádření dr. H. Sedláčkové se jedná o výrobek benátských sklářských dílen.

Kovy

Třetí velkou skupinu nálezů tvoří kovové předměty. Jedná se o různorodé předměty každodenního použití i nálezy zcela ojedinělé. K těm nejčastějším patří drobné špendlíky, po umělecko-řemeslné stránce jsou velmi krásně zdobené opaskové garnitury nebo součásti knižních vazeb. Unikátní je prolamovaná součást opasku s nápisem „Gottes wort bleibet ewiglich“. Šperky reprezentují prsteny – většinou páskové, ojediněle s očkem – a řetízky s pozlacenou přezkou, toaletní předměty reprezentuje ušní lžička. Analogické nálezy k těmto předmětům denní potřeby poskytl například výzkum v Brně na Pekařské ulici (Procházka 1990, 103, zejm. obr. 4:14, 17, 18, 19, 21). Ojedinělý je nález osobního pečeti.

Významný je soubor olovených plomb používaných při obchodu s textilem. Dokládají význam Mikulova jako obchodního centra a jejich určení může pomoci při rekonstrukci tehdejších obchodních cest a obchodních vztahů.

K nálezům užitkového charakteru patří mosazné vodovodní kohoutky. Některé nejsou punc, na základě jehož určení bude možné identifikovat dílnu, ze které pocházejí. Zdá se, že jejich část může pocházet z tehdy proslulých norimberských dílen. Mincovní nálezy jsou zastoupeny drobnými nominály. Vzhledem k nepříznivému charakteru prostředí, ve kterém byly uloženy, a špatné kvalitě mincí samotných je jich velká část jen těžko identifikovatelná. Převážná většina ovšem náleží do druhé poloviny 16. a počátku 17. století.

Rovněž železné předměty jsou velmi silně poničeny korozí. Nejčastějšími předměty z tohoto kovu byly hřebíky, dochovaly se ovšem i příklady různých pracovních nástrojů. K železným předmětům vyšší řemeslné kvality patří nože s kostěnými, rytím zdobenými střeňkami. Velkým množstvím byly zastoupeny kusy strusky, dokládající intenzivní kovářskou činnost.



Zlomek kamenné formy na odlévání. (foto Petr Kubín)

Kostěné předměty

Kostěné předměty tvoří soubor, ve kterém jsou nejčastěji zastoupeny destičky, jejichž plocha je zdobena rytými rostlinnými nebo geometrickými motivy. Zajímavé jsou dva kostěné terče s poprsím muže a monogramem. Tyto nálezy sloužily jako obklady střeňek nožů nebo vložky do nábytku. V případě terčů je jejich užití nejasné. Ojedinelým nálezem je součást kuše. K častým nálezům známým i z jiných lokalit patří několik kusů hracích kostek.

Kamenné předměty

Sem náleží četné fragmenty brousků. Výjimečným nálezem je břidlicová forma, která s jistou pravděpodobností sloužila k odlévání.

Kožené předměty

Mezi důležité nálezy rozhodně patří také fragmenty kůží. Jedná se o různé odřezky, které velmi pravděpodobně představují dílenský odpad ševce. Pocházejí z vrstvy datované do 15. století. Některé jsou děrovány po okraji různými druhy stehu, což svědčí o rozdílném užití. K přesnějšímu určení účelu může posloužit zjištění, ze kterého druhu zvířete kůže pochází.

Pravěké nálezy

Jako intruze bylo nalezeno také několik předmětů pravěkého stáří. Dva lze datovat do neolitu – mladší doby kamenné (5 700–4 000 př. n. l.). Jedná se o pazourkovou čepel s retušovanou čepelí a fragment vrtaného kamenného sekeromlatu. Třetí exemplář představuje střep z výduti bez výzdoby, který můžeme rámcově zařadit do pozdní doby bronzové (1 250–750 př. n. l.) nebo starší doby železné (750–450 př. n. l.). Není vyloučeno, že při podrobném zpracování keramiky bude vyloučeno více takových fragmentů. Jejich přítomnost v získaném souboru lze vysvětlit v zásadě dvěma způsoby. Prvním je blízká přítomnost sídlištní lokality uvedeného stáří, která byla v minulosti rozrušena a při manipulaci se zeminou mohlo dojít k přemístění předmětu na zkoumanou lokalitu. Druhou možností jsou sběratelské aktivity obyvatel, kteří bydleli na Brněnské ulici. Tomu by napovídalo nalezení neolitických předmětů u suti. Naopak fragment keramiky pochází z novověké vrstvy.

Osteologický materiál a rostlinné makrozbytky

Výzkum na Brněnské ulici poskytl také množství zvířecích kostí, po jejichž určení budeme moci charakterizovat zastoupení jednotlivých druhů domácích zvířat. Předběžně byly rozpoznány kosti koně, hovězího dobytka, divokého prasete, domácího ptactva, psa i ryb.

Z některých vrstev byly také odebrány vzorky, které nám po proplavení a vyhodnocení ve speciální laboratoři poskytnou informace o druzích užitkových rostlin v té době pěstovaných i o tehdejších druzích plevelů.

6. Závěr

Výzkum objasnil počátky osídlení a jeho charakter na rozsáhlé ploše na předměstí Mikulova. Alespoň rámcově se podařilo datovat počátek městské zástavby. Z období, kdy místo bylo součástí židovského ghetta, pochází zcela nečekaný nález mikve – židovské rituální lázně. Velký význam mají i jednotlivé nálezy, které významným způsobem rozšiřují naše poznání o hmotné kultuře měšťanské společnosti na přelomu 16. a 17. století. Četné jsou i doklady řemesel a obchodu. Kvalita i kvantita materiálu umožňuje po jeho vědeckém vyhodnocení do budoucna pojímat nálezy nejen v rámci Mikulova, ale výrazně přispět i k řešení obecnějších otázek.

Literatura

- Himmelová, Z. 1990: Sklo středověkého Brna. AH 15, 437–446.
- Himmelová, Z. Procházka, R. 1990: On the characteristic of some components of material culture and public health care of the town Brno in the 16th – 17th century. In: Studies in postmedieval archaeology 1. Praha, 127–168.
- Horschik, J. 1978: Steinzeug 15. bis 19. Jahrhundert. Von Bürgel bis Muskau. Dresden.
- Klenovský, J. 2000: Historic sites of jewish Mikulov. Mikulov.
- Loskotová, I. 1997: Keramika ze švédského zákopu před Brnem. AH 22, 309–313.
- Malík, P. – Peška, M. 1995: Soubor časně novověké keramiky z Moravského Krumlova. SPFFBU E 39, 1994, 93–111.
- Měřínský, Z. 1969: Přehled typů loštické keramiky, jejich vývoj a datování. VVM XXI, 89–105.
- Michna, P. 1970: Ein Massenfund mittelalterlichen Keramik aus Brünn, Dvořák-Gasse. ČMM LV, 121–156.
- Nekuda, V. – Reichertová, K. 1968: Středověká keramika v Čechách a na Moravě. Brno.
- Pajer, J. 1982: Hromadný nález ze začátku 17. století ve Strážnici. Strážnice.
- Pajer, J. 1983: Počátky novověké keramiky ve Strážnici. Strážnice.
- Pajer, J. 2001: Novokřtěnské fajánse ze Strachotína. Mikulov.
- Procházka, R. 1990: Kovové předměty z výbavy středověkého měšťana z výzkumu v Brně-Pekařské ulici. AH 15, 99–109.
- Scheufler, V. 1972: Kamenina. Muzejní a vlastivědná práce X, 57–68.
- Šebela, L. – Vaněk, J. 1985: Hromadný nález ze studny v areálu bývalého sboru v Ivančicích. Ivančice.
- Unger, J. 1984: Nálezy importované keramiky na břeclovském okrese v 15. a 16. století. In: 13. mikulovské sympozium. Dějiny řemesel a obchodu na Moravě. Praha, 176–185.